

# 易盛极星 v9.5

## 使用手册



郑州易盛信息技术有限公司

# 目录

1.	下载与安装	5
1.1.	软件下载	5
1.2.	软件安装	6
2.	软件登录	8
2.1.	交易登录	8
2.2.	行情登录	11
3.	基本配置	13
3.1.	布局	13
3.2.	常规设置	13
3.2.1.	语言与风格	14
3.2.2.	声音提示	14
3.2.3.	消息提示	15
3.3.	行情设置	16
3.3.1.	行情报价	16
3.3.2.	K 线设置	16
3.3.3.	分时设置	17
3.3.4.	盘口设置	18
3.3.5.	操作热键	19
3.3.6.	其他	20
3.4.	主题切换	20
4.	行情分析	22
4.1.	板块分类	22
4.2.	行情报价	23
4.2.1.	报价区域	23
4.2.2.	盘口信息	25
4.2.3.	成交明细	26
4.3.	自选合约	29
4.4.	行情走势图	34
4.4.1.	行情走势图	34
4.4.2.	多股/多周期同列	45
4.4.3.	画线工具	47
4.4.4.	画线预警	49
4.5.	价格预警	50
4.6.	市场雷达	51

4.7.	交易所状态	52
4.8.	键盘精灵	52
4.9.	消息通知	53
4.10.	行情服务器	54
5.	交易下单	55
5.1.	三键下单	55
5.2.	批量下单	58
5.3.	快速下单	58
5.4.	画线下单 (云策略单)	59
5.5.	止损开仓 (云策略单)	60
5.6.	条件单 (云策略单)	61
5.7.	云套利 (云策略单)	62
5.8.	云算法交易 (云策略单)	62
5.9.	参数设置	63
5.9.1.	选项设置	63
5.9.2.	默认手数	66
5.9.3.	超价参数	66
5.9.4.	追价参数	67
5.9.5.	止损参数 (要求云登录)	68
5.9.6.	画线条件单 (要求云登录)	68
5.9.7.	批量设置	69
5.9.8.	风险控制 (内盘交易所)	69
5.9.9.	炒单热键	70
5.9.10.	账户详情	71
5.10.	交易数据	71
5.11.	交易扩展	76
5.11.1.	银期转账	76
5.11.2.	账单查询	77
5.11.3.	修改密码	78
5.11.4.	模拟账号注册	78
6.	本地套利	80
6.1.	策略展示	80
6.2.	报价 K 线	83
6.3.	下单界面	84
6.4.	双边持仓	87

6.5.	挂单/成交/废单/日志 .....	88
7.	期权策略 .....	90
7.1.	策略交易 .....	92
7.2.	自选组合 .....	93
7.3.	行权和弃权 .....	94
7.4.	自对冲申请 .....	95
7.5.	询价 .....	95
7.6.	个股期权 .....	96
8.	网格下单 .....	97
8.1.	基本操作 .....	97
8.2.	网格下单支持 .....	98
8.3.	网格策略 .....	99
9.	帮助与支持 .....	101
9.1.	帮助 .....	101
9.2.	技术支持 .....	101

# 1. 下载与安装

## 1.1. 软件下载

如图 1.1.1 所示，极星客户端 v9.5 可以在极星网站(<https://www.epolestar.xyz>)下载安装包，也可在所在期货公司的网站下载安装包。



图 1.1.1

如图 1.1.2 所示极星 9.5 有 3 个版本安装包，根据个人需求下载即可。



图 1.1.2

软件配置要求如下：

### 最低配置

CPU: Intel 或 AMD 双核 1.5GHZ 以上

硬盘: 1G 及以上可用空间

内存: 可用 2G 及以上

显示器: 分辨率 1024\*768

操作系统: Windows 7 及以上系统

互联网: 宽带 1Mbps 以上

### 推荐配置

CPU: Intel 或 AMD 双核 2.5GHZ 以上

硬盘: 10G 及以上可用空间

内存: 4G 及以上

显示器: 分辨率 1920\*1080

操作系统: Windows 10

互联网: 宽带 2Mbps 以上

其他: 有声卡和音箱等多媒体设备

## 1.2. 软件安装

下载完成后，双击软件安装包后如图 1.2.1 所示，点击【安装】后开始安装极星客户端 v9.5 软件，后续升级将在启动时自动更新。安装完成后点击打开即可打开软件。

部分杀毒软件如 360 杀毒会误杀软件插件，导致软件安装失败，或者启动异常，可尝试关闭杀毒软件再次安装。我们也会及时上传软件插件到 360 杀毒进行审核，尽可能规避此类情况。

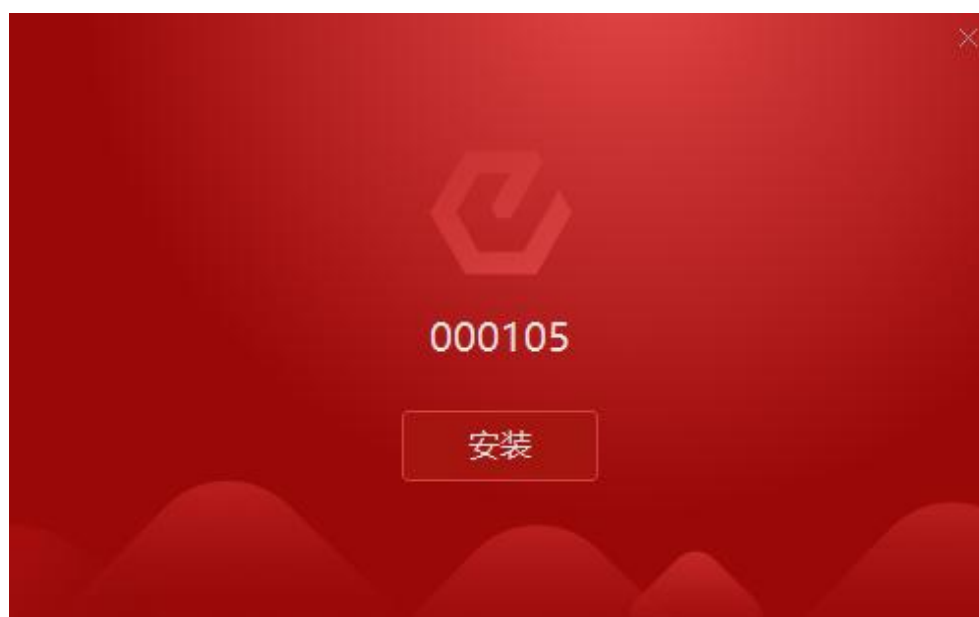


图 1.2.1



## 2. 软件登录

### 2.1. 交易登录

点击桌面上“极星 v9.5”图标，如图 2.1.1 所示，即可打开极星 9.5 客户端。



图 2.1.1

打开易盛极星客户端 v9.5 后，点击左上角【交易登录】，如图 2.1.2 所示，打开交易账号登录界面。



图 2.1.2

如图 2.1.3 所示，在弹出的交易账号登陆界面分别选择“期货公司”、“交易站点”，输入“账号”、“密码”后点击“立即登录”即可登录。注：输入密码时可使用密码框右侧软键盘输入。



图 2.1.3



极星 v9.5 支持【多账户】登录，点击【多账户登录】即可，最多可登录 10 个账号，如图 2.1.4 所示。



图 2.1.4

目前极星 9.5 支持国内主流交易柜台【CTP】、【恒生】、【金仕达】、【启明星】和境外系统【北斗星】。

极星 v9.5【多账户】登录支持【定时设置】登录，如图 2.1.5 所示，点击定时设置，设置好定时登录时间与定时登出时间后，点击确定即可保存。



图 2.1.5

国密版本登录：包含“使用 PIN 码登录”和“使用密码同 PIN 码登录”两种登录方式。

如图 2.1.6 所示，在登录界面输入账号密码后再输入 PIN 码进行登录，首次登录的 PIN 码为用户自定义的不少于六位的数字码。



图 2.1.6

点击登录后，如图 2.1.7 所示根据提示进行证书申请。后续登录的 PIN 码为用户第一次输入的 PIN 码，申请成功后，登录进入客户端界面。



图 2.1.7

如图 2.1.8 所示，申请证书时可以选择将账号密码替换 PIN，设置完成后，后续就可使用密码同 PIN 码登录。



图 2.1.8

## 常见问题

用户忘记 PIN 码如何处理？

1. 输错 3 次密码，然后根据提示重置 PIN 码。
2. 根据支持厂商不同在不同目录下删除其中对应的根文件夹；  
格尔：“C:\用户\XX\AppData\Roaming\koal”。  
信安：“C:\用户\XX\AppData\Roaming\ifs”。  
信雅达：“C:\用户\XX\AppData\Roaming\syd”。

然后打开登陆框重新输入新的 PIN 码申请证书（其中 XX 是账户名称，AppData 是隐藏目录）。

用户使用“PIN 码同密码”方式登录，在修改账号密码后 PIN 码如何同步？

1. 登录软件前修改密码：修改账号密码成功后，软件会自动弹出是否同步修改 PIN 码提示：用户选择“是”，软件则帮用户使用新 PIN 码重新申请证书，用户下次登录勾选“PIN 码同密码”进行登录；用户选择“否”，用户下次登录需手工输入 PIN 码，此时的 PIN 码为账号的老密码。

2. 登录软件后修改密码：修改密码成功后，PIN 码仍与老的账号密码相同，下次登录时，用户不能勾选“PIN 码同密码”，需要手工输入 PIN 码。

## 2.2. 行情登录

极星 v9.5 提供内盘各交易所实时行情，含郑商所、上期所、中金所等交易所五档行情。

极星 v9.5 提供外盘收费行情的接入使用，如需使用外盘收费行情，需要登录极星行情账号。如图 2.2.1 所示，打开行情登录界面，输入极星行情账号和密码

(账号密码为极星平台提供) ， 即可查看已购买的交易所的行情。



图 2.2.1

需要注册和购买外盘收费行情的用户，可以通过登录界面如图 2.2.2 右下方【行情购买】入口进行相应操作。

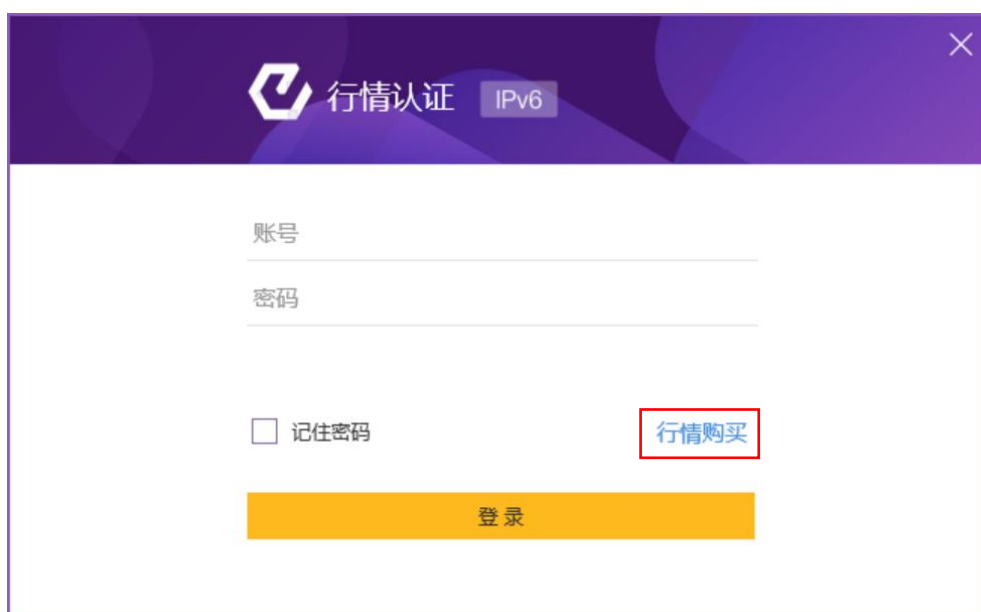


图 2.2.2

## 3. 基本配置

### 3.1. 布局

布局菜单如图 3.1.1，支持新建多个自定义窗口，内嵌自选板块行情展示，适合多屏幕多窗口操作。



图 3.1.1

如图 3.1.2，弹出的新窗口可以个性化设置模块布局，若为多屏幕，可以将新窗口拖至其他屏幕显示。



图 3.1.2

如图 3.1.3，可以将客户端云端个人布局 and 配置同步(需要登录极星账号)。



图 3.1.3

### 3.2. 常规设置

点击顶部功能栏的配置按钮，如图 3.2.1 所示，可以选择常规和行情设置。



图 3.2.1

### 3.2.1. 语言与风格

如图 3.2.1.1 所示，可以进行语言和风格切换。

- 1、语言切换：支持简体、繁体和英文，切换语言后需要重启客户端生效。
- 2、风格切换：支持红涨绿跌和绿涨红跌，内盘主要使用红涨绿跌，外盘部分客户习惯使用绿涨红跌配置，该风格会影响到行情买卖和交易买卖相关的展示颜色。
- 3、缩放：支持自适应缩放与无缩放（HD）两种模式。



图 3.2.1.1

### 3.2.2. 声音提示

如图 3.2.2.1 所示，声音提示主要配合交易事件使用，不同的定单状态有对应的声音，可以选择开启自己关注的定单状态，目前声音文件是统一的，不支持单独配置。部分情况下，多个事件同时触发，有可能会淹没部分声音。



图 3.2.2.1

### 3.2.3. 消息提示

如图 3.2.3.1 所示，可以在消息提示界面修改以下内容：



图 3.2.3.1

#### 1、成交回报

成交信息会显示在消息提示界面中。

#### 2、委托失败

在系统配置中勾选成交回报和委托失败配置后，当收到成交回报事件和委托失败事件时，右下角会弹出浮动窗口，停留 5 秒钟自动消失。

#### 3、系统事件

#### 4、通知公告

在系统配置中勾选成交回报和委托失败配置后，当收到成交回报事件和委托失败事件时，右下角会弹出浮动窗口，停留 5 秒钟自动消失。当遇到高等级事件是，会弹出消息集合窗口，里边会记录事件和柜台消息，该窗口不会自动隐藏，如果需要隐藏，要通过右上角关闭按钮手动关闭。

系统消息界面如图 3.2.3.2 所示。



图 3.2.3.2

## 3.3. 行情设置

### 3.3.1. 行情报价

如图 3.3.1.1 所示，可以设置行情报价选项：

- 1、可以设置开/关涨跌停高亮显示。
- 2、设置显示/隐藏行情界面横向、纵向网格。
- 3、可以设置买卖价红绿是针对上一笔还是昨结算。
- 4、双击合约，可以设置调出分时图或调出 K 线图。
- 5、回车操作，可以设置调出 K 线或调出分时图-K 线。
- 6、涨跌参照，可以设置为昨结算、昨收盘或开盘价。

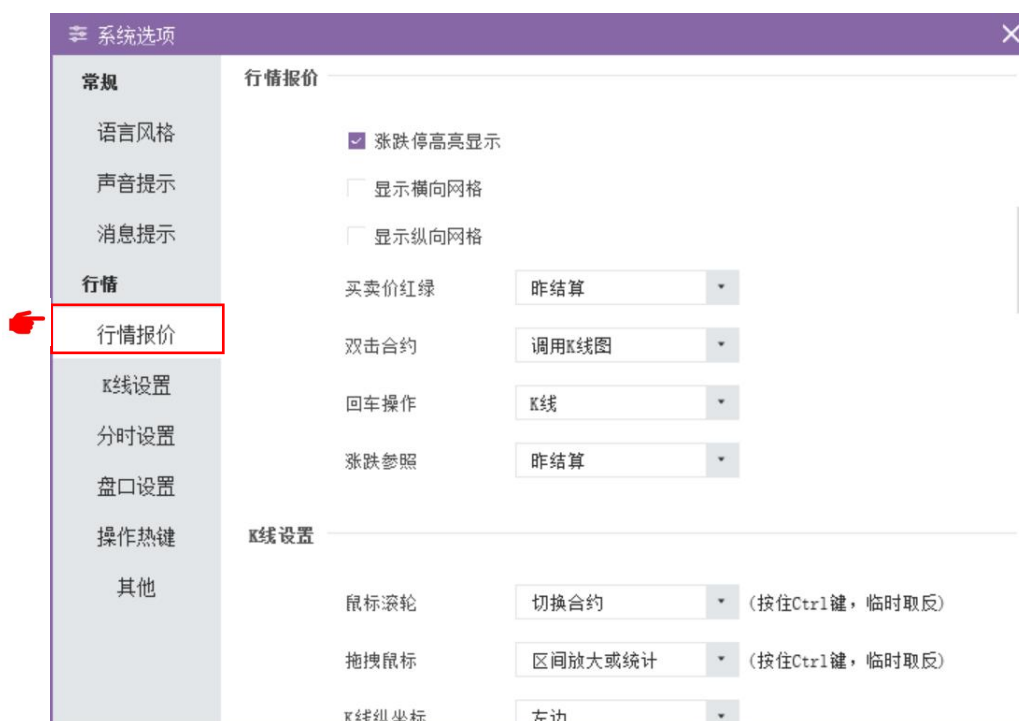


图 3.3.1.1

### 3.3.2. K 线设置

如图 3.3.2.1 所示，可以设置 K 线设置选项：

- 1、鼠标滚轮：切换合约或缩放比例。
- 2、拖拽鼠标：可以选择平移 K 线、区间放大或统计。
- 3、K 线纵坐标：在左侧或右侧。
- 4、K 线右侧留空宽度\_\_\_像素。
- 5、涨跌参照 (k 线)：可以选择前一根收盘价、前一根结算价、当前根开盘价。



- 6、是否显示持仓成本线。
- 7、是否显示持挂单线。
- 8、是否显示 K 线右侧最新价价格。
- 10、是否显示今/昨分割线。
- 11、可设置波段高低价显示范围。
- 12、K 线更新是否过滤无效时间（根据本地时间）。
- 13、是否穿越显示更大周期上的手动画线：可以选择在小周期级别上显示更大周期的手动画线。
- 14、是否穿越显示更小周期上的手动画线：可以选择在大周期级别上显示更小周期的手动画线。
- 15、是否显示价格预警线。



图 3.3.2.1

### 3.3.3. 分时设置

如图 3.3.3.1 所示，可以对分时图进行以下设置：

- 1、将均价线设置为全天加权平均价/移动平均线/全天算术平均价。
- 2、设置移动平均周期。
- 3、是否将走势线加粗。
- 4、是否显示分时图红绿柱。

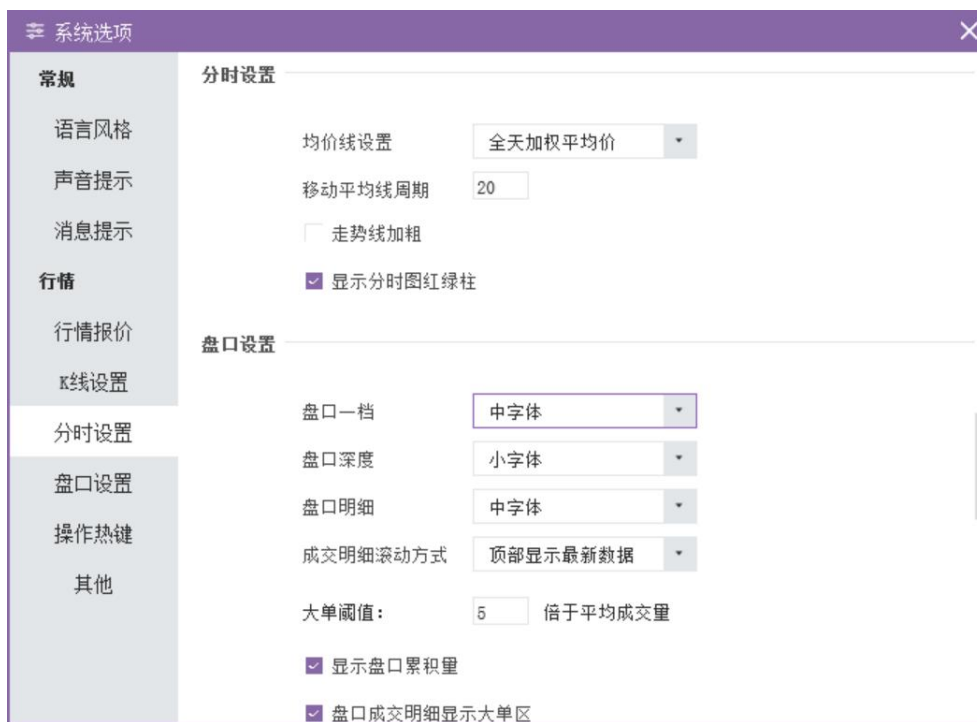


图 3.3.3.1

### 3.3.4. 盘口设置

如图 3.3.4.1 所示：

- 1、设置盘口一档、深度、明细字体大小。
- 2、设置成交明细滚动方式为顶部或底部显示最新数据。
- 3、设置大单阈值\_\_倍于平均成交量。
- 4、设置盘口成交明细显示大单区。
- 5、是否显示盘口累积量。
- 6、是否在盘口成交明细显示大单区。



图 3.3.44.1

### 3.3.5. 操作热键

如图 3.3.5.1 所示，可以设置操作热键：选中要修改快捷键的功能，在下方快捷键一栏输入自定义的快捷键，然后点击黄色修改按钮即可修改。

- 1、可以设置各指标快捷键，如 MA、SAR、VOL 等。
- 2、可以设置分时图和各 K 线周期快捷键，如 1min 线、5min 线、日线等。
- 3、可以设置各自选界面快捷键等。

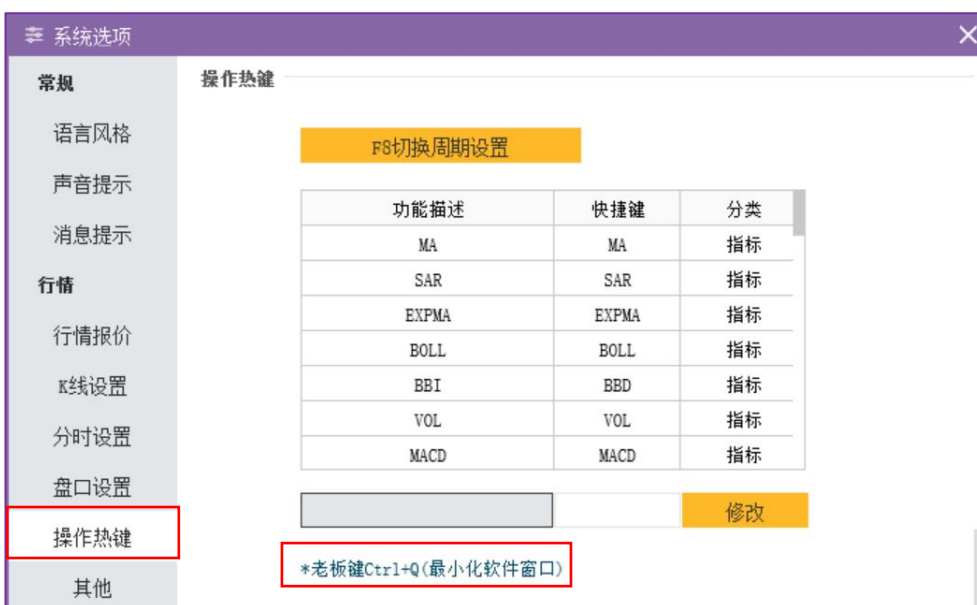


图 3.3.55.1

### 3.3.6. 其他

如图 3.3.6.1 所示，可以设置以下功能：

- 1、是否支持键盘精灵检索期权合约。
- 2、是否生成极星反向套利合约。



图 3.3.6.1

### 3.4. 主题切换

点击顶部右侧功能栏的主题按钮，如图 3.4.1 所示，可以切换客户端主题。主题共有黑白两种，可根据个人喜好选择。



图 3.4.1

白色主题如图 3.4.2 所示：

合约名称	最新	现手	买价	买量	卖价	卖量	成交量	涨跌	涨幅%	持仓量	日增仓	开盘	最高	最低	结算价	郑商总量	SUM
郑商总仓	1	0	----	0	----	0	9585946	0	0.00%	13776442	299835	1	1	1	----	卖5	卖4
郑商期货总仓	1	0	----	0	----	0	8963433	0	0.00%	12875897	174565	1	1	1	----	卖3	卖2
郑商期权总仓	1	0	----	0	----	0	622513	0	0.00%	900545	125270	1	1	1	----	卖1	买1
花生指数	10483	10	----	0	----	0	54794	45	0.43%	120296	495	10448	10543	10406	1047	买2	买3
花生主连	10472	1	10472	3	10474	9	47861	40	0.38%	95473	-574	10438	10540	10386	1046	买4	买5
花生近月	10364	5	10358	5	10364	1	537	-50	-0.48%	1190	-283	10408	10424	10360	1039	最新 1	涨跌 0
花生期权指数	83	368	----	0	----	0	38942	-9	-9.48%	56783	4725	91	91	83	8	现手 0	涨幅 0.00%
花生303	10364	5	10358	5	10364	1	537	-50	-0.48%	1190	-283	10408	10424	10360	1039	持仓 13776442	开盘 1
花生304	10472	1	10472	3	10474	9	47861	40	0.38%	95473	-574	10438	10540	10386	1046	涨停 0	跌停 0
花生310	10540	1	10538	2	10540	1	6048	70	0.67%	20991	1422	10492	10572	10470	1053	总仓 299835	最低 1
花生311	10492	1	10482	2	10490	1	113	62	0.59%	1052	-77	10450	10512	10430	1045	总买 0/0%	总卖 0/0%
花生312	10472	1	10454	2	10462	1	121	74	0.71%	828	-77	10430	10484	10422	1043	时间	价位
花生401	10508	1	10480	1	10492	1	114	44	0.42%	762	84	10480	10518	10458	1050	14:18:23	1
短纤指数	7286	76	----	0	----	0	301680	-64	-0.86%	604271	-4264	7351	7403	7249	731	大单	增仓
短纤主连	7274	2	7272	386	7276	117	100059	-70	-0.95%	284256	6458	7338	7412	7236	730	开平	
短纤近月	7220	3	7202	12	7210	55	48	-174	-2.35%	4288	7	7250	7254	7210	721	14:19:09	1
短纤302	7220	3	7202	12	7210	55	48	-174	-2.35%	4288	7	7250	7254	7210	721	14:19:08	1
短纤303	7248	34	7246	15	7248	55	112634	-64	-0.88%	78877	-19931	7312	7384	7208	728	14:19:07	1
短纤304	7274	2	7272	386	7276	117	100059	-70	-0.95%	284256	6458	7338	7412	7236	730	14:19:06	1
短纤305	7282	1	7282	3	7284	21	48044	-62	-0.84%	99475	1666	7350	7412	7246	731	14:19:05	1
短纤306	7338	19	7336	145	7338	7	23636	-54	-0.73%	100378	882	7410	7460	7298	737	14:19:04	1
短纤307	7336	11	7336	11	7338	3	17046	-58	-0.78%	31658	6617	7396	7456	7302	736	14:19:05	1
短纤308	7352	1	7332	1	7342	1	14	-30	-0.41%	280	0	7326	7362	7312	732	14:19:04	1

图 3.4.2

黑色主题如图 3.4.3 所示:

合约名称	最新	现手	买价	买量	卖价	卖量	成交量	涨跌	涨幅%	持仓量	日增仓	开盘	最高	最低	结算价	郑商总量	SUM
郑商总仓	1	0	----	0	----	0	9596182	0	0.00%	13776942	300335	1	1	1	----	卖5	卖4
郑商期货总仓	1	0	----	0	----	0	8973184	0	0.00%	12876175	174843	1	1	1	----	卖3	卖2
郑商期权总仓	1	0	----	0	----	0	622998	0	0.00%	900767	125492	1	1	1	----	卖1	买1
花生指数	10479	26	----	0	----	0	55006	41	0.40%	120376	575	10448	10543	10406	1047	买2	买3
花生主连	10468	6	10466	43	10468	20	48071	36	0.35%	95545	-502	10438	10540	10386	1046	买4	买5
花生近月	10364	5	10356	3	10358	1	537	-50	-0.48%	1190	-283	10408	10424	10360	1039	最新 1	涨跌 0
花生期权指数	83	399	----	0	----	0	39062	-9	-9.65%	56813	4755	91	91	83	8	现手 0	涨幅 0.00%
花生303	10364	5	10356	3	10358	1	537	-50	-0.48%	1190	-283	10408	10424	10360	1039	持仓 13776942	开盘 1
花生304	10468	6	10466	43	10468	20	48071	36	0.35%	95545	-502	10438	10540	10386	1046	涨停 0	跌停 0
花生310	10536	6	10536	6	10540	4	6056	66	0.63%	20999	1430	10492	10572	10470	1053	总仓 299835	最低 1
花生311	10492	1	10480	3	10490	1	113	62	0.59%	1052	-77	10450	10512	10430	1045	总买 0/0%	总卖 0/0%
花生312	10472	1	10452	2	10462	1	121	74	0.71%	828	-77	10430	10484	10422	1043	时间	价位
花生401	10508	1	10480	1	10492	1	114	44	0.42%	762	84	10480	10518	10458	1050	14:19:24	1
短纤指数	7289	38	----	0	----	0	302004	-60	-0.82%	604199	-4336	7351	7403	7249	731	大单	增仓
短纤主连	7278	5	7278	25	7280	62	100206	-66	-0.90%	284225	6427	7338	7412	7236	730	开平	
短纤近月	7220	3	7206	21	7216	24	48	-174	-2.35%	4288	7	7250	7254	7210	721	14:19:23	1
短纤302	7220	3	7206	21	7216	24	48	-174	-2.35%	4288	7	7250	7254	7210	721	14:19:21	1
短纤303	7252	1	7250	51	7254	82	112743	-60	-0.82%	78873	-19935	7312	7384	7208	728	时间	价位
短纤304	7278	5	7278	25	7280	62	100206	-66	-0.90%	284225	6427	7338	7412	7236	730	14:19:26	1
短纤305	7286	10	7286	18	7288	11	48106	-58	-0.79%	99439	1630	7350	7412	7246	731	14:19:25	1
短纤306	7340	1	7340	13	7342	1	23644	-52	-0.70%	100378	882	7410	7460	7298	737	14:19:24	1
短纤307	7336	11	7338	15	7342	1	17046	-58	-0.78%	31658	6617	7396	7456	7302	736	14:19:23	1
短纤308	7352	1	7334	1	7346	1	14	-30	-0.41%	280	0	7326	7362	7312	732	14:19:22	1

图 3.4.3

## 4. 行情分析

### 4.1. 板块分类

打开易盛极星客户端 v9.5 后，展示的是如图 4.1.1 所示的行情分析界面。行情分析界面左侧为极星板块，极星板块分为六大类：1、【自选】；2、【期货】；3、【外盘】；4、【外汇】；5、【证券】；6、【资讯】。

【自选】板块细分：自选 1、2、3、4、5。

【期货】板块细分：极星套利、郑商所、大商所、上期所、能源中心、中金所、上海黄金、内盘主力、易盛指数、外盘主力 MAIN；各交易所板块下挂品种子版块。

【外盘】板块细分：延时板块、CBOT、CME、COMEX、NYMEX、HKEX、LME、ICUS、ICEU、SGX、TOCOM、EUREX、等交易所。交易所板块显示和排序可通过自定义板块进行设置。各交易所板块下挂品种子版块。

【外汇】板块下为外汇合约。

【证券】板块细分上证和深证板块。

【资讯】板块为资讯展示页面，可获取最新的期货相关资讯信息。

每个交易所或类别都显示相应的品种信息，可以点击品种名称在行情界面进行定位。

合约名称	最新	现手	买价	买量	卖价	卖量	成交量	涨跌	涨幅%	持仓量	日增仓	开盘	最高	最低
郑商总盘	1	0	----	0	----	0	9591492	0	0.00%	14659657	152304	1	1	1
郑商期货总盘	1	0	----	0	----	0	8733727	0	0.00%	13379523	2617	1	1	1
郑商期权总盘	1	0	----	0	----	0	857765	0	0.00%	1280134	149687	1	1	1
花生指数	10745	9	----	0	----	0	72948	120	1.13%	139524	10848	10755	10833	10692
花生主连	10728	4	10726	13	10728	3	59635	114	1.07%	101753	5847	10750	10836	10684
花生近月	10562	1	10564	1	10572	1	105	72	0.69%	733	-73	10682	10682	10554
花生期权指数	79	370	----	0	----	0	40463	-2	-2.36%	62653	6044	84	89	79
花生303	10562	1	10564	1	10572	1	105	72	0.69%	733	-73	10682	10682	10554
花生304	10728	4	10726	13	10728	3	59635	114	1.07%	101753	5847	10750	10836	10684
花生310	10808	1	10804	7	10810	6	12521	142	1.33%	33836	4705	10788	10862	10724
花生311	10720	1	10708	4	10730	1	62	116	1.09%	1035	-1	10750	10800	10612
花生312	10658	1	10634	1	10658	2	110	80	0.76%	820	10	10682	10756	10550
花生401	10614	1	10612	1	10620	2	515	4	0.04%	1347	360	10668	10738	10586
短纤指数	7079	14	----	0	----	0	303726	-68	-0.96%	627574	-1018	7149	7149	7072
短纤主连	7058	2	7058	64	7060	212	177204	-70	-0.98%	314524	-89	7122	7122	7046
短纤近月	7000	3	6998	4	7004	6	26	-146	-2.04%	4288	-4	7044	7044	7000
短纤302	7000	3	6998	4	7004	6	26	-146	-2.04%	4288	-4	7044	7044	7000
短纤303	7040	1	7040	5	7044	8	28035	-82	-1.15%	26274	-11723	7098	7100	7030
短纤304	7058	2	7058	64	7060	212	177204	-70	-0.98%	314524	-89	7122	7122	7046
短纤305	7074	1	7072	22	7074	15	58107	-58	-0.81%	110683	5341	7130	7132	7066
短纤306	7126	1	7126	4	7128	19	29460	-70	-0.97%	112652	2048	7182	7322	7124
短纤307	7132	1	7130	3	7132	2	10613	-78	-1.08%	53127	3304	7328	7328	7130
短纤308	7146	1	7136	1	7140	2	31	2	0.03%	484	20	7184	7184	7140

图 4.1.1

## 4.2. 行情报价

极星行情提供国内期货交易所（郑商所 Lv2、大商所、上期所 Lv2、中金所、能交所 Lv2）、证券交易所（上海证券交易所、深圳证券交易所）、现货交易所（上海黄金交易所）和国际主要期货交易所（BMD、CBOT、CME、COMEX、DGCX、EUREX、HKEX、LME、NYMEX、SGX、TOCOM 等）的行情。

易盛是获得国际交易所授权的国内行情代理商，拥有最快、最准确的外盘行情，为您的交易提供数据保障。

### 4.2.1. 报价区域

报价区域是以每一个合约一行的形式显示报价。如图 4.2.1.1 所示，系统默认每个合约都提供合约代码、合约名称、最新、现手、买价、买量、卖价、卖量、成交量、涨跌、涨幅、持仓量、日持仓量、日增仓、开盘、最高价、最低价、结算价、涨停价、跌停价、收盘价、昨收盘、昨结算、均价、更新时间、历史最高、历史最低、总成交额、合约状态、换手率等共计 40 个字段信息，其中每个品种主力合约后会有“M”标志，自选合约前会有“♥”自选标志。

相较于国际交易所，国内的期货交易所在每一个品种报价前会汇总指数合约、主连合约和近月合约，每个交易所品种的第一行还会有整个交易所的交易总量，方便用户了解市场情况。

合约名称	最新	现手	买价	买量	卖价	卖量	成交量	涨跌	涨幅%	持仓量	日增仓	开盘	最高	最低	结算价		
郑商总	1	0	---	0	---	0	10665878	0	0.00%	13906795	185611	1	1	1	---		
郑商期总	1	0	---	0	---	0	9946616	0	0.00%	12947555	75074	1	1	1	---		
郑商期权总	1	0	---	0	---	0	719262	0	0.00%	959240	110537	1	1	1	---		
花生指数	10496	9	---	0	---	0	100087	22	0.21%	117596	-2048	10443	10638	10425	1053		
花生主连	10498	4	10480	7	10498	39	92293	36	0.34%	92553	-1963	10428	10648	10406	1053		
花生近月	10364	1	10364	1	10396	1	315	-30	-0.29%	981	-181	10386	10532	10354	1043		
花生期权指数	78	420	---	0	---	0	62323	-10				87	91	77	8		
花生303	10364	1	10364	1	10396	1	315	-30				428	10648	10406	1053		
花生304M	10498	4	10480	7	10498	39	92293	36				510	10634	10458	1054		
花生310	10500	1	10498	4	10518	2	7051	-32				520	10628	10362	1051		
花生311	10434	1	10440	2	10470	1	125	-18				496	10594	10330	1047		
花生312	10420	1	10410	1	10432	1	165	-16				498	10546	10422	1049		
花生401	10470	1	10450	1	10492	1	138	-28				331	7434	7309	736		
短纤指数	7361	83	---	0	---	0	354741	45				306	7430	7294	735		
短纤主连	7350	23	7348	1	7352	1	139572	46				300	7350	7276	731		
短纤近月	7276	2	7274	25	7288	8	7	62				4292	5	7300	7350	7276	731
短纤302	7276	2	7274	25	7288	8	7	62	0.86%	69317	-8210	7316	7402	7266	732		
短纤303	7320	24	7318	26	7326	37	113692	38	0.52%	294493	9982	7306	7430	7294	735		
短纤304M	7350	23	7348	1	7352	1	139572	46	0.63%	98669	-301	7334	7426	7302	735		
短纤305	7352	23	7350	1	7352	10	52263	40	0.55%	104232	3597	7390	7472	7366	741		
短纤306	7416	4	7410	1	7416	1033	30337	46	0.62%	38700	6721	7398	7462	7358	741		
短纤307	7402	1	7400	1	7410	1	18499	40	0.54%	284	6	7386	7458	7378	741		
短纤308	7406	1	7396	1	7424	1	16	74	1.01%								

图 4.2.1.1

【配置列头】：通过右键菜单点击【配置列头】选项，可配置相应数据的对齐方式和显示位置（例如合约备注），也可通过鼠标拖拽调整列头显示顺序。如

图 4.2.1.2 所示。



图 4.2.1.2

【排序】：行情报价界面可按照涨跌、涨幅、成交量、持仓量、日增仓等字段排序，点击列表列头即可，如图 4.2.1.3 所示。

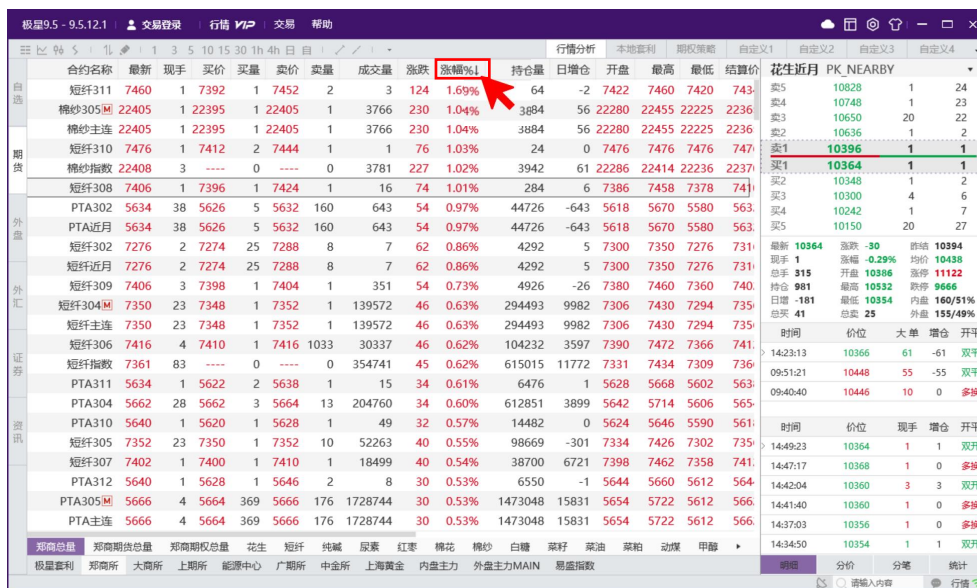


图 4.2.1.3

【配置】：报价相关设置可在【系统选项】中【行情报价】进行修改，详见 3.3.1 章节。支持买卖价红绿参考、双击合约操作、回车操作等常用设置。



## 4.2.2. 盘口信息

盘口信息可以通过极星行情的右键菜单【盘口】，进行选择，如图 4.2.2.1 所示。

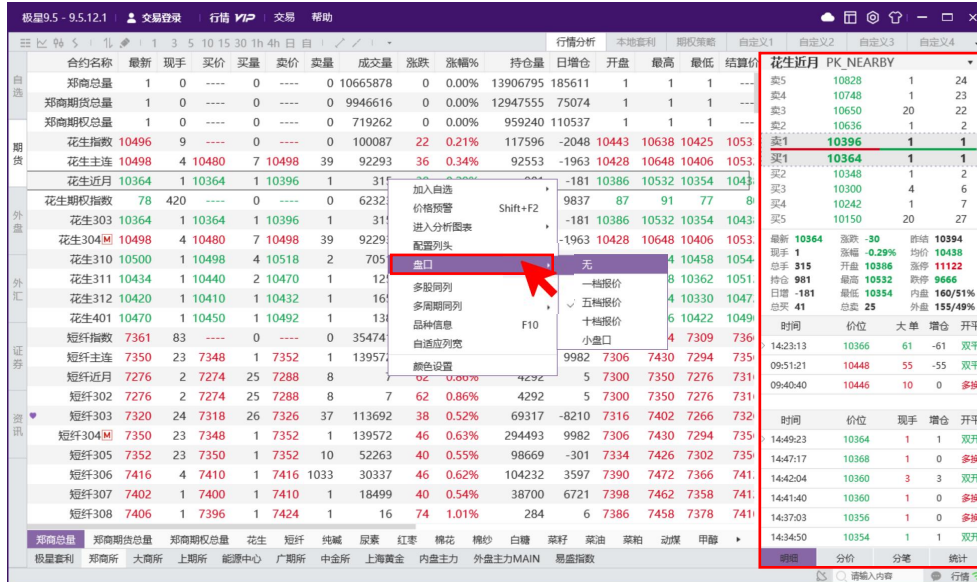


图 4.2.2.1

易盛极星客户端提供郑商所、上期所和能交所 5 档行情，中金所和大商所 1 档行情，上证、深证交易所 5 档行情，国际交易所可以提供 10 档行情，具体数据根据该交易所推送数据为准。盘口信息顶部显示行情深度，中部显示行情的最新价、涨跌等信息，中下部显示大单区（设置方法见 3.3.3 章节），底部显示逐笔行情。

还可通过盘口界面顶部右侧的下拉箭头进行行情深度设置，如图 4.2.2.2 所示。



花生近月 PK_NEARBY				
卖5	10828			一档报价
卖4	10748			✓ 五档报价
卖3	10650			十档报价
卖2	10636			小盘口
卖1	10396			
买1	10364	1	1	
买2	10348	1	2	
买3	10300	4	6	
买4	10242	1	7	
买5	10150	20	27	
最新	10364	涨跌 -30	昨结 10394	
现手	1	涨幅 -0.29%	均价 10438	
总手	315	开盘 10386	涨停 11122	
持仓	981	最高 10532	跌停 9666	
日增	-181	最低 10354	内盘 160/51%	
总买	41	总卖 25	外盘 155/49%	
时间	价位	大单	增仓	开平
14:23:13	10366	61	-61	双平
09:51:21	10448	55	-55	双平
09:40:40	10446	10	0	多换
时间	价位	现手	增仓	开平
14:49:23	10364	1	1	双开
14:47:17	10368	1	0	多换
14:42:04	10360	3	3	双开
14:41:40	10360	1	0	多换
14:37:03	10356	1	0	多换
14:34:50	10354	1	1	双开
明细	分价	分笔	统计	

图 4.2.2.2

【盘口设置】可在系统选项中进行修改，如图 4.2.2.3，支持字体、明细滚动方向、大单阈值、大单区展示等设置。详细介绍见 3.3.3 章节。

The screenshot shows the 'System Options' dialog box with the 'Market Settings' (盘口设置) tab selected. The '盘口成交明细显示大单区' checkbox is checked and highlighted with a red box and a red arrow. Other settings include 'Language Style' (语言风格), 'Sound Prompt' (声音提示), 'Message Prompt' (消息提示), 'Market Price' (行情报价), 'K-line Settings' (K线设置), and 'Operation Hotkeys' (操作热键). The background window displays market data for '花生近月 PK\_NEARBY'.

图 4.2.2.3

### 4.2.3. 成交明细

成交明细界面如图 4.2.3.1 所示：

花生近月 PK_NEARBY				
卖5	10828			
卖4	10748			
卖3	10650			
卖2	10636			
卖1	10396			
买1	10364	1	1	
买2	10348	1	2	
买3	10300	4	6	
买4	10242	1	7	
买5	10150	20	27	
最新	10364	涨跌 -30	昨结 10394	
现手	1	涨幅 -0.29%	均价 10438	
总手	315	开盘 10386	涨停 11122	
持仓	981	最高 10532	跌停 9666	
日增	-181	最低 10354	内盘 160/51%	
总买	41	总卖 25	外盘 155/49%	
时间	价位	大单	增仓	开平
14:23:13	10366	61	-61	双平
09:51:21	10448	55	-55	双平
09:40:40	10446	10	0	多换
时间	价位	现手	增仓	开平
14:49:23	10364	1	1	双开
14:47:17	10368	1	0	多换
14:42:04	10360	3	3	双开
14:41:40	10360	1	0	多换
14:37:03	10356	1	0	多换
14:34:50	10354	1	1	双开
明细	分价	分笔	统计	

图 4.2.3.1

现手列颜色:

**现手列为红色:** 主动买成交 (成交价与卖价相同称为主动买)。

**现手列为绿色:** 主动卖成交 (成交价与买价相同称为主动卖)。

开平列含义:

**空开:** 以买价为成交价并且增仓为正值。

**多开:** 以卖价为成交价并且增仓为正值。

**双开:** 现手与增仓的值相同。

**双平:** 现手与增仓的绝对值相同。

**空平:** 以卖价为成交价并且增仓为负值。

**多平:** 以买价为成交价并且增仓为负值。

**多换:** 增仓为 0, 并且最新成交价与卖价相同 (主动买)。

**空换:** 增仓为 0, 并且最新成交价与买价相同 (主动卖)。

分笔含义:

分笔界面如图 4.2.3.2 所示。



图 4.2.3.2

定义大单：在 3.3.3 章节盘口设置中，通过设置大单阈值来设置大单，除大单外为散单。

**大单：**绿表示大单空头部分占总的百分比（总：指的是当日总成交量，以下相同），红表示大单多头部分占总的百分比。

**散单：**绿表示散单空头部分占总的百分比，红表示散单多头部分占总的百分比。

**合计：**绿色表示（空头大单+空头散单）/总，红色表示（多头大单+多头散单）/总。

**空方均价：**空方最新价\*空方成交量 的加权平均。

**多方均价：**多方最新价\*多方成交量 的加权平均。

**多换：**多换占总的百分比（主动买\*且增仓=0 为多换）。

**空换：**空换占总的百分比（主动卖\*且增仓=0 为空换）。

**双开：**双边开仓占总的百分比（现手与增仓的值相同为双开）。

**双平：**双边平仓占总的百分比（现手与增仓的绝对值相同为双平）。

**多开：**红表示多头开仓占总的百分比（主动买且增仓>0 为多开），黄表示多开中“换手部分”占总的百分比（“换手部分”指现手-增仓的手数部分）。

**空开：**绿表示空头开仓占总的百分比（主动卖且增仓>0 为空开），黄表示空开中“换手部分”占总的百分比。

**空平：**红表示空头平仓占总的百分比（主动买且增仓<0 为空平），黄表示空平中“换手部分”占总的百分比。

**多平：**绿表示多头平仓占总的百分比（主动卖且增仓<0 为多平），黄表示多平中“换手部分”占总的百分比。

注：

**主动买：**最新成交价与卖价相同。

**主动卖：**最新成交价与买价相同。

**多开/空开/多平/空平：**后面的比例数值不包含黄色的“换手部分”。

分价及统计：如图所示 4.2.3.3 所示，盘口还可以查看分价数据与行情数据统计分析。



图 4.2.3.3

### 4.3. 自选合约

在极星行情非自选行情界面，选中要添加自选的合约，单击鼠标右键，即可弹出【加入自选】功能菜单，如图 4.3.1 所示。点击想要添加的自选列表，即可将选中合约添加到相应的自选列表中，自选合约按添加顺序显示，自选合约前会有“♥”自选标志。

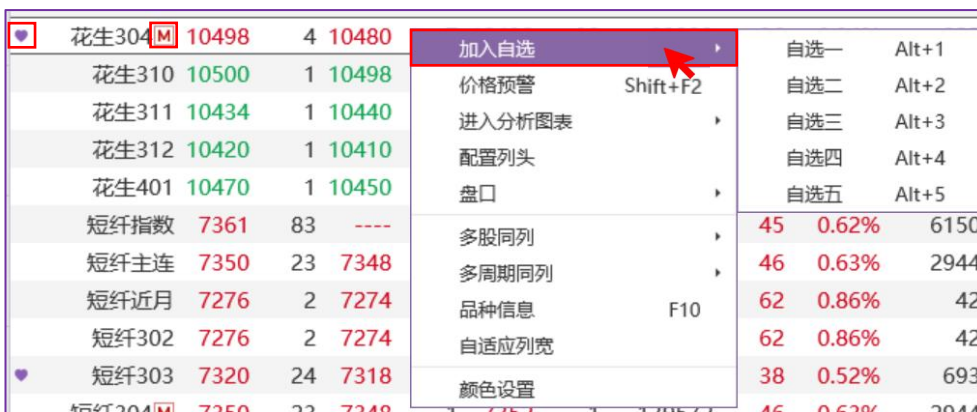


图 4.3.1

在自选行情界面，有多个自选行情列表，如图 4.3.2 所示，默认为 5 个自选列表，点击“...”在弹出的管理板块窗口中，可以增加、删除自选板块，鼠标左键双击板块名称，可以对该板块名称进行修改，鼠标左键单击选中板块上下拖动

调整顺序。

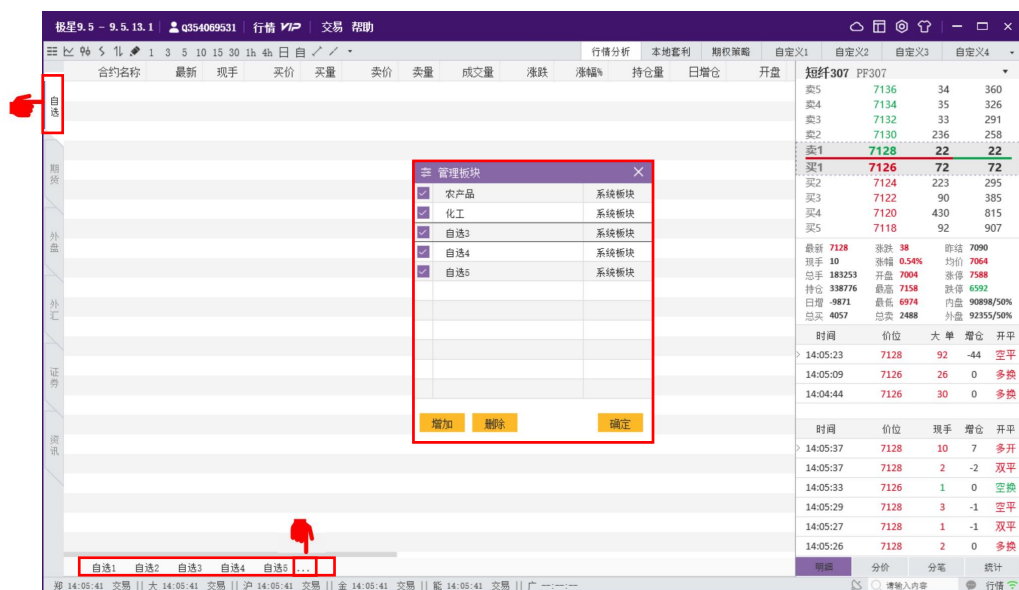


图 4.3.2

【选择合约】。在自选板块界面，也可以右键菜单点击选择合约，另外可以将非主力合约切换为新主力合约。如图 4.3.3 所示：



图 4.3.3

如图 4.3.4 所示：在选择合约界面选择自选合约。



图 4.3.4

**【添加移除】**：在选择页面界面，选择需要添加合约的交易所、品种以及合约，选中合约，点击向右箭头或者在合约上双击，即可添加自选合约；同理，选择“选中合约”列表下的合约，点击向左箭头或者在合约上双击，即可移除自选合约。

**【代码查询】**：如果知道品种代码，可以在在“代码查询”右侧筛选框输入品种代码可快速定位到品种；极星套利合约需通过 **【交易所 | 品种类型 | 品种代码】** 的方式进行匹配，如 SPDS|S|MA 快速定位甲醇套利合约。

**【多选添加删除】**：选择合约时支持多选，按住 shift 键或 ctrl 键，进行连选或者不同位置合约的选择。

**【调整顺序】**：在“选中合约”列表中，鼠标选中已选入的合约，上下拖动可以对顺序进行调整，也可拖拽多行进行顺序调整。

**【置顶】**：可以将所选合约置顶显示。

**【显示品种代码】**：可以切换显示品种代码和品种名称。

特别的，在自选板块中，如果想要调整合约的顺序，上下拖动合约也可以直接对合约显示的顺序进行调整。如果想要移除合约可以直接右键移除合约。自选界面支持选入各个交易所期货、期权、指数、现货、股票等类型合约外，还支持交易所标准套利、极星套利、自设套利。

**【交易所标准套利】**：为可以直接下组合单到交易所的跨期、跨品种合约。

**【极星套利】**：为易盛后台统一配置生成的跨期、跨品种套利合约，通过单腿行情组合并结合交易所标准套利行情生成。极星套利支持 K 线图展示。

**【自设套利】**：为客户通过公式设置生成的套利组合，可在本地套利页面设

置，支持实时行情展示，历史数据由单腿合约组合生成，K线图只有开盘、收盘价格。

【自选合约云端同步】：登录极星账号的情况下，会在自选合约右键看到“上传自选合约”和“下载自选合约”菜单。如图 4.3.5，上传自选合约会把 PC 端自选板块 1-5 全部上传到云端；下载自选合约可选择下载 PC 端已上传的自选板块 1-5，或者将手机端已上传的自选合约同步到 PC 端的自选 1 板块。

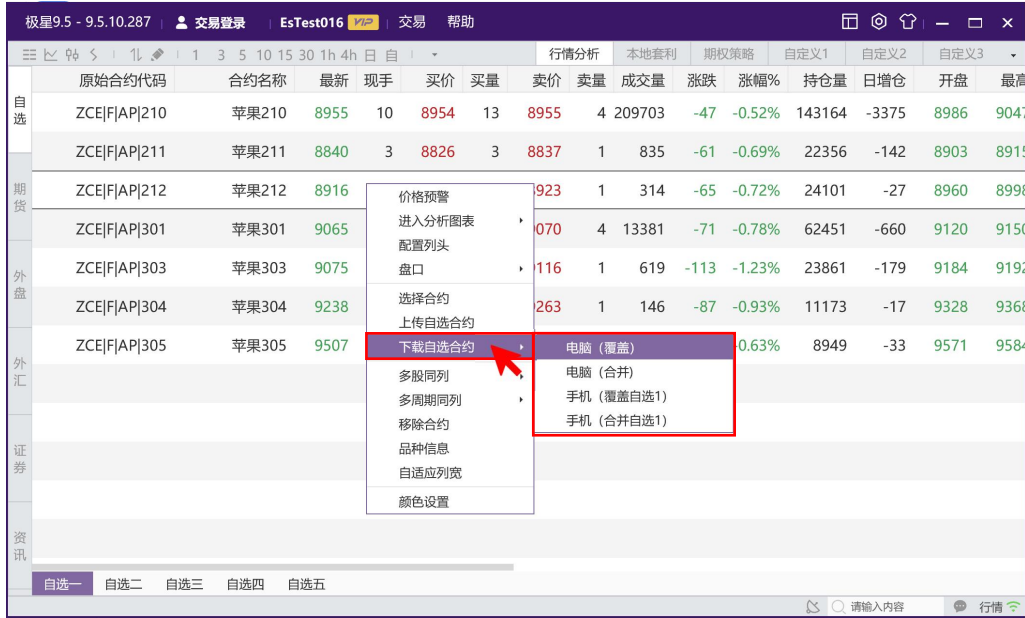


图 4.3.5

【自选板块批量合约复制】：如图 4.3.6 所示，在自选板块界面单击鼠标右键，在弹出菜单中单击“批量复制到”，弹出对话框如图 4.3.7 所示，选中批量将合约复制到的板块，点击确定即可批量将当前自选板块合约复制到指定板块中。

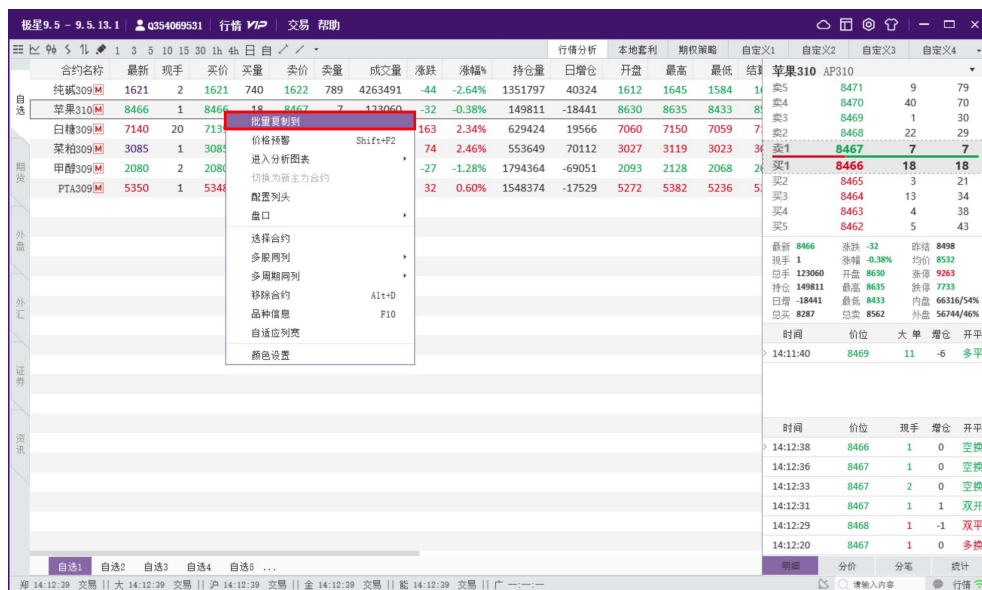




图 4.3.6



图 4.3.7

【合约备注】

使用合约备注功能需先配置列头把备注拉直列头显示前列, 如图 4.3.8 所示, 在自选界面右键合约菜单中, 选择合约备注功能, 弹出对话框如图 4.3.9 所示, 填入需要备注的内容, 单击确定即可在列头备注栏显示备注。

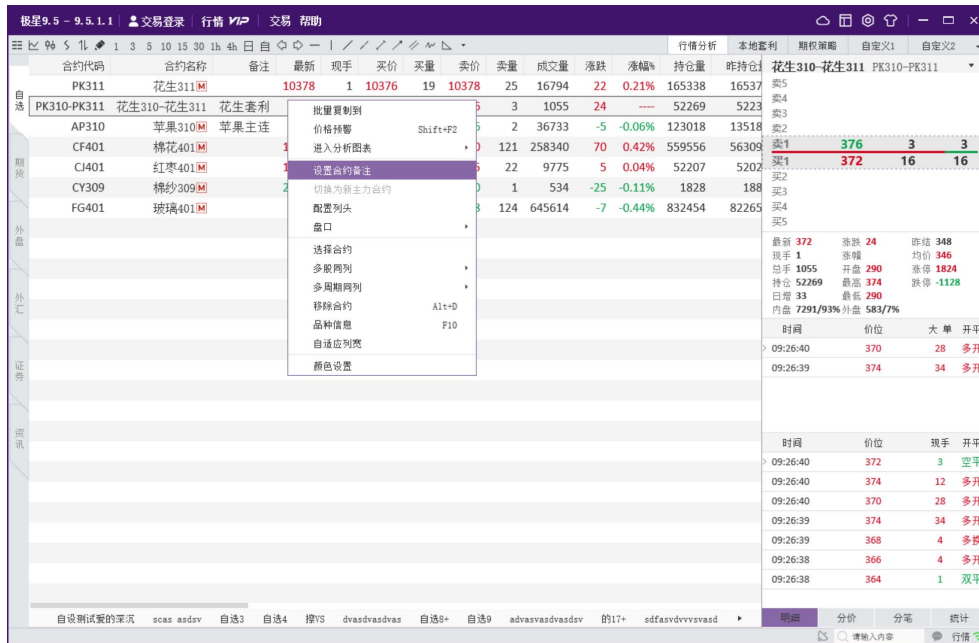


图 4.3.8



图 4.3.9

## 4.4. 行情走势图

### 4.4.1. 行情走势图

极星客户端 v9.5 提供分时图、K 线图和闪电图，点击行情界面左上角图标可以切换，如图 4.4.1.1、图 4.4.1.2、图 4.4.1.3 所示，也可以通过点击键盘上的回车键来相互切换。



图 4.4.1.1



图 4.4.1.2



图 4.4.1.3

**【分时图红绿柱】**反应多空能量对比强度的指标，红柱代表多头强，绿柱代表空头强，柱的长短代表能量的大小。价格出现回调时如果能同时观察能量柱，会发现绿柱在逐步缩短，空方力量在减弱，如果当时持有空仓，要小心了。随后能量柱由绿转红，多方力量增强，价格出现了微幅上涨。

计算方法: (当前价格-前 5 分钟价格) /前 5 分钟价格,开盘 1-5 分钟均与开盘价比较。正数为红色，负数为绿色。

调用方法: 打开软件上方系统选项对话框,点击“行情”下“K 线设置”，勾选“显示分时图红绿柱”。

【分时图历史回忆】分时图可以查看历史回忆，鼠标右击选择【历史回忆】，如图 4.4.1.4 所示，可选当日走势、最近 2 日、最近 3 日、最近 4 日、最近 5 日，或者根据需求自选日期。也可按住键盘上下箭头键来查看历史分时图。



图 4.4.1.4

【分时图日夜盘切换】如图 4.4.1.5 所示，通过键盘上下箭头键可以切换显示全天数据和日盘数据。图 4.4.1.1 显示为分时图全天数据；图 4.4.1.5 显示为日盘数据。



图 4.4.1.5

【周期切换】如图 4.4.1.6 所示，可以在 K 线图周期显示处进行下拉周期切换，也可以从工具栏上直接切换不同周期，也可以使用快捷键 F8 切换不同自定

义周期。



图 4.4.1.6

如图 4.4.1.7 所示,也可点击工具栏中自定义 K 线周期,已放开支持 0-1440 分钟周期。

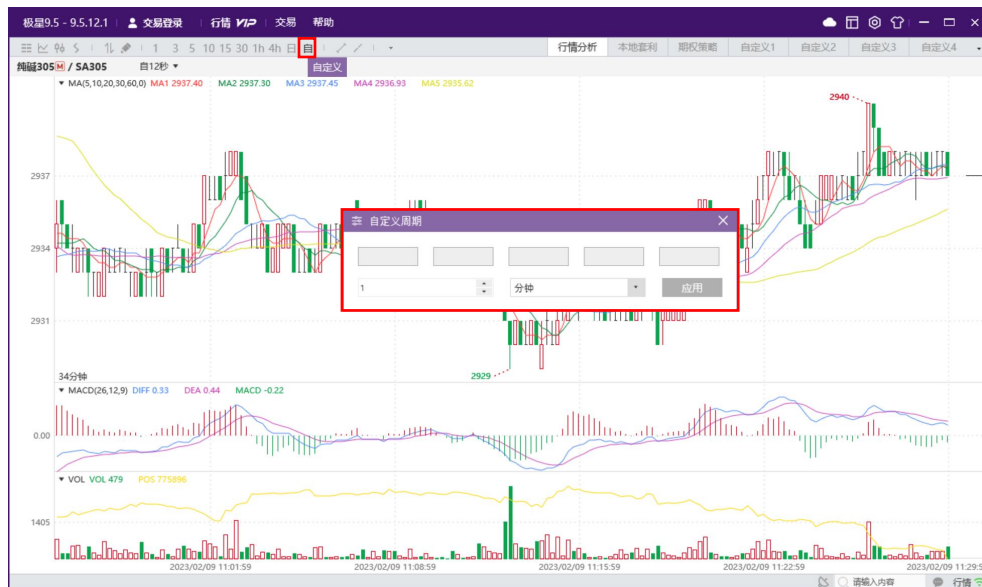


图 4.4.1.7

【K 线跳转指定日期】如图 4.4.1.8 所示,在各周期 K 线图中鼠标右键选中菜单中“更多”,选中“指定 K 线起始日期”功能(快捷键 Ctrl+Home)。



图 4.4.1.8

弹出窗口如图 4.4.1.9 所示，选中要指定的起始日期，点击确定，鼠标跳转至所选日期 K 线。



图 4.4.1.9

### 【K 线拖拽】

在各周期 K 线图，按住鼠标左键可以对 K 线图左右拖拽显示。

### 【技术指标】

易盛极星 v9.5 在 K 线图的主图上提供 10 个常用指标，MA（移动平均线指标）、BBI（多空指数）、BOLL（布林线）、EXPMA（指数平均线指标）、SAR（抛物线指标）、PUBU（瀑布线指标）、ENV 指标、CDP（逆势操作指标）、DC（唐奇安通道指标）和 Drawlcon 指标，为方便用户进行参数设置以使指标贴合自己的交易习惯，软件提供了【参数修改】功能，如图 4.4.1.10 所示，点击图中指示下拉菜单，选中要使用的指标，点击参数修改，弹出参数修改窗口。



图 4.4.1.10

参数修改窗口如图 4.4.1.11 所示，如需要对指标公式进行修改，可以点击参数修改窗口“编辑指标公式”，在弹出的指标编辑器中修改。

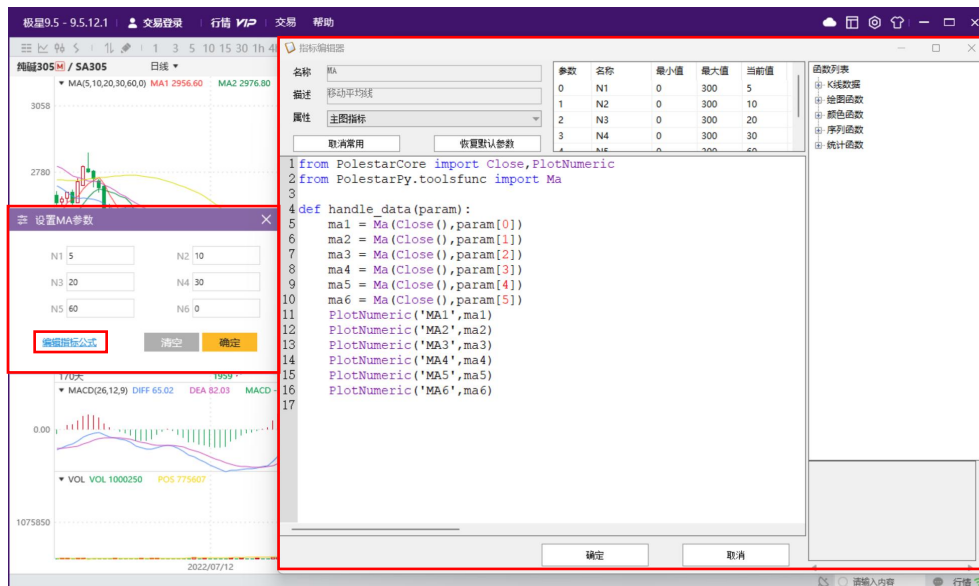


图 4.4.1.11

如图 4.4.1.12，行情分析部分提供了常用的趋势分析指标、摆动指标和量仓指标，可通过右键菜单调出指标编辑器，选择对应指标进行修改。如使用自编指标，编辑完成后可将自编指标设为常用，即可在图 4.4.1.10 所示指标下拉菜单中找到该自编指标。

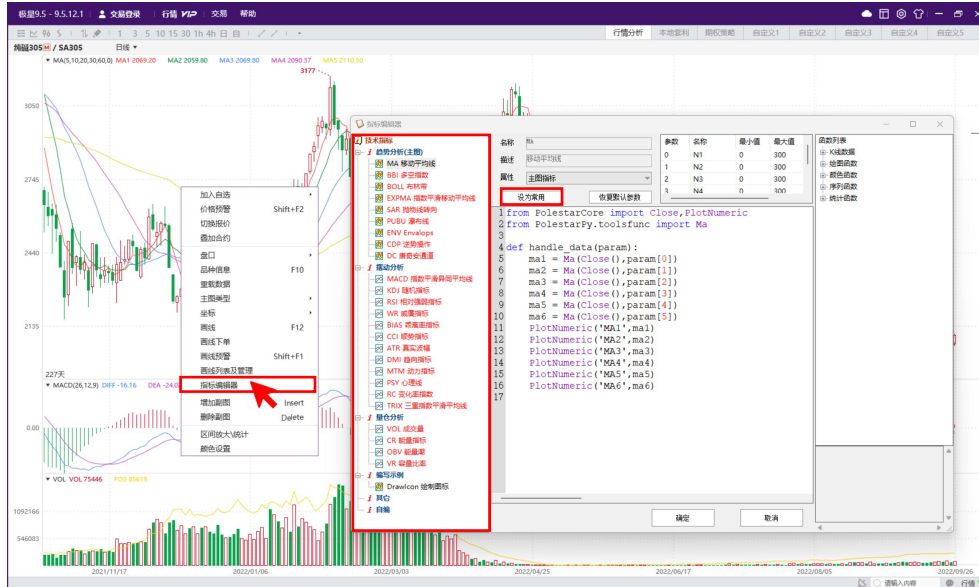


图 4.4.1.12

### 【导入指标】

如图 4.4.1.13 所示，在指标编辑器的自编目录下点击鼠标右键，选择“导入”。



图 4.4.1.13

如图 4.4.1.14 所示，选择导入时加密指标和信息文件存放的文件夹路径，导入成功后，在自编下就能看到导入的加密指标了



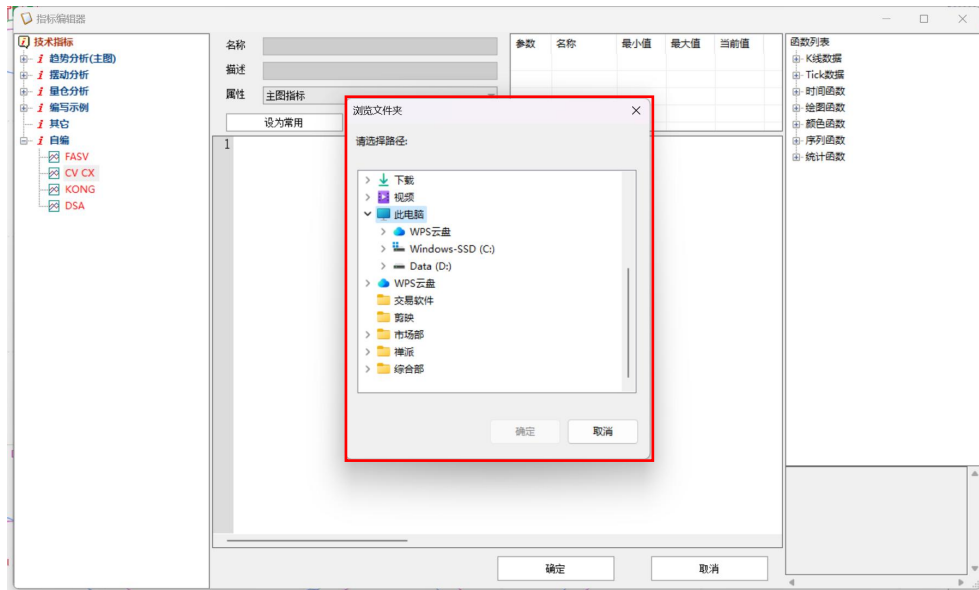


图 4.4.1.14

## 1、趋势分析

- (1) MA 移动平均线
- (2) BBI 多空指数
- (3) BOLL 布林带
- (4) EXPMA 指数平滑移动平均线
- (5) SAR 抛物线转向
- (6) PUBU 瀑布线
- (7) ENV Envalops
- (8) CDP 逆势操作
- (9) DC 唐奇安通道

## 2、摆动指标

- (1) MACD 指数平滑异同平均线
- (2) KDJ 随机指标
- (3) RSI 相对强弱指标
- (4) WR 威廉指标
- (5) BIAS 乖离率指标
- (6) CCI 顺势指标
- (7) ATR 真实波幅
- (8) DMI 趋向指标
- (9) MTM 动力指标
- (10) PSY 心理线
- (11) RC 变化率指数

(12) TRIX 三重指数平滑平均线

### 3、量仓分析

- (1) VOL 成交量
- (2) CR 能量指标
- (3) OBV 能量潮
- (4) VR 容量比率

【增删副图】鼠标右击，可以增加或删除副图，副图最多显示 6 个。如图 4.4.1.15 所示。



图 4.4.1.15

易盛极星 v9.5 提供多个副图指标，副图窗口可以修改当前副图指标，如图 4.4.1.16 所示。



图 4.4.1.16

【K 线叠加】K 线图或分时图界面，如图 4.4.1.17，可以通过右键进行“叠加合约”操作。左侧为棉花主力叠加棉纱主力分时图。



图 4.4.1.67

【K 线主图指标叠加】K 线主图支持叠加多个主图指标。

【K 线设置】系统选项中进行修改，如图 4.4.1.18，支持鼠标滚轮切换、鼠标拖拽切换、K 线纵坐标左右显示、K 线右侧留空宽度设置、持仓成本线、挂单线、今昨分割的显示、波段高低设置、分时图红绿柱显示、K 线过滤等配置。详细设置参考 3.3.2 章节。

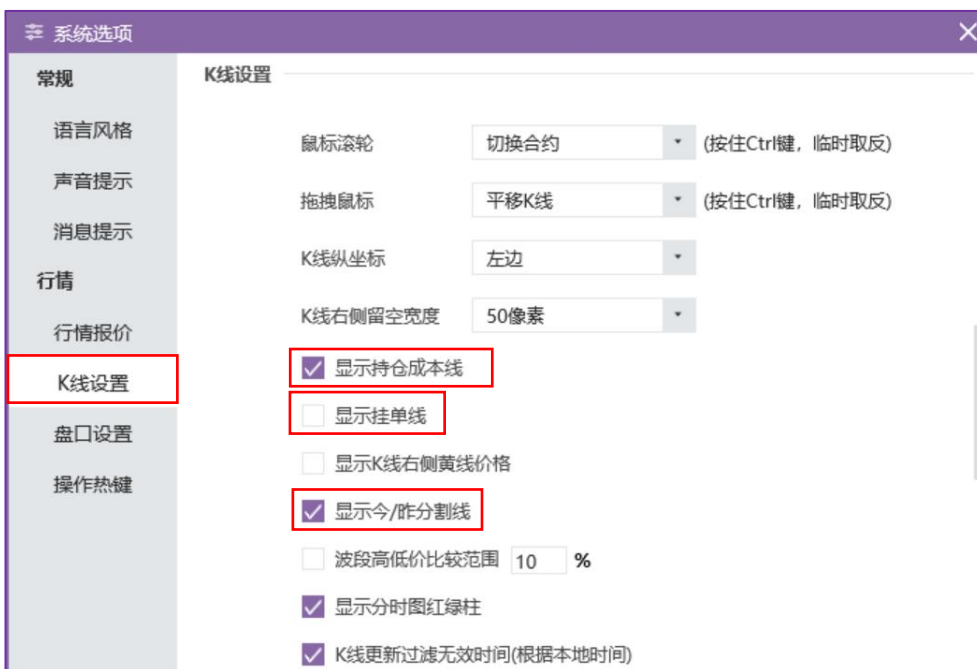


图 4.4.1.78

持仓成本线：如图 4.4.1.19 所示，勾选显示持仓成本线后，走势图会显示出该合约的成本线。



图 4.4.1.89

挂单线：如图 4.4.1.20 所示，勾选显示挂单线后，在走势图中会显示出高合约的挂单线（包括止盈、止损等）。



图 4.4.1.20

【K 线快捷键】

Alt + V	显示/关闭多周期多股同列十字光标联动
Alt + L	打开/关闭对数坐标
Alt + ↓	鼠标向下平移一个像素
Alt + ←	鼠标向左平移一个像素
Alt + →	鼠标向右平移一个像素

Alt + ↑	鼠标向上平移一个像素
Ctrl + ←	左移 5 根 K 线根数查价
Ctrl + →	右移 5 根 K 线根数查价
Shift + ←	向左平移一根 K 线
Shift + →	向右平移一根 K 线
Ctrl + 鼠标滚轮	缩放 K 线图显示比例/切换 K 线图合约 (设置修改)
Ctrl + 拖拽鼠标	平移 K 线/区间放大或统计 (设置修改)
Ctrl + R	K 线图坐标反转
Ctrl + O	临时显示/隐藏画线下单
Ctrl + X	多周期同列 (6 图)
Ctrl + M	多股同列 (6 图)
Ctrl + Q	显示/隐藏软件窗口
Shift + F1	画线预警
Shift + F2	价格预警
Insert	增加副图子窗口
Delete	删除副图子窗口
Alt + (1-5)	加入自选
Alt + X	显示/隐藏横坐标
Alt + Y	显示/隐藏纵坐标
Alt + T	临时显示/隐藏手工画线
Alt + R	显示/隐藏 K 线主图指标线
Alt + D	移除合约
F3	上证指数
F4	深证成指
F5	分时图和 K 线图来回切换
F6	跳转到自选列表
F8	切换分时、闪电图、K 线图和不同周期
F10	品种信息
F12	画线工具

#### 4.4.2. 多股/多周期同列

行情报价界面可以右键切换到【多股同列】、【多周期同列】，如图 4.4.2.1 所示。

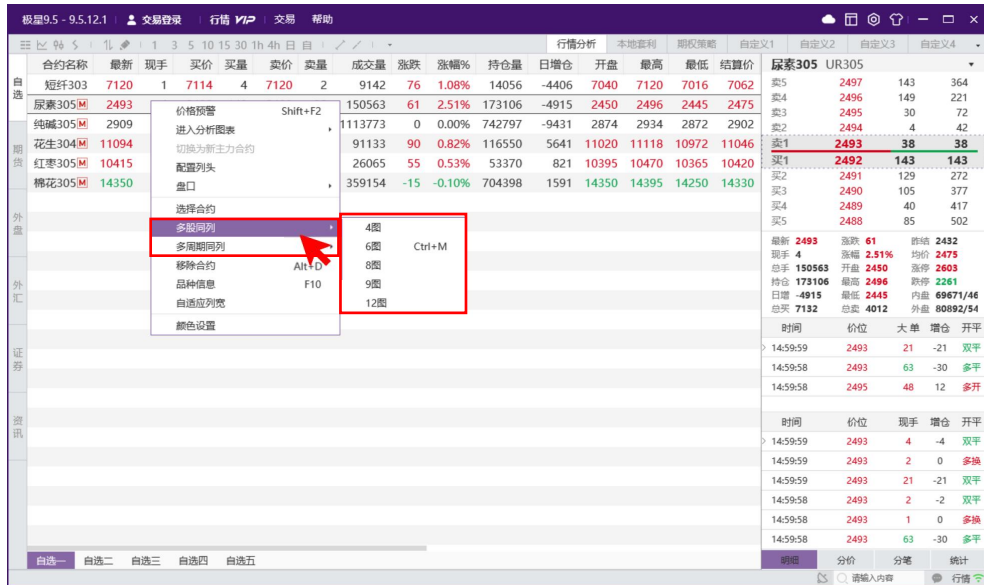


图 4.4.2.1

【多股同列】如图 4.4.2.2 所示为多股同列六图界面，快捷键为“Ctrl+M”也可根据个人需求调整显示图数，可调整为 4、6、8、9、12 图。



图 4.4.2.2

【多周期同列】如图 4.4.2.3 所示为多周期同列六图界面，快捷键为“Ctrl+X”也可根据个人需求调整显示图数，可调整为 4、6、8、9、12 图。



图 4.4.2.3

【十字光标联动】通过 ALT+V 快捷键，显示/关闭多周期多股同列十字光标联动，如图 4.4.2.4 所示。

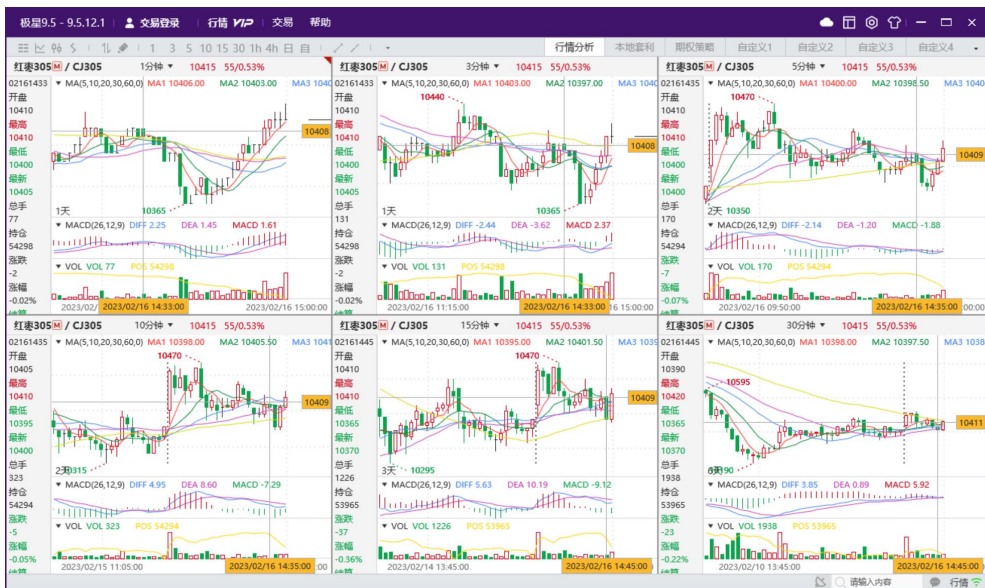


图 4.4.2.4

### 4.4.3. 画线工具

K 线走势图界面，右键菜单找到【画线】菜单，或者快捷键 F12 调出画线工具，如图 4.4.3.1，画线工具栏内可根据自身需求选择画线类型。



图 4.4.3.1

如图 4.4.3.2 所示，画出的趋势线、射线、线段可以右键选择画线，在弹窗内调整画线属性、锁定画线、复制画线等。



图 4.4.3.2

### 【画线技能提升】

画线的过程中，按一下 CTRL，可以自动吸附到最近的开高低收价位。  
 画线段的时候，按下 SHIFT 落点，可以根据角度画出横向/纵向的线段。  
 画线完成后，鼠标右击画线可以锁定、解锁画线。  
 右键锚点，可进行锚点时间价格设置。  
 K 线图右键调出画线列表及管理，可以管理软件中所有的画线。

### 【临时隐藏手工画线】



如图 4.4.3.3 所示，在各周期 K 线图中鼠标右键选中菜单中“更多”，选中“临时隐藏手工画线”功能（快捷键 Alt+T），可将手工画线临时隐藏，再次选中可将手工画线重新显示。



图 4.4.3.2

#### 4.4.4. 画线预警

如图 4.4.4.1 所示，行情图界面右键菜单中选择画线预警功能，或者使用默认快捷键“Shift+F1”呼出，设置预警线。当价格涨破或跌破预警线时弹窗提醒。预警线也可在行情图界面上下拖动调整。

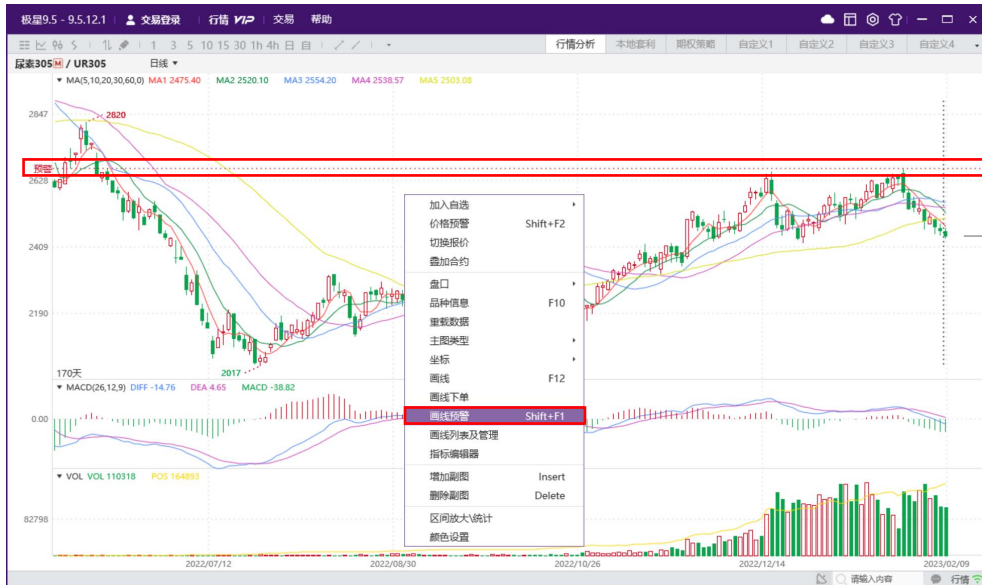


图 4.4.4.1

## 4.5. 价格预警

如图 4.5.1 所示，行情报价或者 K 线图界面，鼠标右键菜单中点击【价格预警】，可以打开价格预警功能，也可以使用快捷键打开，默认快捷键为“Shift+F2”。



图 4.5.1

价格预警可以设置价格上限，价格下限、涨幅上限、涨幅下限、现手、成交量、持仓量上限、持仓量下限的值以及勾选涨停价、跌停价、预警音效和预警次数。当对一个合约设置好，点击增加即可，在下方可以查看该合约的设置内容。关闭价格预警设置界面，当达到设置的要求，会弹出价格预警界面，如果勾选预警音效，会有声音提示，并在右侧显示报警时间和报警原因，如图 4.5.2 所示。



图 4.5.2

【注意】价格预警除了支持期货、期权、现货、股票等单腿合约外，还支持极星套利、自设套利等合约。

## 4.6. 市场雷达

点击界面右下角雷达图标，弹出市场雷达设置界面，如图 4.6.1，市场雷达支持内外盘交易所全市场的行情监控功能。在市场雷达设置界面勾选要检测的交易所，设置参数如是否创今日新高、是否创今日新低、涨幅、跌幅、换手率等，设置生效时段、预警方式、音效等，最后点击运行即可。

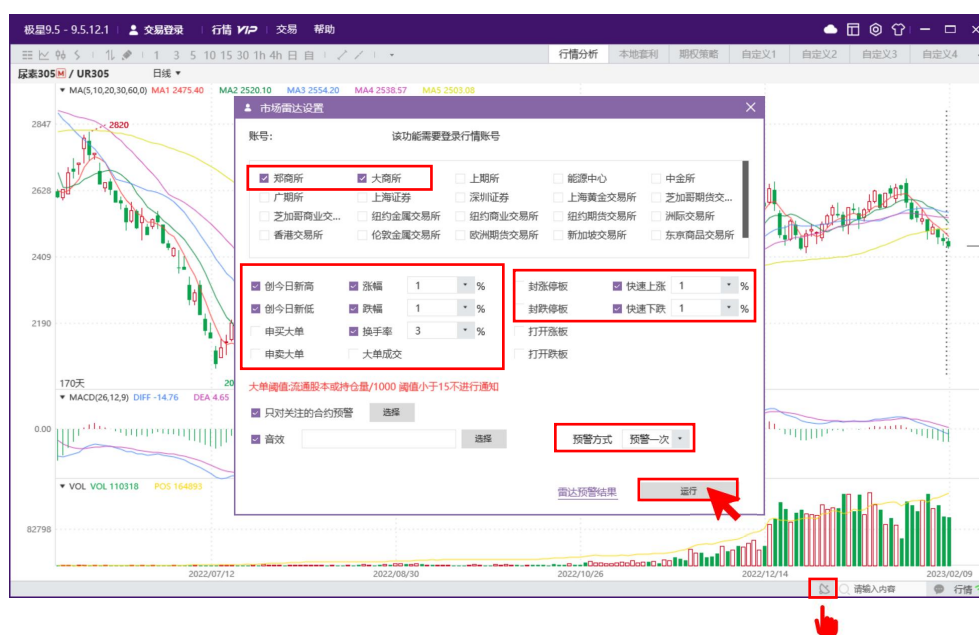


图 4.6.1

【雷达预警结果】如图 4.6.2 所示，使用快捷键“Shift+F3”或在市场雷达设置界面点击雷达预警结果呼出雷达预警结果界面，查看预警详情。



图 4.6.2

【注意】使用市场雷达功能前提要注册和登录极星行情账号，具体参照 2.2

章节进行相关操作。

## 4.7. 交易所状态

连接 Ctp、恒生、金仕达、启明星等内盘柜台时，如图 4.7.1，状态栏左侧会显示郑商所、大商所、中金所、上期所、能源中心等交易所的状态和时间。

交易所状态和时间是从交易柜台上获取的，准确性严格依赖各个柜台提供的市场状态和时间。

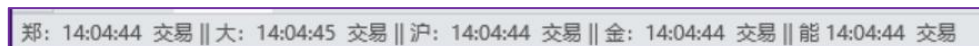


图 4.7.1

## 4.8. 键盘精灵

报价上直接输入品种代码、K 线周期数字、指标代码、拼音首字母等，右下角键盘精灵会自动进行匹配如图 4.8.1 所示

PK210	ZCE	花生210
PK211	ZCE	花生211
PK212	ZCE	花生212
PK301	ZCE	花生301
PK303	ZCE	花生303
PK304	ZCE	花生304
PKINDEX	ZCE	花生指数

At the bottom of the table, there is a search bar containing the text 'PK' and a magnifying glass icon.

图 4.8.1

指标、周期、自选快捷键可以在系统选项中进行修改，如图 4.8.2。默认不勾选期权合约匹配功能（内存占用较大），有期权合约检索需求的话，可以勾选【键盘精灵支持检索期权合约】配置项，重启生效。



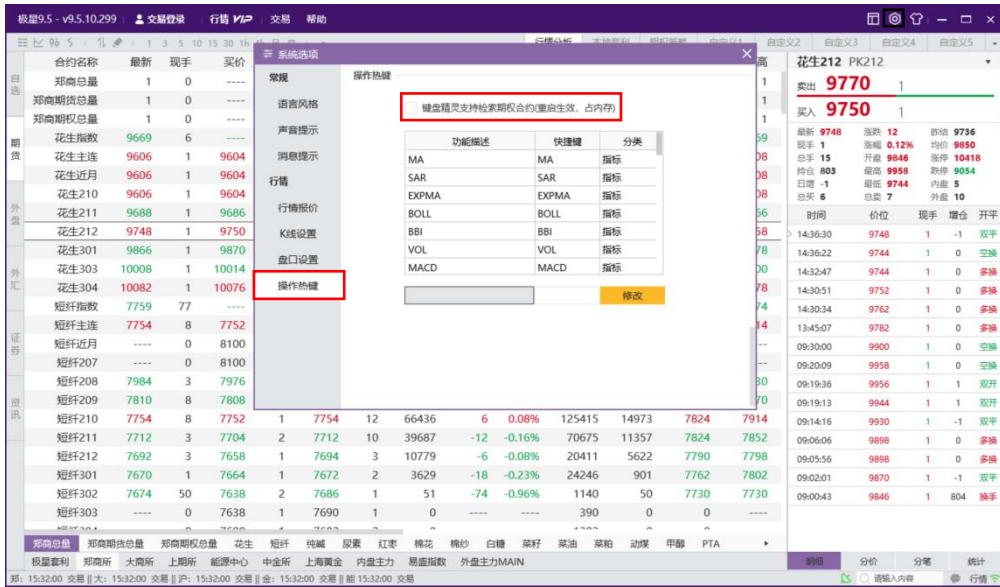


图 4.8.2

## 4.9. 消息通知

消息通知界面位于软件右下角，如图 4.9.1 所示。事件发生时弹出，也可手动点击消息通知按钮打开消息通知界面。

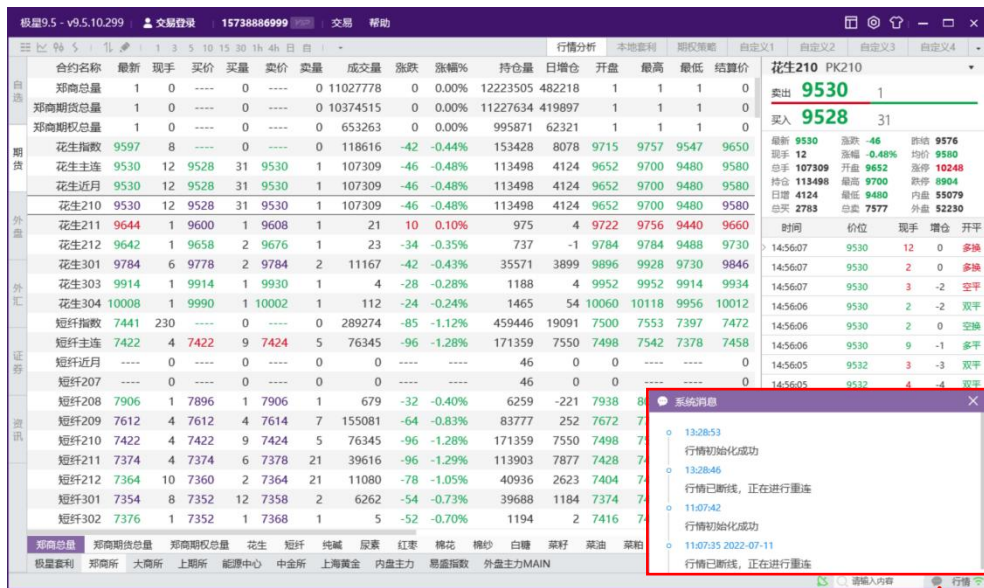


图 4.9.1

- 1、 成交回报
- 2、 委托失败
- 3、 系统事件
- 4、 通知公告

在系统配置中勾选成交回报和委托失败配置后，当收到成交回报事件和委托失败事件时，右下角会弹出浮动窗口，停留 5 秒钟自动消失。

在系统配置中勾选成交回报和委托失败配置后，当收到成交回报事件和委托失败事件时，右下角会弹出浮动窗口，停留 5 秒钟自动消失。当遇到高等级事件是，会弹出消息集合窗口，里边会记录事件和柜台消息，该窗口不会自动隐藏，如果需要隐藏，要通过弹窗右上角关闭按钮手动关闭。

## 4.10. 行情服务器

点击界面右下角行情按钮，可以根据 ping 值测速，选择延时较小的实时行情服务器，如图 4.10.1 所示。

大陆客户可以屏蔽香港站点，避免网路不稳定引起的启动失败等问题（后台重启或客户端重启，选择站点不通时，自动测速时有可能切换到香港站点）。

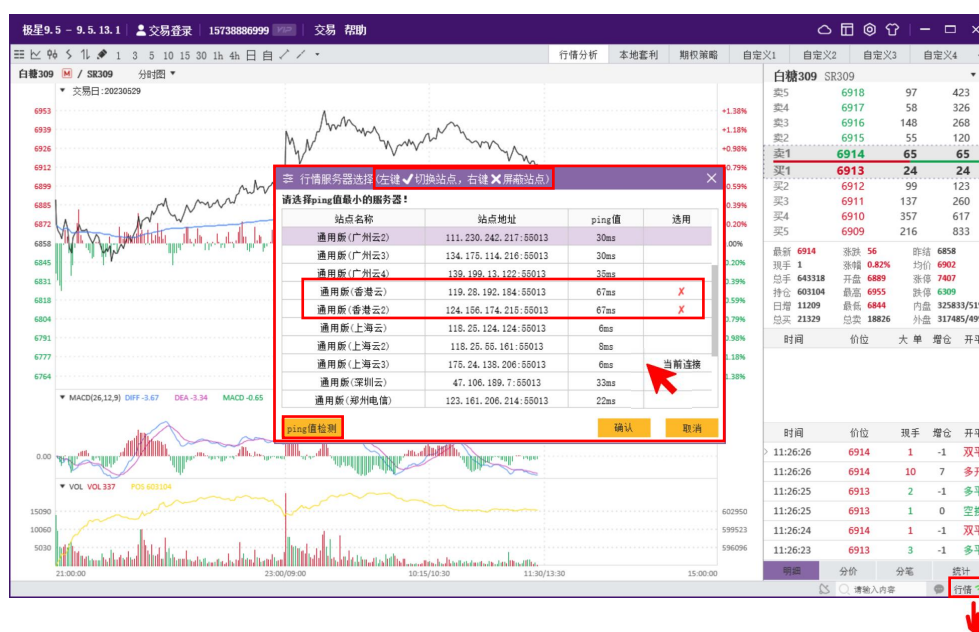


图 4.10.1

## 5. 交易下单

### 5.1. 三键下单

打开方式：如图 5.1.1 所示。

- 1、 点击【空格键】（推荐）。
- 2、 点击菜单【交易】>>【下单】。
- 3、 点击工具栏【下单】图标。

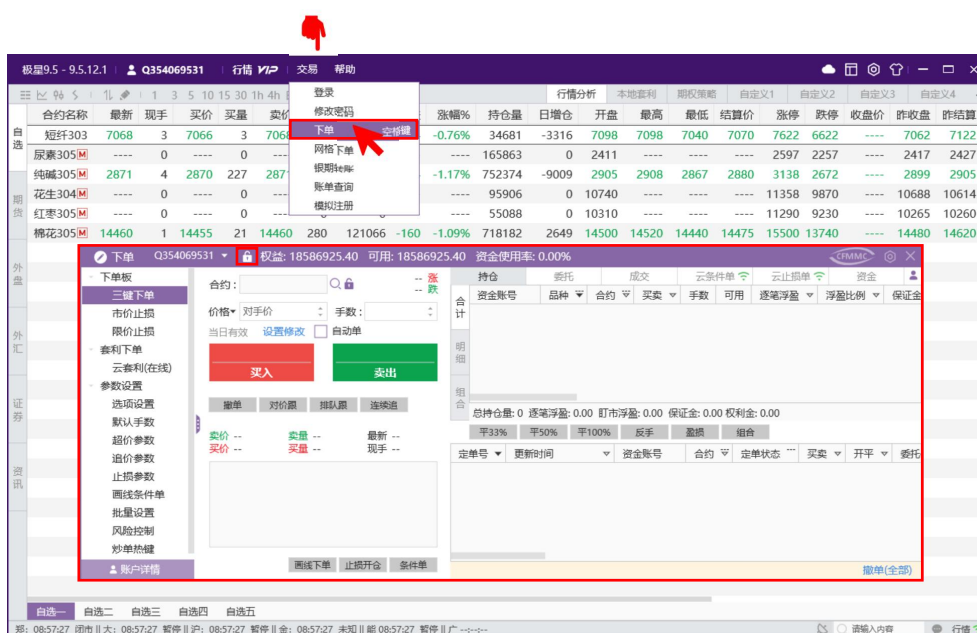


图 5.1.1

【三键下单】：即买开、卖开、自动平仓，下单界面如图 5.1.2 所示。

- 1、 **资金账号**：可在多个资金账号以及设置好的批量分组间切换。单击交易界面切换账户右侧账户锁，可以对当前使用的账户进行锁定与解锁。
- 2、 **合约**：支持点击行情/持仓/委托同步合约、支持输入品种代码匹配、支持点击搜索按钮选择合约、支持锁定合约。
- 3、 **价格**：支持限价、市价、对盘价、挂单价、超价、最新价。下拉选定价格类型后，按钮上会显示相应的下单价格。部分不支持市价单的交易所（上期所、能交源、中金所季月、港交所）可选择市价单转限价单配置。
- 4、 **手数**：支持键盘输入、鼠标滚轮滑动和键盘上下键增减数量。
- 5、 **设置修改**：支持当日有效/即时全部/即时部分/长期有效/限期有效切换、支持自动开平设置（有对手持仓就平仓，没持仓就开仓）；支持投机套保切换。
- 6、 **三键按钮**：内盘支持买开、卖开、平仓，外盘支持买入、卖出，按钮下

方会有根据资金和保证金计算的可开数量，以及根据持仓显示可平数量。

- 7、**持仓和冻结**：有持仓时界面会显示持仓量&逐笔浮盈；没有持仓时会显示保证金和手续费。

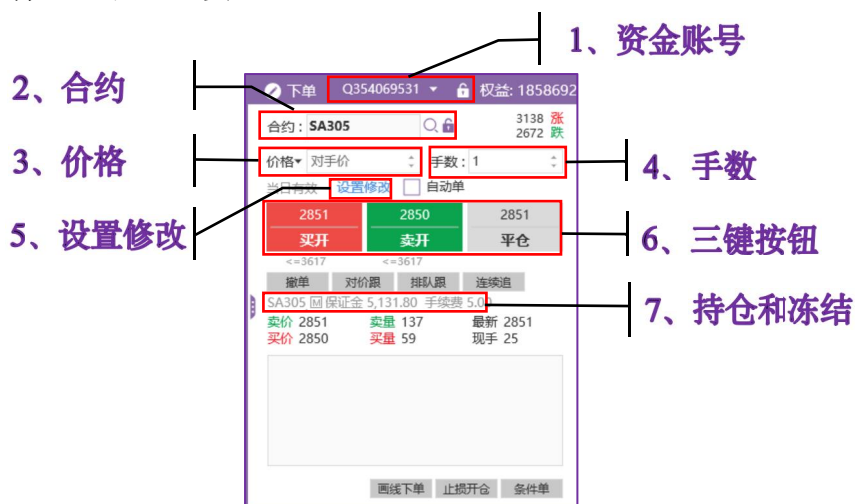


图 5.1.2

**【市价止损】**：最新价突破触发价格时发出一笔市价单。如图 5.1.3 所示，CF2209 以 16935 触发价委托一笔买入开仓的定单，当 CF2209 最新价跌破 16935 时，立刻以市价单进行委托止损。



图 5.1.3

**【限价止损】**：最新价突破触发价格时发出一笔限价单。如图 5.1.4，与市价止损触发机制类似，当价格跌破 16940 时，立刻以限价 16935 进行委托止损。





图 5.1.4

**【冰山单】**：如图 5.1.5，冰山单下单时比普通的单子要多指定最大下单量和最小下单量。冰山单下单成功后，这笔单子作为母单并不直接体现在盘面上不参与撮合，而是每次在最大和最小下单量之间随机指定一个数量作为委托的数量发送一笔新委托，如果最大量和最小量相同，则会以固定的委托数量发送委托，这笔委托作为一笔子单，直接体现在盘面上参与撮合。等到这边子单完全成交后再在最大和最小下单量之间随机指定一个数量作为委托的数量发送下一笔子单委托，直到把母单的全部委托数量下完。委托队列中不会显示全部的母单委托量，只会根据行情数据刷新频率每次显示随机委托数量或者固定委托数量的子单，行情显示的只是母单的“冰山一角”，所以称这种单子为冰山单。



图 5.1.5

**【影子单】**：如图 5.1.6，影子单指的是买卖双方的交易是在幕后进行，并不完全反映在行情上。

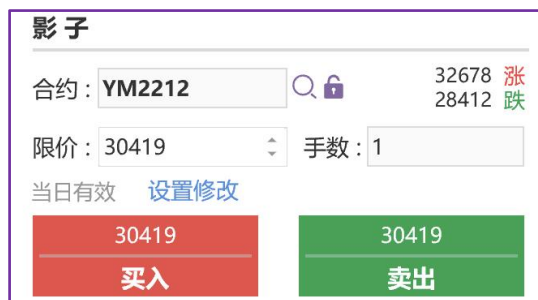


图 5.1.6

【注意】市价止损和限价止损为内盘“大商所”和部分“外盘交易所及上手”支持的指令。冰山单、影子单为外盘交易所和上手支持的指令。

## 5.2. 批量下单

批量下单是指只操作一个账号就能达到操作多个账号进行下单交易的目的。同时登录多个单客户交易账号或登录经纪人账号即可使用此功能。

1、批量分组设置，添加批量分组【1】，选入基准账号 DDY，选入批量账号 Q120614139。比例设置 1: 1，如图 5.2.1 所示：



图 5.2.1

2、如图 5.2.2，账号下拉选择批量分组，组号为 1。右上角选择显示所有账号交易数据。以 395.41 价格委托 1 手黄金延期合约，挂单列表即可看到账户 DDY 和 Q120614139 同时发出该笔委托，数量比例 1: 1。



图 5.2.2

## 5.3. 快速下单

如图 5.3.1，快速下单可以配合行情分析，快速呼出进行便捷下单，炒单热键

设置详见 5.7.9 章节。

- 1、 Ctrl+开关快捷键，呼出快速下单界面。
- 2、 点击行情报价切换下单合约。
- 3、 买卖快捷键进行快速下单。
- 4、 日志下拉查看下单概述。

【注意】快速下单界面展示时，才可以进行快速下单操作。



图 5.3.1

## 5.4. 画线下单 (云策略单)

在行情界面，点击上方画线下单按钮，如图 5.4.1 所示，打开画线功能，点击“买、卖、平 (需有持仓)、反 (需有持仓)”在行情走势图中画线下单，在画线下单菜单中点击“长、当”切换长期有效或当日有效。

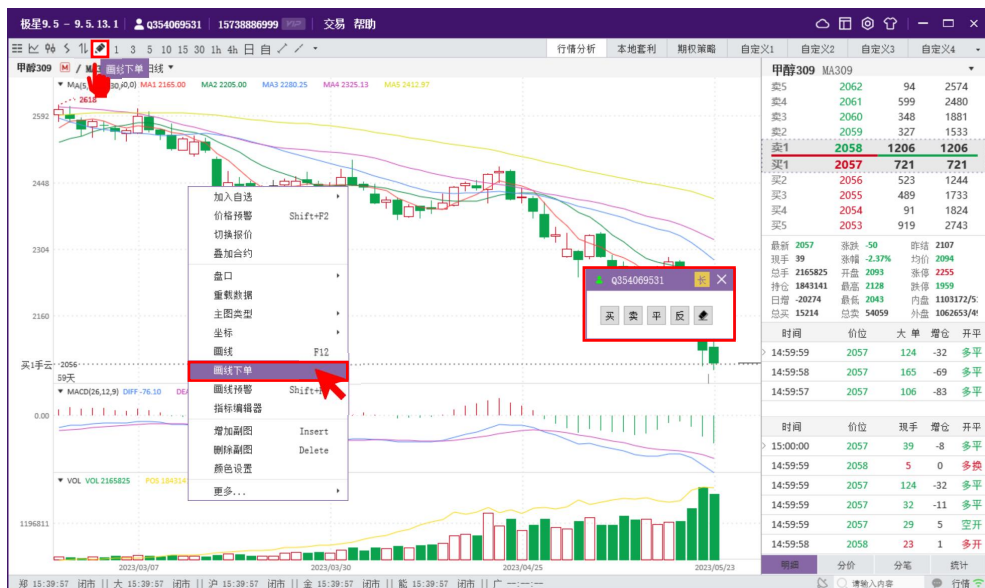


图 5.4.1

画线下单目前支持画线云条件单、画线本地套利。特别的，当需要多账号画线本地套利单时，可以点开账号右侧+号图标，修改多腿合约对应账号信息如图 5.4.2。画线云条件单时，只有第一账号有效。



图 5.4.2

界面上可以点击按钮“当”切换设置当日有效或者长期有效。拖动持仓线可设置画线云止损和云止盈。

## 5.5. 止损开仓 (云策略单)

当进行开仓委托时，如图 5.5.1，可以通过止损开仓界面，提前设置好止损相关的信息。

- 1、 如果委托成功未完全成交时，会有一笔**已受理**的止损单出现在止损单列表，此时，止损单不会触发止损。
- 2、 如果撤销当前委托，则止损单自动会被撤销。
- 3、 如果委托完全成交，止损单进入**待触发**状态，等到价格达到触发条件时即可发单止损。

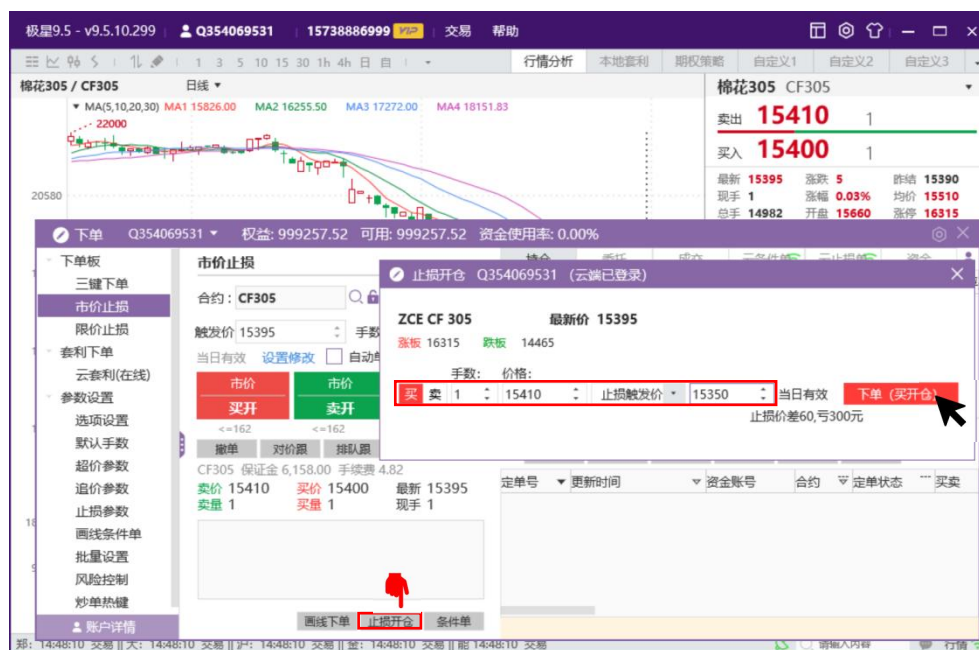


图 5.5.1

## 5.6. 条件单 (云策略单)

价格条件单：如图 5.6.1 所示，当触发价达到指定价格时，以提前设置好的委托价进行发单。触发价可以选择最新价、买价、卖价等类型。【注意】交易所组合合约行情没有最新价，只能以买卖价作为触发条件。

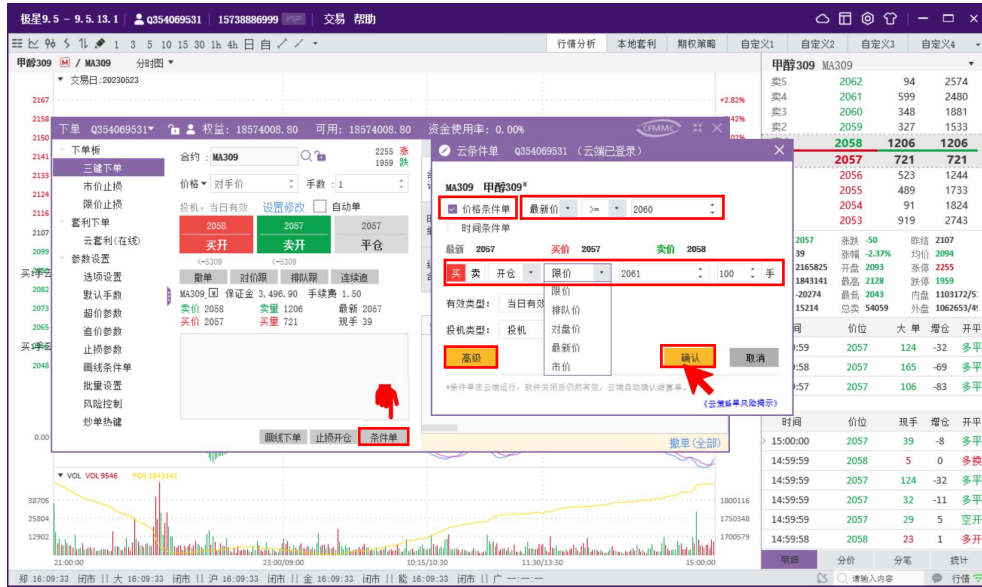


图 5.6.1

时间条件单：如图 5.6.2 所示，当达到指定时间时，以提前设置好的委托价进行发单。



图 5.6.2

高级设置：在云条件单对话框中选中“高级”，可以对价格条件单或时间条件单添加附加条件和附加止损/动态追踪/止盈/保本如图 5.6.3 所示。



图 5.6.3

特别的，已受理状态的条件单，是中继服务还未登录交易成功，当登录成功后会变成待触发的状态，待触发状态的条件单在条件触发时才可以触发下单。

## 5.7.云套利 (云策略单)

如图 5.7.1 所示，在下单界面选择云套利。

首先在策略界面右键菜单中可以选择自设套利、修改合约、选择合约、移除合约、配置列头、自适应列宽功能。

选定套利策略后，在下单界面输入下单价格、手数、买卖方向等设置下单即可。右上界面显示当前持仓信息，右下界面显示委托的云套利单成交等信息。



图 5.7.1

## 5.8.云算法交易 (云策略单)

如图 5.8.1 所示，在下单界面选择云算法交易。

在云算法交易界面输入合约、价格、手数等信息，设置买入/卖出、开仓/平仓/平今、投机/套保，可选策略有定时拆单、幽灵单、冰山单、TWAP 等算法单，设置每笔上限及下限手数后，下单即可在界面右上看到定单信息，界面右下看到

交易日志。

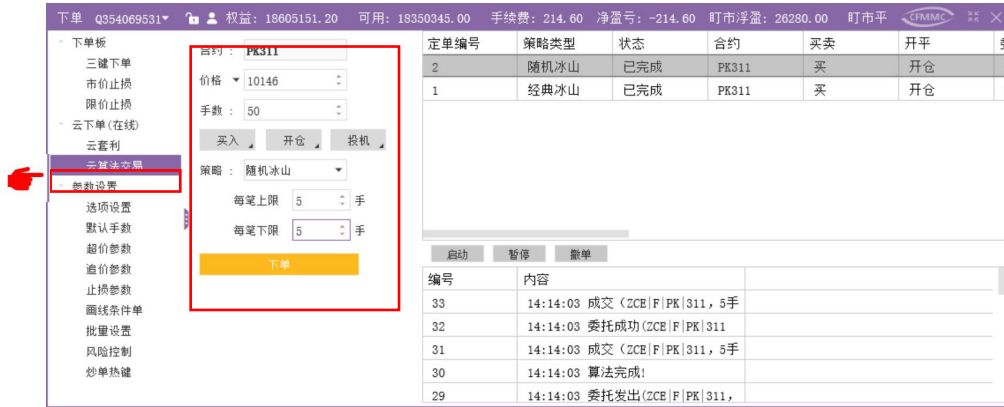


图 5.8.1

## 5.9. 参数设置

【参数设置】界面如图 5.9.1 所示。



图 5.9.1

### 5.9.1. 选项设置

如图 5.9.1 所示，可以设置以下功能：

- 1、 **记录下单日志**，勾选后，会保存交易日志，默认保留近一个月的日志。云机器上如果遇到日志大小异常，可以考虑去掉勾选。
- 2、 **下单窗口位置记忆**，勾选时，下单窗口隐藏再显示时，位置不会发生变化；不勾选时，隐藏在显示时会回到初始固定位置。
- 3、 **默认以指定价填单**，勾选时，点行情报价会将点击价格填到价格编辑框；不勾选时，价格编辑框会保留上次选择的类型比如对盘价，不会抓取价格填单。
- 4、 **双击持仓列表平仓**，勾选后，可以双击持仓列表进行快速平仓操作。

- 5、**平仓量大于可平量拆为两笔**，如果委托平仓量大于持仓量，不勾选时，后台会报持仓不足平的错误，导致平仓失败；勾选时，会将平仓单拆分为两笔，一笔是持仓量，一笔是剩余委托数量，这样第一笔平仓成功，第二笔平仓失败，最终达到平仓目的。
- 6、**下单确认设置**，控制下单风险，如图 5.9.1.1 所示，点开会看到
- (1) 双击持仓和挂单操作确认
  - (2) 普通单确认
  - (3) 撤单确认
  - (4) 改单确认
  - (5) 快速下单确认
  - (6) 期权策略确认
  - (7) 本地套利确认



图 5.9.1.1

- 7、**下单方式设置**，如图 5.9.1.2 所示，点开会看到
- (1) 反手默认下单方式
  - (2) 比例平仓下单方式
  - (3) 账户清仓下单方式
  - (4) 移仓默认下单方式
  - (5) 锁仓默认下单方式





图 5.9.1.2

8、 **优先平今品种设置**，如图 5.9.1.3 所示，主要针对上期所、能交所平今平昨功能，默认都是优先平昨仓。

(1) 优先平昨：

1) 昨仓不够并且没有今仓， 剩余数量平昨仓。

2) 昨仓不够有今仓， 剩余数量平今仓， 今仓还不够平， 剩余数量拆分两笔平今仓。

(2) 优先平今：

1) 今仓不够并且没有昨仓， 剩余数量平今仓。

2) 今仓不够有昨仓， 剩余数量平昨仓， 昨仓还不够平， 剩余数量拆分两笔平昨仓。



图 5.9.1.3

9、 **交易表格设置**，如图 5.9.1.4 所示，可以设置列头、正文或全部的背景色、文字色以及列表行高。



图 5.9.1.4

10、 **点击持仓列表填单手数**，支持默认手数、全部持仓量、保持不变。

11、 **点击行情列表填单手数**，支持默认手数、行情挂单量、保持不变。

12、 **平仓自动撤单**，挂平仓时可选择不撤单，持仓不足平时可能会指令失

败。选择逐笔撤单，每次下平仓单都把前面所有未成交的平仓单撤掉。  
选择平满撤单，当下的平仓单还有足够持仓可平时不撤销前面未成交的平仓单，当持仓不足平时，会撤销前面所有未成交的平仓单。

13、**市价转限价**，针对上期所、能交源、中金所季月、港交所等不支持市价指令的合约，挂市价单时可选择转成对盘超价或者涨跌停价挂单。

14、**投机套保**，下单界面没有投机套保类型可以选择时，默认以该配置设置为准。

15、**港交所 T+1**，界面支持时以界面选择为准，或者默认全部 T+1。

16、**大单拆分**，单笔委托最大下单数量，超过该值时自动拆分为多笔。

17、**中金所市价深度**，中金所非季月合约，市价撮合深度选择。

### 5.9.2. 默认手数

如图 5.9.2.1 所示，可以设置品种下单默认手数，默认手数可以配合行情填单、持仓填单、快速下单、画线下单等功能使用。品种默认量未特殊指定时，默认量为 1。



图 5.9.2.1

### 5.9.3. 超价参数

如图 5.9.3.1 所示，可以设置品种超价参数，超价参数在使用超价下单方式时生效。即在对盘价基础上超几个 Tick，买超价点数对应委托价为“卖价+N 个 Tick”；卖超价点数对应委托价为“买价-N 个 Tick”。



图 5.9.3.1

### 5.9.4. 追价参数

如图 5.9.4.1 所示，可以设置品种追价参数，在连续追、本地套利获取默认追价配置等功能中生效。

- 1、 **定时追**：需要指定间隔时间，间隔时间触发时，判断定单是否成交，未成交时判断追价价格是否发生变化，变化时则撤销原有定单，以新的追价价格重新发单。
- 2、 **实时追**：行情发生变化时，判断定单是否成交，未成交时判断追价价格是否发生变化，变化时则撤销原有定单，以新的追价价格重新发单。
- 3、 **追价价格**：可以选择最新价、挂单价、对盘价结合超价点数（买+N 个 Tick 卖-N 个 Tick）。
- 4、 **追价深度**：追价价格和原始委托价格的最大偏离范围，超出追价深度时，最多以临界价格（委托价加减 D 个 Tick，D 为深度）进行追价。



图 5.9.4.1

### 5.9.5. 止损参数（要求云登录）

如图 5.9.5.1 所示，设置品种止损参数，在开仓自动止损、持仓拖动止损等功能中生效。

- 1、 **开仓自动止损**：勾选后，当有新的开仓成交时，会默认以相应止损参数去生成云止损单，基准价可选择第一批成交价或委托价。
- 2、 **画线止损止盈默认全部持仓**：配合持仓线拖动止损止盈时止损量的控制。
- 3、 **止损/保本、止盈委托价**：触止损/保本、止盈发止损时，以指定类型的价格发单止损/保本、止盈。
- 4、 **止损下单有效类型**：云止损支持当日有效和长期有效。

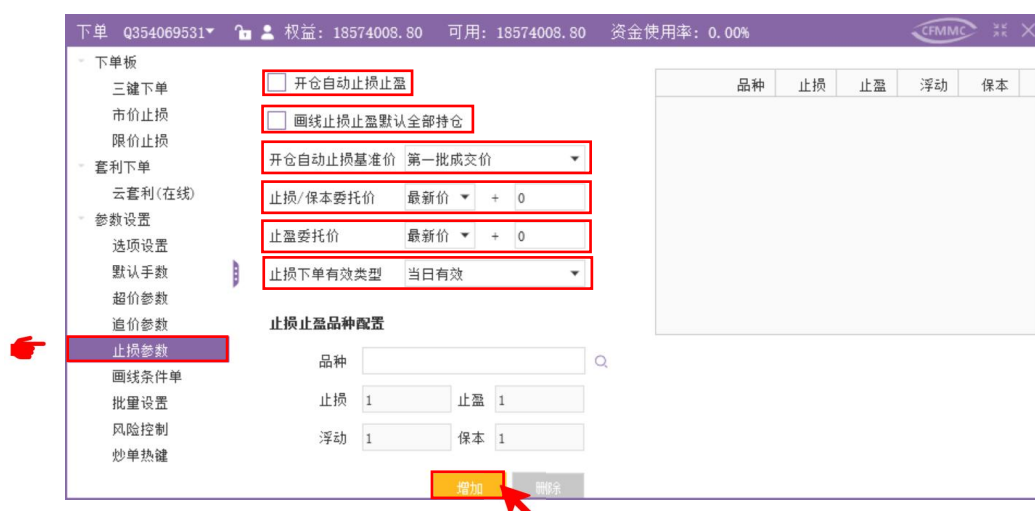


图 5.9.5.1

### 5.9.6. 画线条件单（要求云登录）

如图 5.9.6.1 所示

- 1、 **画线下单使用默认下单手数**：勾选时，不在显示委托量。
- 2、 **画线下单委托价**：画线下单触发时以改价格类型获取价格委托发单。
- 3、 **画线下单自动止损止盈**：按照止损参数中设置的各品种止损止盈配置在画线下单时自动止损止盈。
- 4、 **画线下单有效类型**：画线下单界面切换当日有效或长期有效。

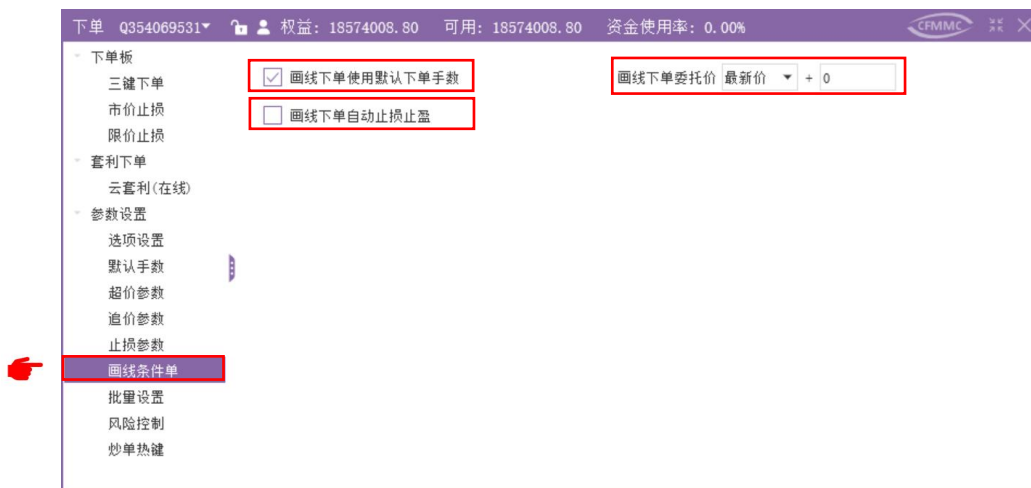


图 5.9.6.1

### 5.9.7. 批量设置

批量下单要求多账号登录，不支持交易员权限用户。

- 1、 增加批量分组
- 2、 选择分组用户
- 3、 设置基准账号和比例
- 4、 三键下单账户下拉选择分组号进行批量下单操作。

### 5.9.8. 风险控制（内盘交易所）

如图 5.9.8.3 所示，可以设置个交易所警戒次数、定时撤单和资金预警。

- 1、 **撤单警戒次数**：当指定交易所下所有品种撤单次数超过警戒值时，弹出警告弹窗。
- 2、 **自成交警戒次数**：当指定交易所下所有品种判定的自成交次数超过警戒值时，弹出警告弹窗。
- 3、 **定时撤单**：设置指定时间，到达设置时间后，自动撤单。
- 4、 **资金预警**：如图 5.9.8.1 所示，勾选资金预警，可以设置回撤基准、回撤资金、是否到达回撤后发出警报、是否到达回撤后开仓需确认。



图 5.9.8.1

5、**申报信息量风控**：如图 5.7.8.3 所示，点击“申报信息量风控”，弹出窗口如图 5.9.8.2 所示，可以选中不同品种的信息量阈值在信息量参考范围内进行修改。

品种	信息量阈值	信息量参考范围
原油	4000	4000~40000
阴极铜	4000	4000~40000
低硫燃料	4000	4000~40000
20号胶	4000	4000~40000
沪银	4000	4000~40000
沪铝	4000	4000~40000
沪金	4000	4000~40000
沥青	4000	4000~40000
沪铜	4000	4000~40000
燃油	4000	4000~40000
热卷	4000	4000~40000
沪镍	4000	4000~40000
沪铅	4000	4000~40000

图 5.9.8.2



图 5.9.8.3

### 5.9.9. 炒单热键

炒单界面显示时炒单功能开启，如图 5.9.9.1 所示，可设置显示隐藏快捷键。可设置热键功能：

- 1、**开关**：显示隐藏快速下单界面。
- 2、**开/平/自动**：切换炒单下单界面的开平方向。
- 3、**挂单买、挂单卖**：以挂单价进行快速挂单，买价买入，卖价卖出。
- 4、**插队买、插队卖**：以挂单价超一个 Tick 快速挂单，买价+Tick 买，卖价-Tick 卖。

- 5、最新价买、最新价卖，以最新价进行快速挂单。
- 6、对盘买、对盘卖：以对盘价进行快速挂单，卖价买入，买价卖出。
- 7、超价买、超价卖：以超价价格快速挂单，卖价+NTick 买入，买价-NTick 卖出。
- 8、市价买、市价卖：以市价进行快速挂单。
- 9、撤买入、撤卖出、撤开仓、撤平仓、撤最早、撤最后。
- 10、一键清仓。
- 11、开仓方式：默认开仓量、反向持仓量、反向净持仓量。
- 12、平仓方式：逐笔（默认数量）、全部。



图 5.9.9.1

### 5.9.10. 账户详情

如图 5.9.10.1 所示，账户详情主要展示交易直连地址和云交易地址，以及云地址登录状态。



图 5.9.10.1

## 5.10. 交易数据

交易数据分持仓、委托、成交、云条件单、云止损单、资金等模块。如图 5.10.1 所示：

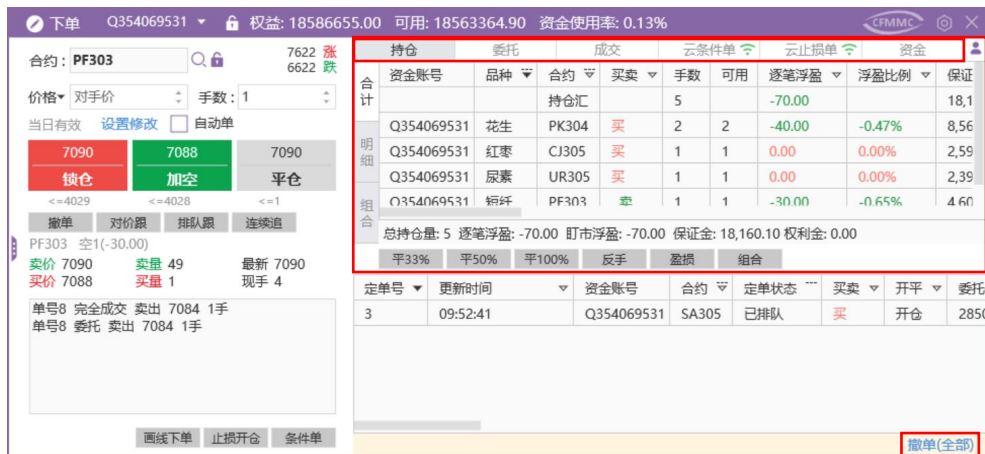


图 5.1010.1

1、持仓：如图 5.10.2 所示。

- (1) 持仓合计，按照账号&合约&方向&投保进行合计展示。
- (2) 持仓明细，展示具体明细数据。
- (3) 组合持仓，展示组合持仓信息。
- (4) 右键菜单功能：
  - 1) 快速平仓及反手：对价平、反手、挂平仓单、超价平仓、市价平仓、指定价平仓、平上海老仓、超价反手、市价反手。
  - 2) 云端止损：设置止损、设置止盈、设置保本、定时平仓（要求云端登录）。
  - 3) 换月：锁仓、移仓（平仓再开仓，不保证同时成交）、互换（交易所指令保证同时成交）。
  - 4) 期权相关：行权（支持行权后自对冲）、弃权（大连取消自动行权）、行权前自对冲（大连、上海买仓）、履约后自对冲（大连、上海卖仓）。
  - 5) 其他：套保申请、撤平仓单+账户清仓。

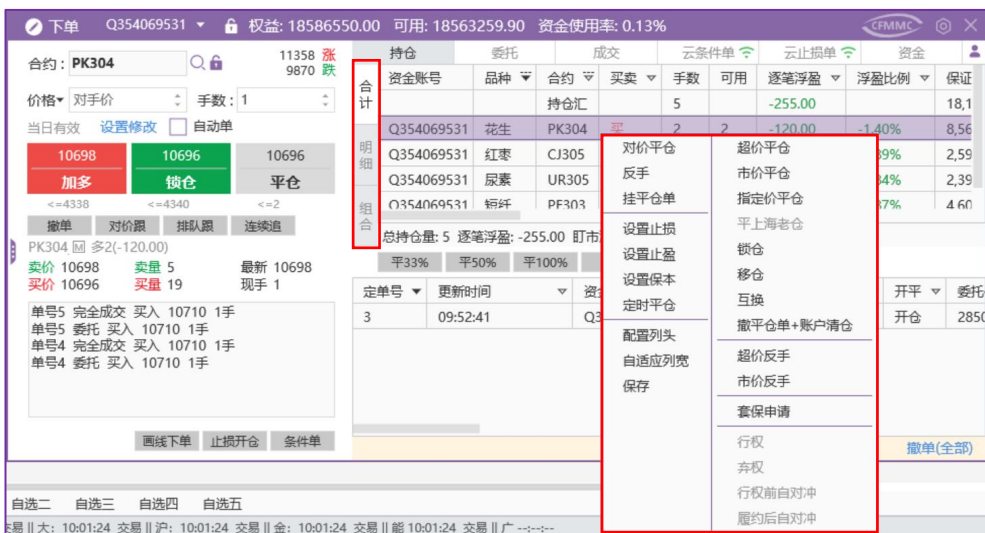




图 5.1010.2

2、挂单：如图 5.10.3 所示，展示状态未终止（已受理、已排队、待触发等）的定单。

右键菜单功能：

- (1) 撤单（选中/全部），右下角“撤单（全部）”快捷键。
- (2) 埋单提交（选中/全部）启明星后台支持。
- (3) 改单（内盘为撤单+下单 有撤单失败风险，外盘在原有挂单上修改），弹出窗口中修改委托价格和数量。也可在挂单界面直接修改委托价格。

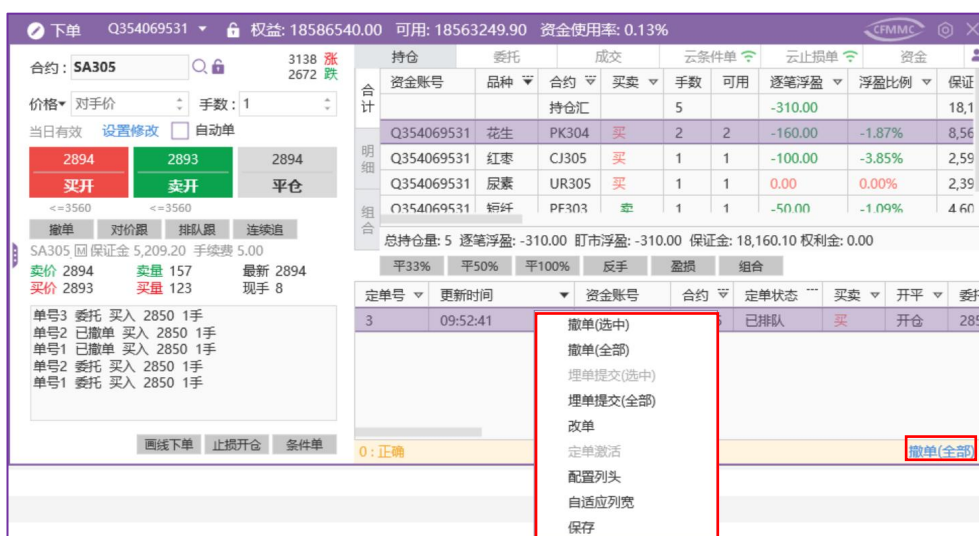


图 5.1010.3

3、委托：如图 5.10.4 所示，展示所有交易记录，右键菜单功能与挂单列表相同。

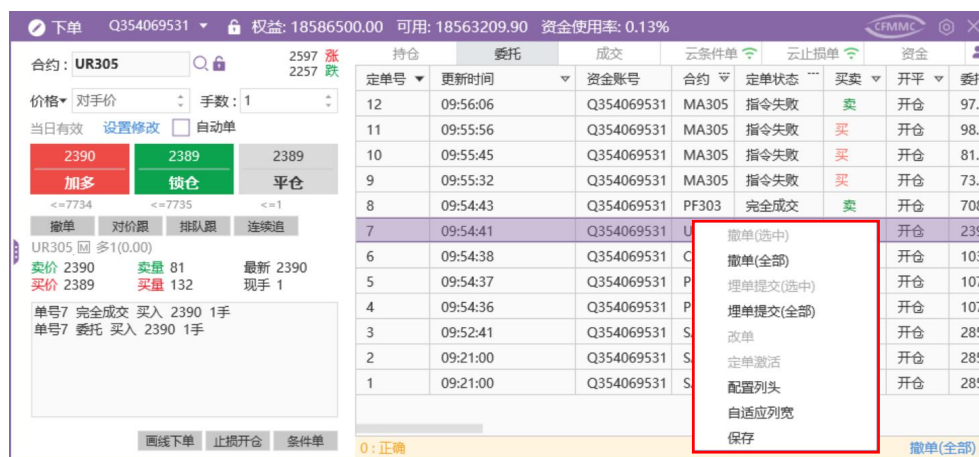


图 5.1010.4

4、成交：

- (1) 成交明细：如图 5.10.5 所示，展示具体明细数据包括手续费、平盈等

信息。

3.74 可用: 18576052.24 资金使用率: 0.05%																
持仓				委托				成交			云条件单		云止损单		资金	
名称	合约	买卖	开平	成交价	成交量	T+1	委托号	手续费	权利金	成交日期	成交时间	成交号	平仓			
														持仓	盈亏	
尿素	UR305	买	开仓	2390	1	否	2023021300000147885	10.00	0.00	2023-02-13	09:54:41	2023021300000128482	0.00			
花生	PK304	买	开仓	10710	2	否	2023021300000147839	127.10	0.00	2023-02-13	09:54:37	2023021300000128412	0.00			
花生	PK304	卖	平仓	10696	2	否	2023021300000158217	126.96	0.00	2023-02-13	10:08:45	2023021300000141160	-140.00			
短纤	PF303	卖	开仓	7084	1	否	2023021300000147910	3.30	0.00	2023-02-13	09:54:43	2023021300000128523	0.00			
短纤	PF303	买	平仓	7086	1	否	2023021300000158250	3.30	0.00	2023-02-13	10:08:48	2023021300000141191	-10.00			
红枣	CJ305	买	开仓	10390	1	否	2023021300000147862	5.00	0.00	2023-02-13	09:54:38	2023021300000128446	0.00			
合计					8			275.66	0.00						-150.00	

图 5.1010.5

(2) 成交小计: 如图 5.10.6 所示, 按照账号&合约&买卖&开平&投保&价格进行合计展示。

3.74 可用: 18576052.24 资金使用率: 0.05%																
持仓				委托				成交			云条件单		云止损单		资金	
名称	合约	买卖	开平	成交价	成交量	T+1	委托号	手续费	权利金	成交日期	成交时间	成交号	平仓			
														持仓	盈亏	
纯碱	SA209	卖	开仓	2616	1	否	2022070600000030									
甲醇	MA209	买	开仓	2472	7	否	2022070600000030									
甲醇	MA209	买	开仓	2471	1	否	2022070600000030									
棉花	CF209	买	开仓	17075	1	否	2022070600000030									
合计																

图 5.1010.6

(3) 成交合计: 如图 5.10.7 所示, 按照账号&合约&买卖&开平&投保进行合计展示。

3.74 可用: 18576052.24 资金使用率: 0.05%																
持仓				委托				成交			云条件单		云止损单		资金	
名称	合约	买卖	开平	成交价	成交量	T+1	委托号	手续费	权利金	成交日期	成交时间	成交号	平仓			
														持仓	盈亏	
纯碱	SA209	卖	开仓	2616	1	否	2022070600000030									
甲醇	MA209	买	开仓	2472	8	否	2022070600000030									
棉花	CF209	买	开仓	17075	1	否	2022070600000030									
合计																

图 5.1010.7

5、云条件单: 如图 5.10.8 所示, 展示下单到中继的云条件单。

(1) 右键功能: 暂停、启动、修改、撤单、全部暂停、全部启动、全部撤单。

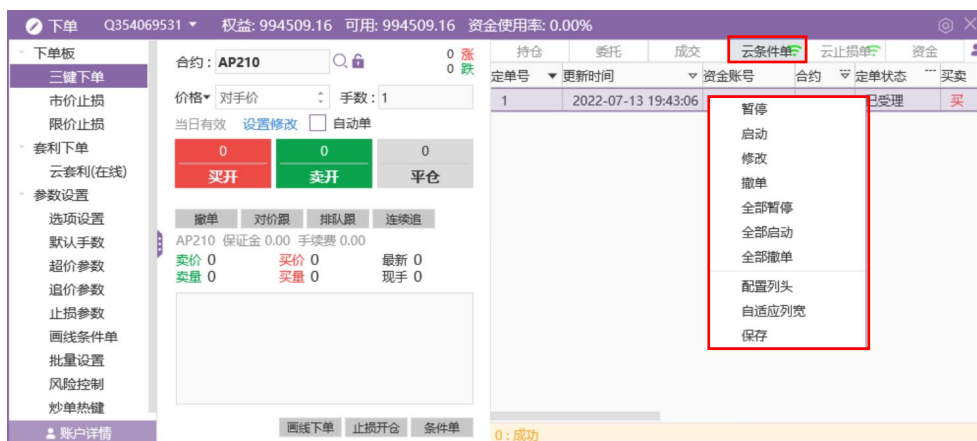


图 5.1010.8

6、云止损单：如图 5.10.9 所示，展示下单到中继的云止损、云止盈、云保本定单。右键功能与云条件单相同。

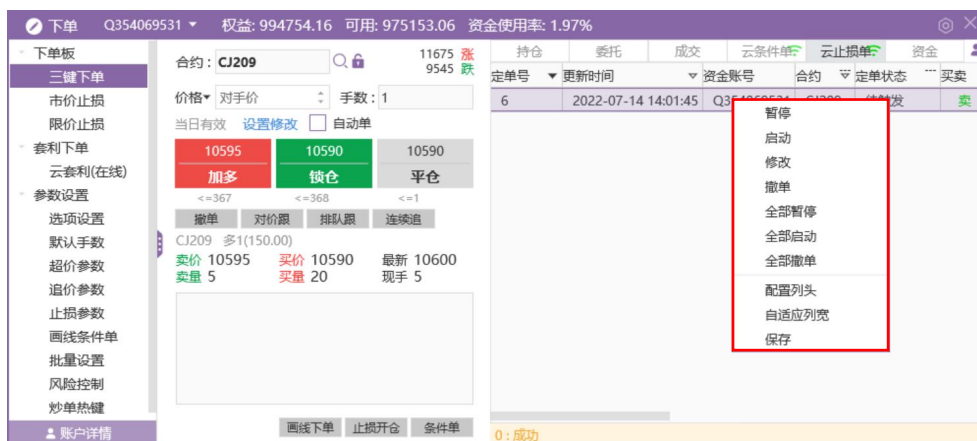


图 5.1010.9

7、资金：如图 5.10.10 所示，展示账户实时资金信息。

持仓	委托	成交	云条件单	云止损单	资金
更新时间	14:58:55	币种	CNY	浮盈	1,520.00
逐笔浮盈	1,520.00	资金调整	--	出金	0.00
入金	0.00	今权益	1,001,498.18	今可用	951,640.28
今可提	0.00	保证金	49,857.90	维持保证金	--
冻结保证金	0.00	冻结手续费	0.00	权利金	0.00
净盈利	-21.82	盈利率	-0.00%	风险率	4.98%
昨权益	1,000,000.00	交易手续费	21.82	平盈	0.00
账户市值	0.00	期权市值	0.00	质押资金	0.00
汇入资金	0.00	汇出资金	0.00	逐笔平盈	0.00

图 5.1010.10

8、单/多账号：点击该图标可以切换交易数据展示的是单个账号的数据还是所有账号的数据，图 5.10.10 为展示单个账号的资金数据，图 5.10.11 为展示多个账号的资金数据。

持仓		委托		成交		云条件单		云止损单		资金	
资金账号	币种	昨权益	昨可用	昨资金	今可用	保证金					
DDY	CNY	9751254770.55	9748209618.57	0.00	9747941294.01	3064198.38					
Q120614139	CNY	189089377.59	170066571.05	0.00	186627682.65	19026644.94					

图 5.1010.11

## 5.11. 交易扩展

### 5.11.1. 银期转账

极星 v9.5 客户端支持主席 (CTP、恒生、金仕达) 账号银期转账, 点击登录交易, 选择银期转账, 如图 5.11.1.1 所示。

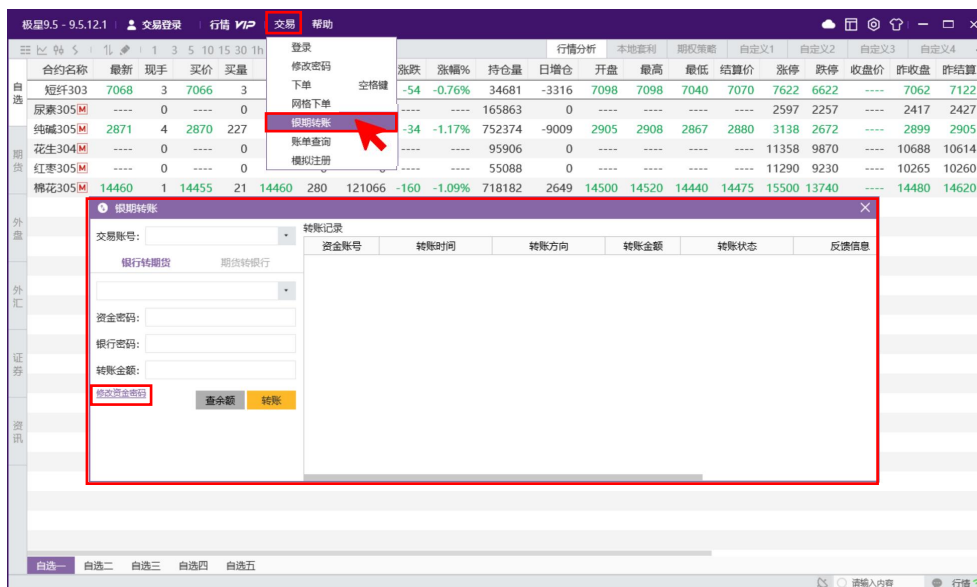


图 5.11.1.1

修改资金密码: 点击图 5.11.1.1 中修改资金密码, 弹框如图 5.11.1.2 所示, 输入旧密码和新密码提交即可。

**修改资金密码Q354069531**

输入旧密码

输入新密码

确认新密码

确定
取消

图 5.11.1.2

### 5.11.2. 账单查询

【账单查询】点击登录交易，选择账单查询，如图 5.11.2.1 所示。

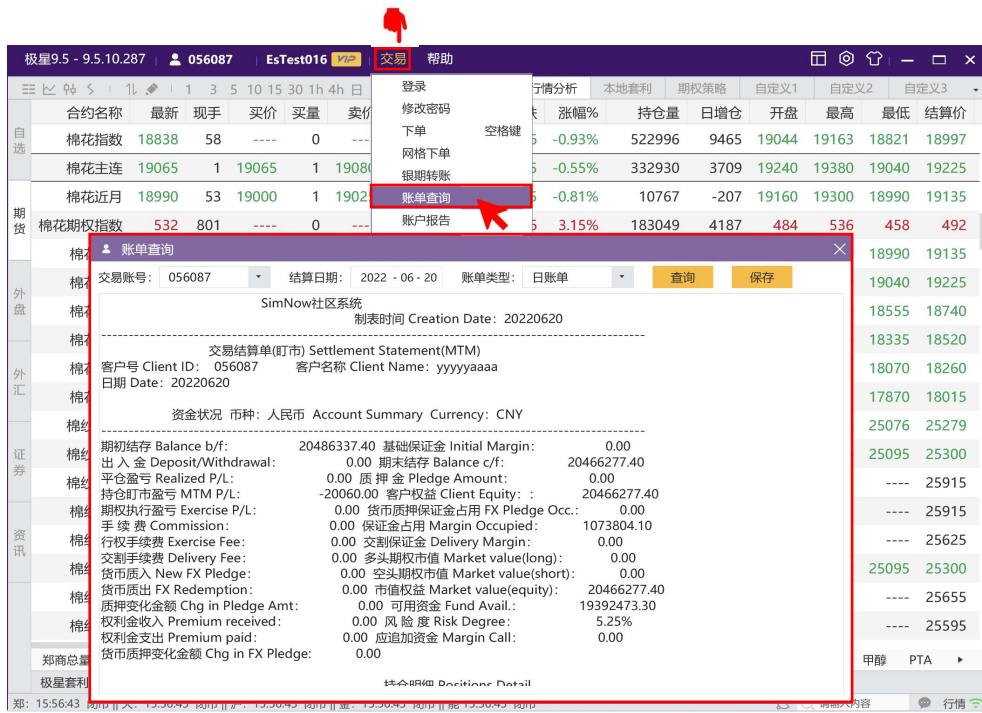


图 5.11.2.1

【账户报告】登录 Ctp 柜台时，交易菜单会出现【账户报告】菜单项如图 5.11.2.2 所示。



图 5.11.2.2

### 5.11.3. 修改密码

- 1、首次登录强制修改密码，部分后台申请账号后，第一次登录是会弹出强制修改密码的页面，需要用户使用初始密码进行修改。
- 2、可通过菜单【交易】>>【修改密码】对用户的登录密码进行修改。特殊的外盘账号还可以对电话报单密码进行修改。

### 5.11.4. 模拟账号注册

如图 5.11.4.1 所示，在交易下拉菜单中，选择模拟注册功能，弹出模拟注册窗口。

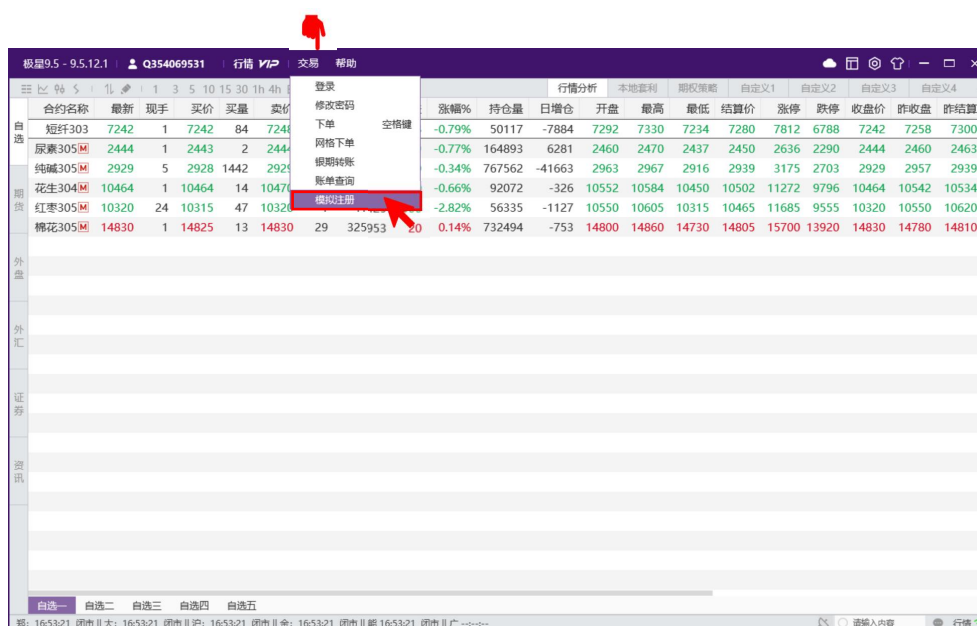


图 5.11.4.1

如图 5.11.4.2 所示，在弹出的界面中，填写以下信息后提交即可。

### 内盘模拟交易账户注册

\*QQ号

\*模拟交易密码

登陆模拟交易时，模拟账号为Q+QQ号。如填写的QQ号为666666，则登陆时候使用Q666666登陆。  
16:00前注册的模拟账户下个交易日生效（非工作日顺延）！

姓名

\*初始资金

提交

图 5.11.4.2

## 6. 本地套利

本地套利界面，如图 6.1 所示，分为四个板块：策略展示、下单界面、持仓列表和交易数据列表。



图 6.1

### 6.1. 策略展示

鼠标右击，可以选择、移除和修改合约，如图 6.1.1 所示。

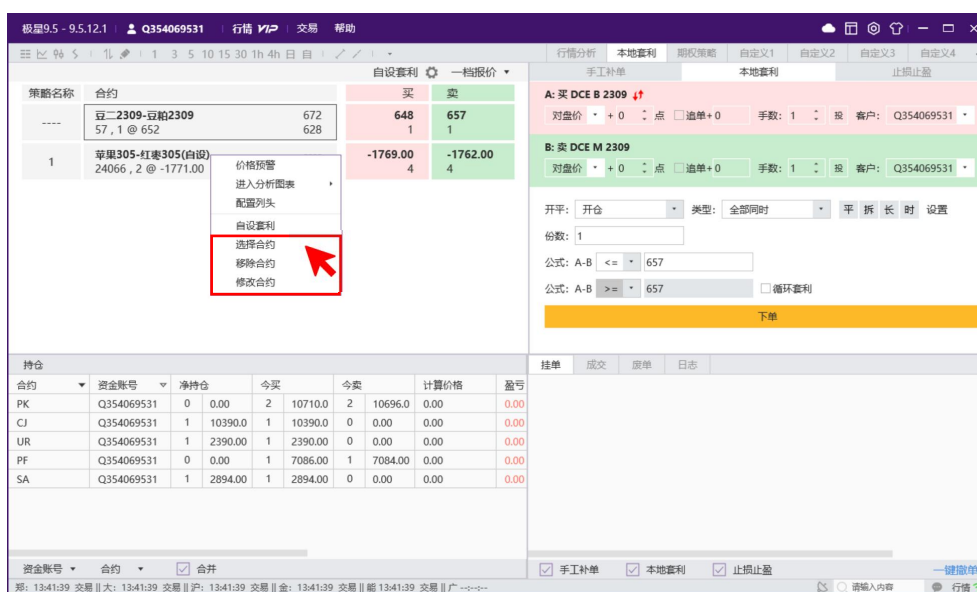


图 6.1.1

【选择合约】提供极星套利合约和交易所标准组合，也可以增加各交易所单





买量= $\min$  (A 买量, B 卖量)

卖量= $\min$  (A 卖量, B 买量)

- 2、**小数位数**: 行情报价的显示精度, 直接会影响到价格触发的判断精度。
- 3、**手数**: 每一腿的委托数量, 影响买卖量的计算。
- 4、**委托价**: 价格类型+超价点数。
- 5、**追价**: 是否追价。
- 6、**价差**: 基准价+价差点数, **基准价**为追价设置中的对盘/挂单等类型。
- 7、**类型**: 全部同时、先手、主动腿。
  - (1) **全部同时**: 即同步套利, 每腿合约同时下单。
  - (2) **主动腿**: 主动腿主要用于钓鱼, 以满足客户期望的价格将主动腿挂于市场, 吸引别人成交; 当主动腿的挂单成交后 (可部分成交), 被动腿的合约才会进行下单。主动腿的挂单价格跟进被动腿的对手价、策略单公式以及其他逻辑推算得出。
  - (3) **先手**: 即先后套利, 当策略单条件达到后, 先下先手合约的挂单, 当先手合约成交后 (可部分成交), 其他合约才会进行下单。
  - (4) **立即单**: 不判断触发条件, 立即发单。
- 8、**追价设置**: 可以跳转到全局追价设置界面, 对追价的基准价类型进行修改。套利追价主要依赖追价的基准价格类型和下单界面的价差点数, 追价方式和追价深度是全局共用的。

**【注意】**1、2 设置好之后不可以修改, 其他设置会在点击合约填单时以该默认值填写到下单界面。自设套利合约格式不能和极星套利合约冲突, 例如 CF201-CF203 极星套利已经存在的合约, 自设套利不能重复添加。

#### **【移除合约】**

- 1、极星套利合约和交易所合约, 移除合约操作仅从板块将该合约剔除掉。
- 2、自设套利合约在进行移除操作时, 会提示是否删除相关套利配置:
  - (1) 弹窗选择“是”, 即删除相关配置时, 后续需要重新通过自设套利界面配置合约 (**【注意】**: 删除自设套利配置时, 一定要检查是否有相关的本地套利定单, 删除操作会影响到已经挂出依赖该自设套利合约的套利单);
  - (2) 弹窗选择“否”, 仅从板块移除时, 不会删除相关配置信息, 可以通过选择合约重新选入到板块中。

**【修改合约】**修改操作不可以对套利公式、合约等信息进行修改。

- 1、修改极星套利合约的默认填单信息, 手数、追价、策略类型等信息。
- 2、修改自设套利合约的默认填单信息, 手数、追价、策略类型等信息。

点击行情报价策略名, 可以对快速进行极星套利和自设套利相应填单信息进行修改。

## 6.2. 报价 K 线

极星套利和自设套利提供一档报价和基础报价：

一档报价提供成交量、最新价、现手、一档买卖价、一档买卖量，如图 6.2.1。

策略名称		合约		自设套利		一档报价	
		买	卖	买	卖		
----	豆-2209-豆粕2209	2044		2004	2006		
----	49809, 1 @ 2004	1993		5	46		
----	棉花209	17200		16635	16650		
----	213921, 47 @ 16640	16610		25	55		
----	棉花-棉纱套利209	----		-6680	-6665		
----	----, ---- @ ----	----		1	1		

图 6.2.1

如图 6.2.2 所示，基础报价提供完整的报价字段，可以根据需要选择适合自己的展示方式。

最新	现手	买价	买量	卖价	卖量	成交量	涨跌	涨幅%	持仓量	日增仓	一档报价	最高
1992	1	1991	5	1993	16	51698	-32	----	123052	-4566	1991	1993
16590	64	16590	9	16595	75	221458	-265	-1.57%	264662	-4299	17130	17200
----	----	-6670	1	-6635	2	----	----	----	----	----	----	----
----	----	-1046	20	-1044	147	----	----	----	----	----	----	----

图 6.2.2

特别的，极星套利提供 Tick 级单腿组合生成的闪电图、分时图、K 线走势图，并且可以配置生成极星反向套利合约，如图 6.2.3 为 AP212-AP303 和反向 AP303-AP212 的历史数据展示。



图 6.2.3

如图 6.2.4、6.2.5 所示自设套利提供 Tick 级闪电图，不提供分时图，K 线图只有分钟级和日线级的合成数据，没有周期内的最高最低，只提供周期的开盘、

收盘价。



图 6.2.4



图 6.2.5

### 6.3. 下单界面

【本地套利】设置好价格、超价点数、追单、价差、手数、开平方向、类型等后，点击下载即可，如图 6.3.1 所示。

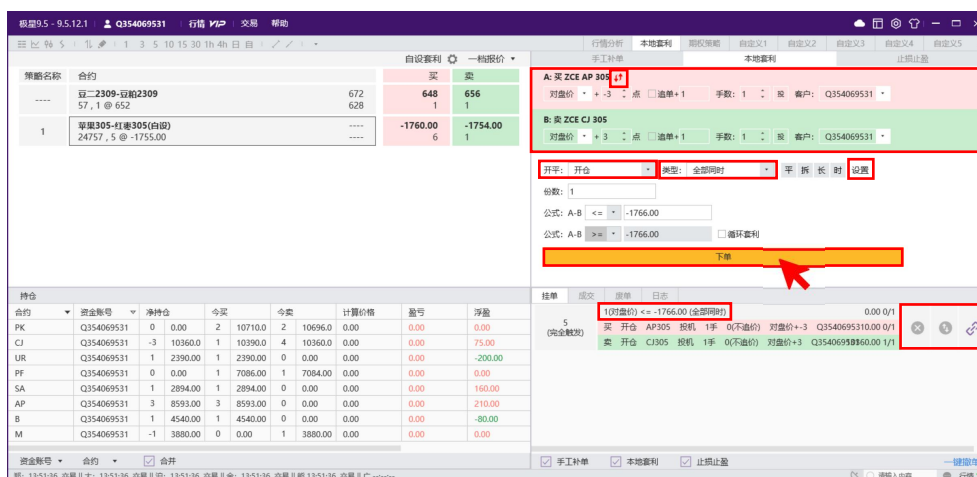



图 6.3.1

## 1、填单:

- (1) 点击左侧套利合约自动同步合约。
- (2) 点击买价列后双向箭头切换套利下单的买卖方向。
- (3) 点击挂单、成交、废单等列表套利委托单右侧的  图标，回填套利单信息。

## 2、下单:

- (1) 设置套利触发价格，触发方式。
- (2) 设置套利份数。
- (3) 设置套利类型。
- (4) 设置单腿触发时的委托价、是否追价（追价价差）、手数、投保、

账号。

### (5) 高级设置

如图 6.3.2 所示高级设置界面:

- 1) **先手腿挂单 N 秒不成交自动撤单:** 先后套利有效，套利行情触发后，发出先手腿挂单，N 秒后，如果先手腿没有成交，撤单重新等待套利行情触发，建议先手腿委托价使用对盘价效果最佳。
- 2) **套利单瘸腿 N 秒自动平仓:** 当套利组合出现单腿成交，另一腿未成交时，开始计时，当达到 N 秒时，仍然瘸腿，则自动平掉已成交的瘸腿单，撤销其他腿挂单，终止套利。
- 3) **分拆下单:** 针对份数超过 1 份的套利单，套利触发份数默认自适应盘口数量，不配置分拆下单时，可能出现第一组套利单未完成时，又触发第二组套利单，导致出现瘸腿的风险几率增大。勾选分拆下单后，前一次触发的份数完全匹配成交后，才会触发新的套利委托。
- 4) **钓鱼单:** 根据区间设置，提前挂出优先腿（价格受区间设置影响），


劣后腿

- 5) **套利单长期有效**: 默认切换交易日套利单会全部清除。勾选长期有效时, 未触发的套利单会在切换交易日时仍然保留。
- 6) **生效时段**: 套利单触发会遇到开盘、跨时段行情异动问题, 可以通过设置生效时段避开这些异动行情。
- 7) **距离涨跌停范围 N 点停止触发**: 避开涨跌停板风险。
- 8) **单子固定触发份数为 N**: 默认单次触发份数是依赖盘口挂单量的, 如果想自己控制单次触发份数, 可以通过该配置进行修改, 填 0 默认通过盘口自适应。
- 9) **点击行情填单方向与抓取放向相同**: 不勾选时默认是相反的, 即点买价, 填单第一腿为买入; 点卖价, 填单第一腿为买入。勾选该配置项, 则点买价, 填单第一腿为买入; 点卖价, 填单第一腿为卖出。




图 6.3.2

### 3、撤单:

- (1) 点击挂单列表套利委托单右侧的  图标, 即可撤销该笔套利单。
- (2) 点击挂单列表右下角的“一键撤单”, 即可撤销全部套利单。

### 4、套利子单:

- (1) 通过挂单、成交、废单等列表套利委托单右侧的  图标, 弹窗显示。

### 5、循环套利:

- (1) 循环套利不支持长期有效, 切换交易日失效。
- (2) 循环功能相当于套利版的**网格策略**, 提前设置好开仓价、平仓价和执行次数, 即公式 1 的触发价格和公式 2 的触发价格, 买卖方向相反。一次执行周期为先执行公式 1, 全部成交后再执行公式 2, 等公式 2 全部成交后才会进入下一次的执行周期。

**【手工补单】** 如图 6.3.3 所示, 是当套利组合出现瘸腿的情况, 可以手动补

单，通过父套利单号配对，手工补单信息成交结果汇总到父单上显示。

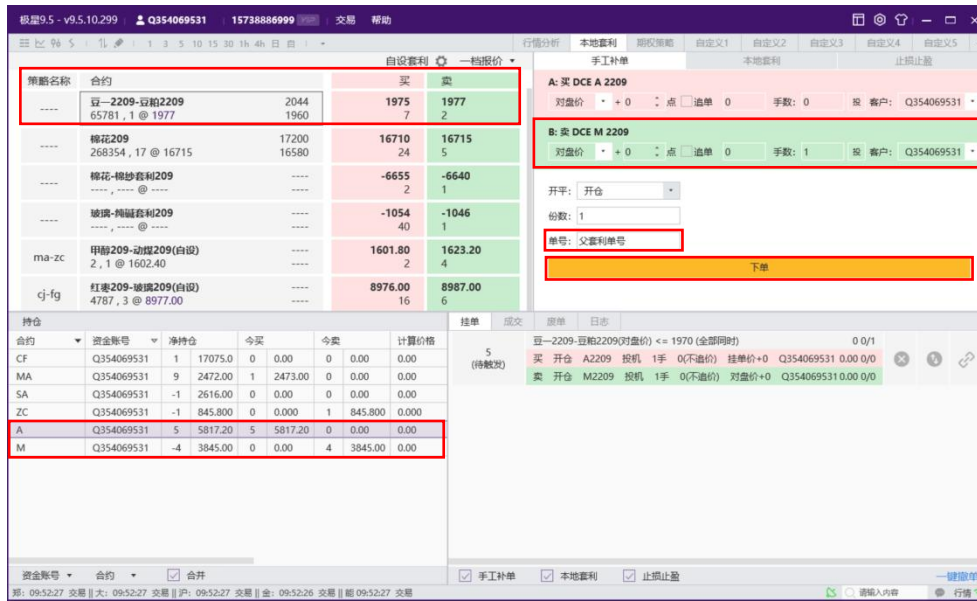


图 6.3.3

止损止盈和本地套利实现逻辑是一样的，只是默认填单是止损触发，不再单独介绍。

## 6.4. 双边持仓

持仓列表展示当前账号所有双边持仓信息，如图 6.4.1 所示。



图 6.4.1

- 1、 双边持仓支持合计到合约和品种，可以通过筛选项“合并”进行控制。
- 2、 可通过资金账号和合约对持仓数据进行筛选。
- 3、 启明星后台持仓列无效。
  - (1) 净持仓=买持仓-卖持仓
  - (2) 昨持仓=昨买持仓-昨卖持仓
  - (3) 今买=当日买成交
  - (4) 今卖=当日卖成交
  - (5) 今持买=当前买持仓

- (6) 今持卖=当前卖持仓
- (7) 浮盈=买逐笔浮盈+卖逐笔浮盈
- (8) 盈亏=浮盈+平赢

## 6.5. 挂单/成交/废单/日志

交易数据列表展示挂单、成交、废单和日志信息，如图 6.5.1 所示。

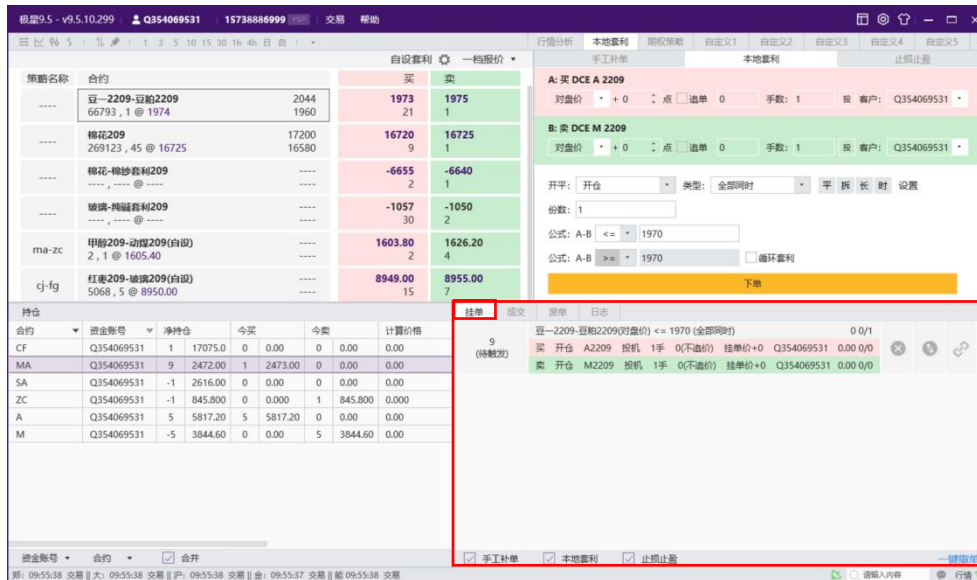


图 6.5.1

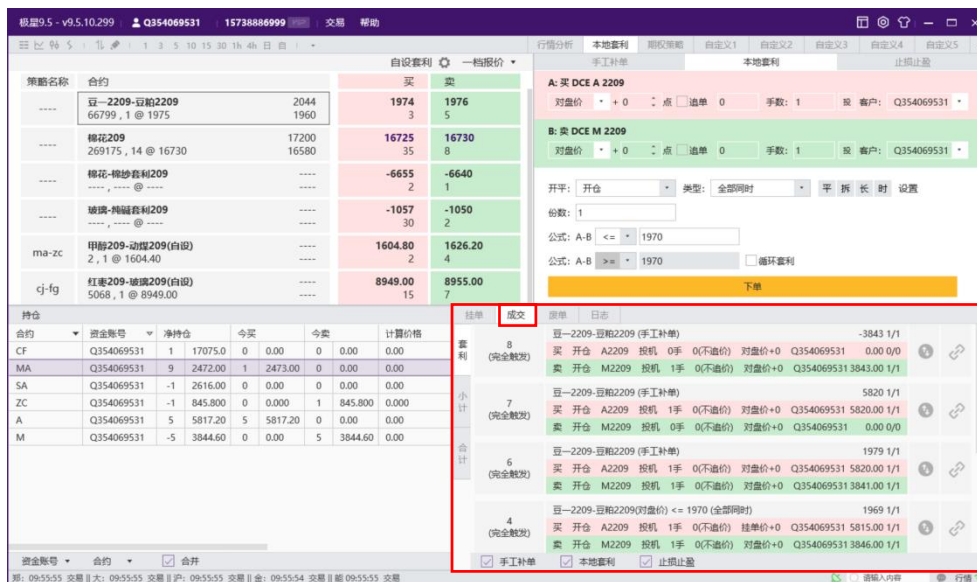


图 6.5.2



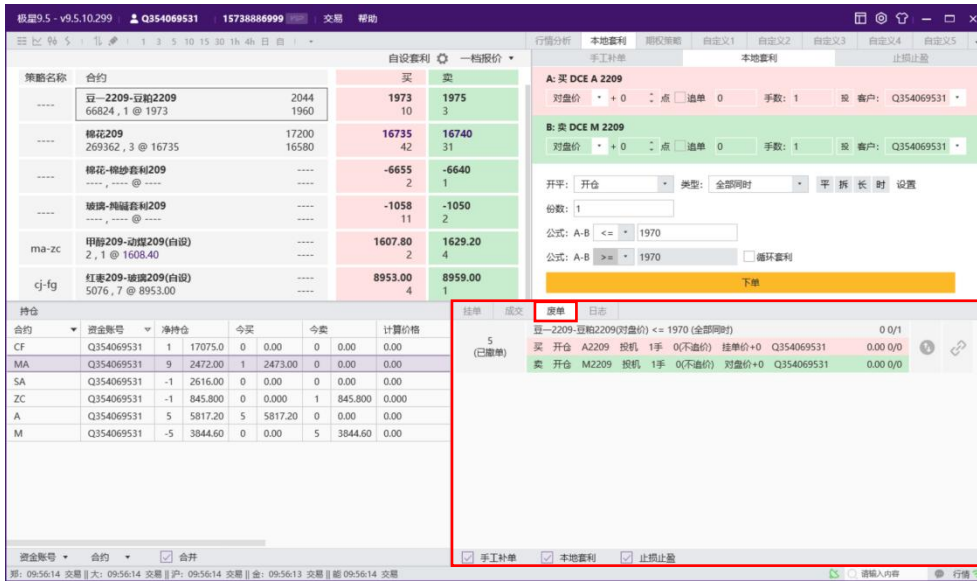


图 6.5.3

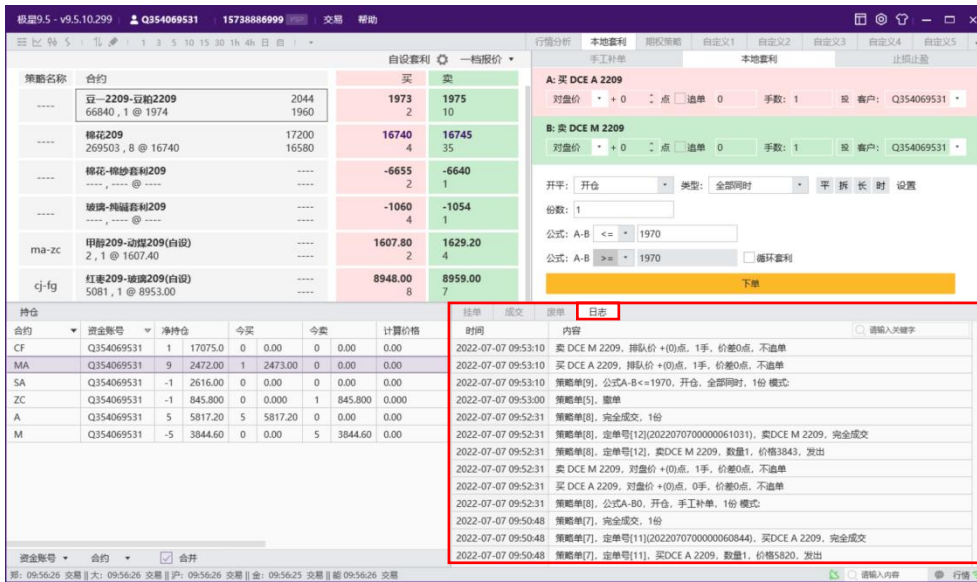


图 6.5.4

【版本更新】：客户端已对接支持云端套利功能，具体在三键下单的云套利选项页进行操作。

## 7. 期权策略

易盛极星客户端 v9.5 提供期权相关的交易功能:

- 1、支持期权买卖开平交易。
- 2、支持行权（行权后自对冲）、弃权（大连取消自动行权）、行权前自对冲，履约后自对冲指令。
- 3、支持郑商所跨式宽跨式组合下单，止损、限价止损指令。
- 4、支持大连组合申请业务。（三键下单之组合申请）
- 5、支持个股期权备兑、锁定、解锁等功能。

如图 7.1 所示。

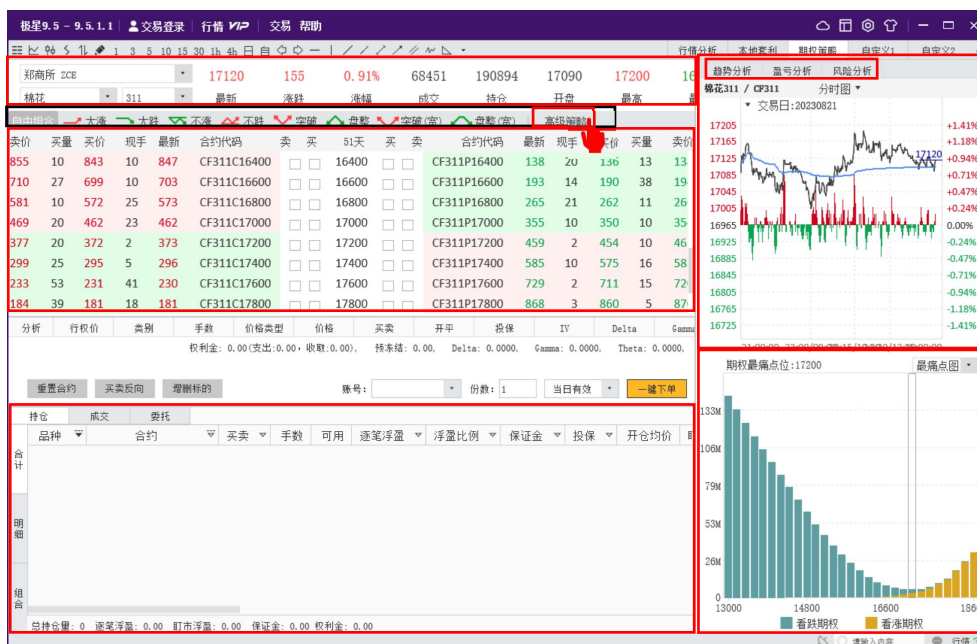



图 7.1

极星的期权界面在上方展示期权对应的标的期货合约，包括期货合约的最新价、涨跌、涨跌幅、交易总手数、持仓量、开盘价、最高价、最低价和昨结算。

标的合约下方，有大涨、大跌、不涨、不跌、突破、盘整、突破（宽）、盘整（宽）8 个常用策略，还有看涨期权反向套利、牛市看涨期权价差、牛市看跌期权价差、看跌期权比率价差、看跌期权反向套利、熊市看涨期权价差、熊市看跌期权价差、看涨期权比率价差等 8 个高级策略供用户选择交易，点击每个策略都在下方都会显示对应策略简介，如图 7.2 所示。

高级策略				
波动率	方向	上升	横盘	下跌
扩大		买入看涨期权	买入跨式期权	买入看跌期权
		看涨期权反向套利	买入宽跨式期权	看跌期权反向套利
不确定		牛市看涨期权价差		熊市看涨期权价差
		牛市看跌期权价差		熊市看跌期权价差
缩小		卖出看跌期权	卖出跨式期权	卖出看涨期权
		看跌期权比率价差	卖出宽跨式期权	看涨期权比率价差

**买入看涨期权**

买入看涨期权。市场受到利多题材刺激,多头气势如虹,预期后市还有一波不小的涨幅。

图 7.2

期权界面下方为该期权的 T 型报价界面,中间为执行价(右键支持排序),两边为权利金报价以及期权风险参数,执行价上方显示当前期权的到期日计数。

右侧可以显示盘口信息和策略图。盘口信息的设置和期货合约相同,不再赘述。策略图显示了买卖盈亏图、相应的损益概率图(概率仅供参考)和损益表。移动鼠标到盈亏图上,可以显示十字光标,对应到上方的概率图上,让损益概率显示更加明晰。

**趋势分析:** 可以查看该期权标的物的各周期行情走势图、期权最痛点位图与波动率图。

**盈亏分析:**

【概率图】主要用来预测到期期货标的价格落入某个区间的概率。

【盈亏图】主要用来显示在不同的到期期货标的价格范围内,所选期权合约的盈亏情况。

【盈亏列表】主要用来显示在不同的期货标的价格范围内,所选期权合约的当前的盈亏情况。

**风险分析:** 查看期权 Delta、Gamma、Theta、Vega 等图,并显示经过 N 天后不同期货价格的 Delta、Gamma、Theta、Vega 参数值。

在期权合约上敲击回车键,可以查看该合约的分时图,继续敲击回车键,可以切换到 K 线图,再次敲击回车可以切回报价界面。也可以使用工具栏中的行情报价按钮、分时图按钮和 K 线图按钮进行切换。

**期权布局切换:** 如图 7.3 所示,在 T 型报价界面右键菜单中选择界面布局,可以选择需要显示的界面,如“期权策略”、“期权下单”、“交易列表”。T 型报价界面默认显示。。

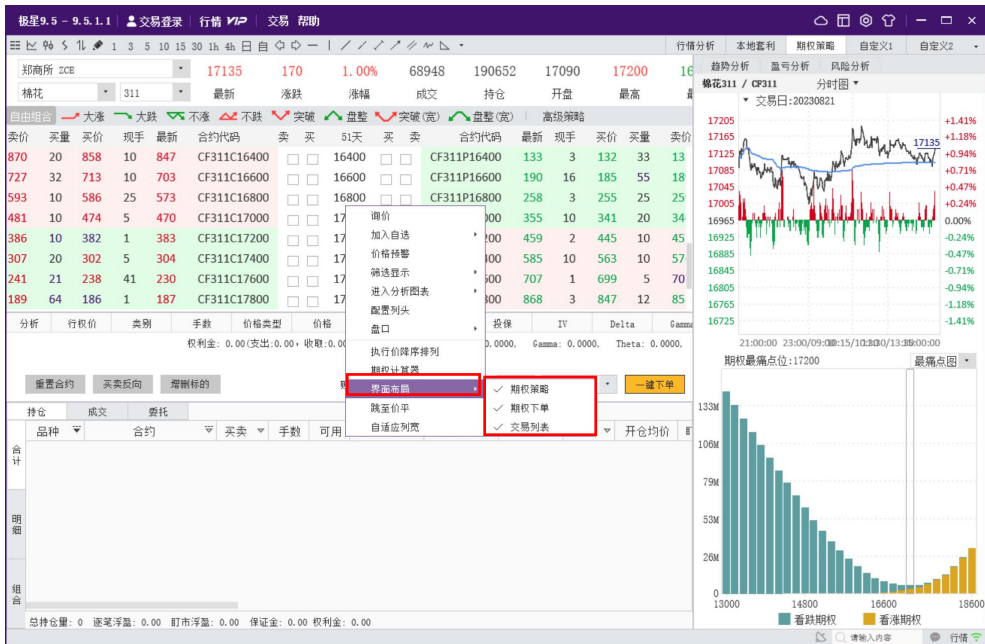


图 7.3

合约筛选显示：如图 7.4 所示，期权 T 型报价右键筛选显示全部、平值上下两档、成交量、持仓量排名前 5 合约。

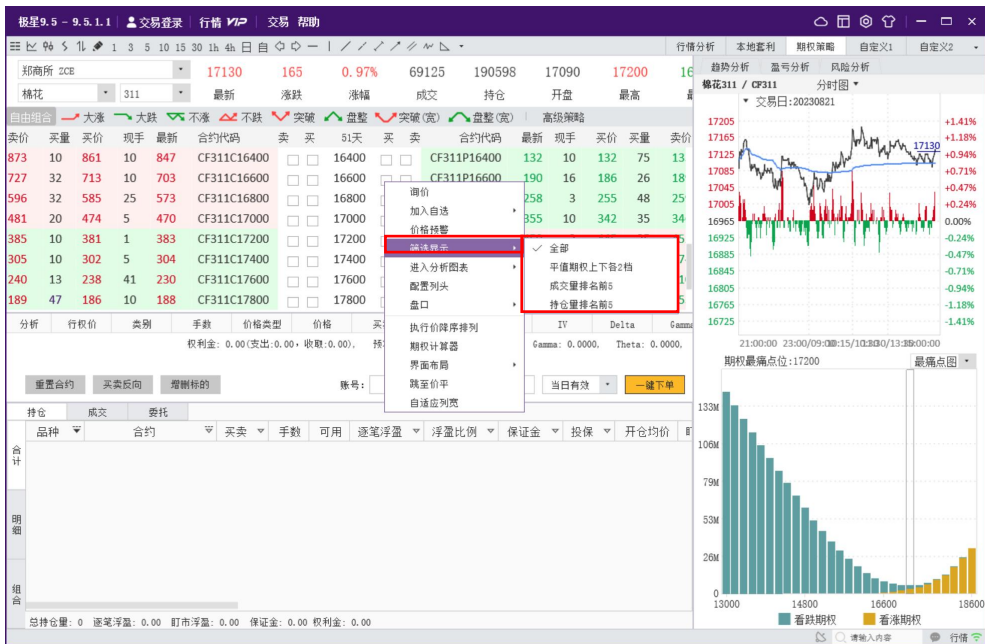


图 7.4

## 7.1. 策略交易

期权策略交易支持 8 个常用策略、8 个高级策略。

点击图 7.1.1 中红框内的策略，T 型报价中自动显示出符合当前策略的合约，

白色框为符合策略合约，灰色框为不符合策略合约。

勾选要交易的合约后，在交易板块中，可以显示当前已经选择的组合策略合约，合约下方会显示相应的权利金支出、权利金收取、预冻结、期权 Delta、Gamma、Theta、Vega 等参数信息，点击一键下单，即可发出已经勾选的期权合约定单。

一键下单，默认下的都是单腿，特别的，对于郑商所期权合约，在选择突破和盘整等策略时，会出现交易所支持的勾选项，如果勾选“交易所支持”时，会发出一笔组合定单（跨式宽跨式组合），价格为两个单腿价格的差值，要求有效类型为即时全部、即时部分。

**Delta:** 又称对冲值，指的是衡量标的资产价格变动时，期权价格的变化幅度。用公式表示： $\Delta\text{Delta} = \text{期权价格变化} / \text{标的资产的价格变化}$ 。

**Gamma:** 用来表示 Delta 值对于标的物价格变动的敏感程度，即期权价格变动相当于标的物价格变动的二阶导数。如某一期权合约的 delta 为 0.6，gamma 值为 0.05，则表示标的价格上升 1 元，所引起 delta 增加量为 0.05。delta 将从 0.6 增加到 0.65。

**Theta:** 是用来测量时间变化对期权理论价值的影响。表示时间每经过一天，期权价值会损失多少。 $\Delta\text{Theta} = \text{期权价格的变化} / \text{距离到期日时间的变化}$ 。

**Vega:** 是期权价格关于标的资产价格波动率的敏感程度。 $\Delta\text{Vega} = \text{期权价格变化} / \text{波动率的变化}$ 。

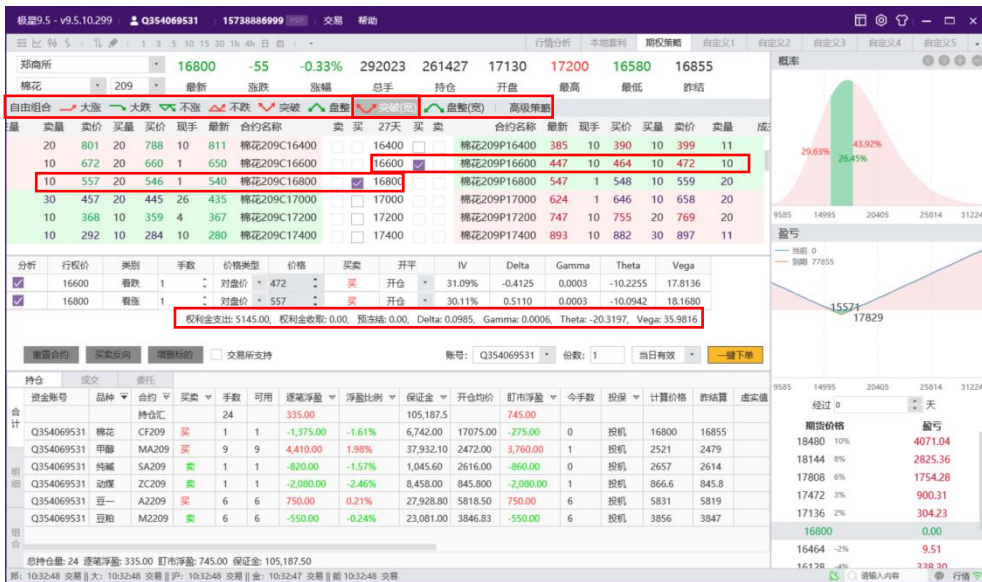


图 7.1.1

## 7.2. 自选组合

极星客户端支持客户自行组合期权合约进行交易，最多支持 5 个期权合约进行组合。

勾选要下单的合约后，盈亏图和损益概率图会自动匹配当前的自选合约，显示对应的盈亏和概率图，如图 7.2.1 所示。

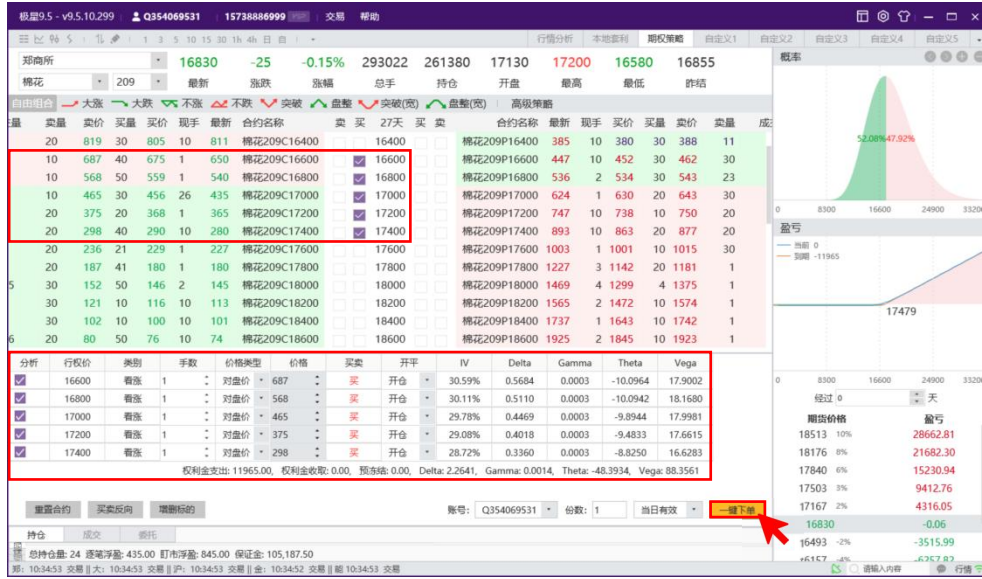


图 7.2.1

点击期权下单界面的【增删标的】按钮，如图 7.2.2 所示，在下单面板会增加或删除期权对应的期货合约。当卖出期权合约以及买入对应的期货合约，可以在闭市结算后形成备兑套利，备兑期权套利交易保证金的收取标准为权利金与标的期货交易保证金之和，盘后在持仓列表中可以查到期权的保证金为 0。

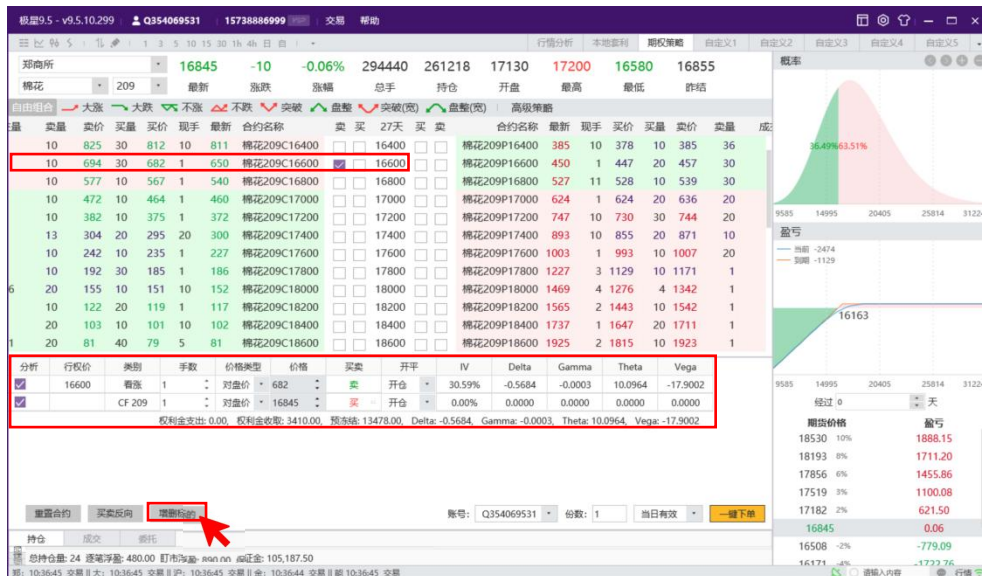


图 7.2.2

### 7.3. 行权和弃权

极星客户端支持期权的行权与弃权指令，如图 7.3.1 所示，选中期权持仓，鼠标右击，即可调用行/弃权功能。特殊的，大连弃权功能是取消整个交易所的

自动行权功能，中金所为欧式期权，不支持行/弃权指令。

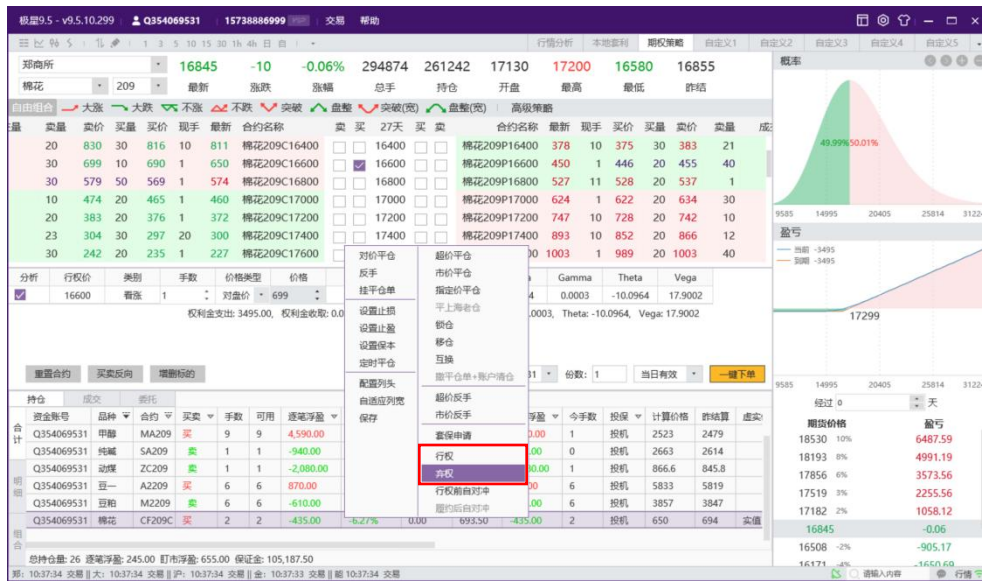


图 7.3.1

## 7.4. 自对冲申请

极星客户端支持期权的自对冲指令，如图 7.4.1 所示，选中期权持仓，鼠标右击，即可调用行权前自对冲申请（同一期权多空仓对冲）、行权后自对冲申请（多仓）、履约后自对冲申请（空仓）。

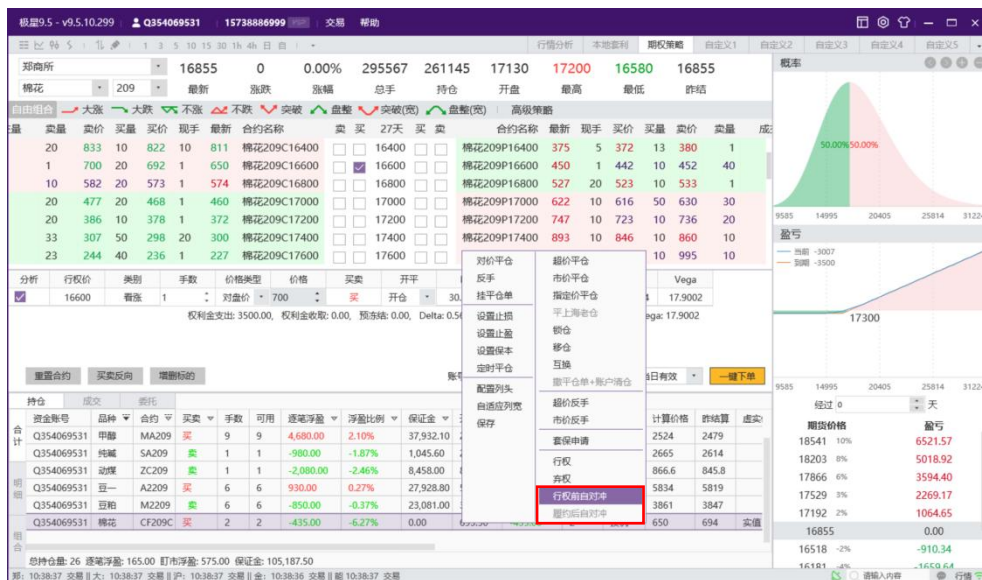


图 7.4.1

## 7.5. 询价

当期权行情双边没有报价或双边报价价差合理的时候，可以在客户端发起

询价，请求做市商报价，在行情价格位置鼠标右击即可，如图 7.5.1 所示。

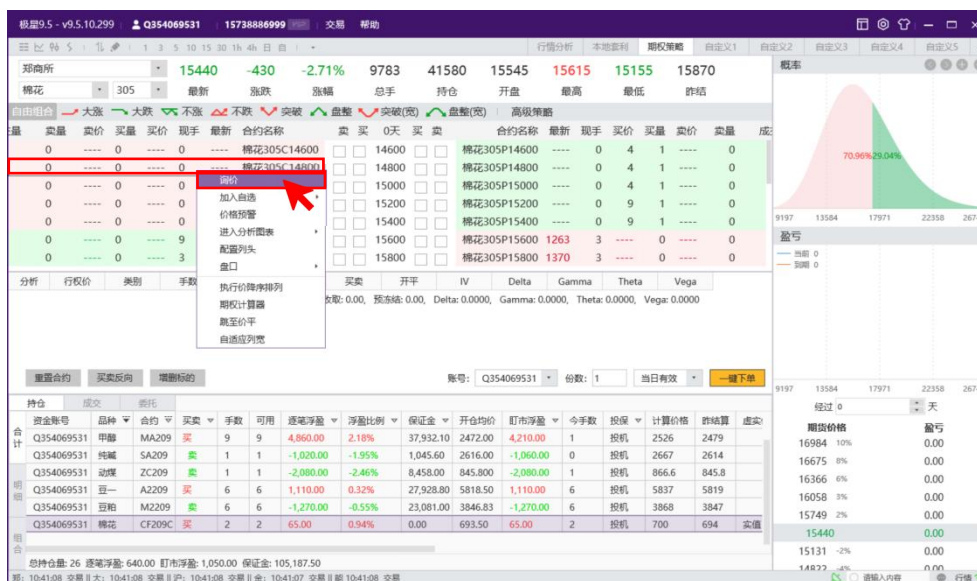


图 7.5.1

## 7.6. 个股期权

极星支持对个股期权的买卖交易、备兑、锁定、解锁等功能。

当选中 50ETF 期权时，策略列表会出现可锁定、已锁定等相关信息，当有已锁定的股票仓位，可以修改投保字段为备兑，进行卖出备兑操作，如图 7.6.1。

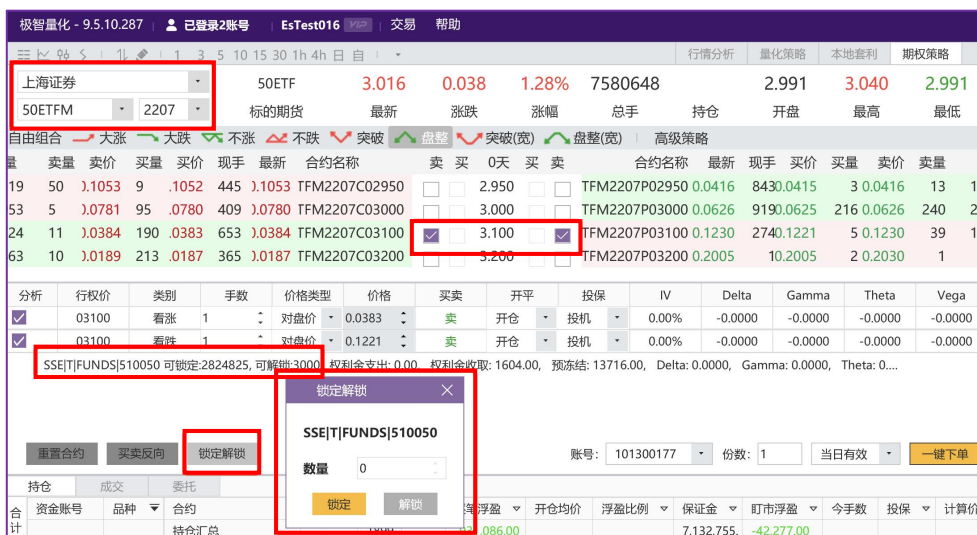


图 7.6.1



## 8. 网格下单

点击交易菜单>>网格下单，弹出网格下单界面。如图 8.1 所示。

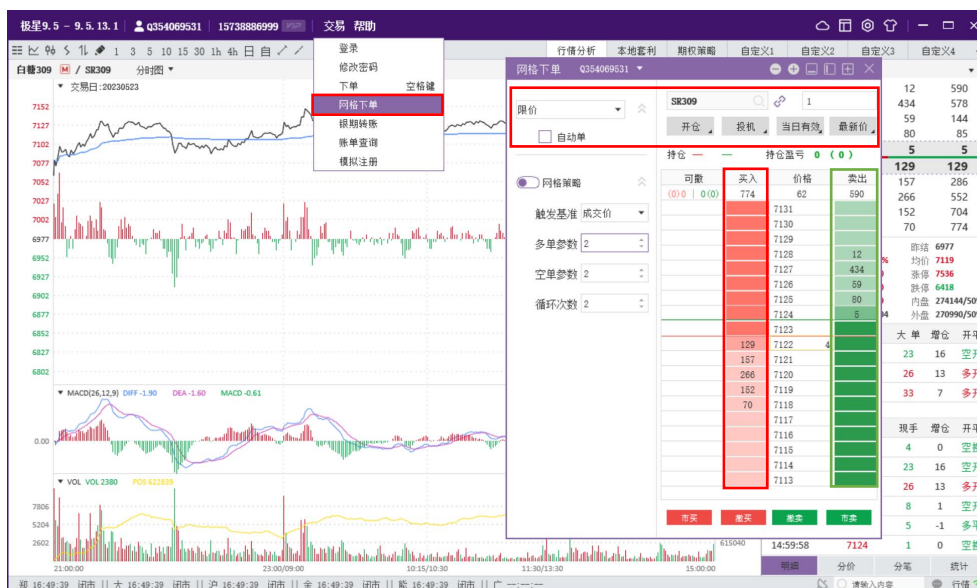


图 8.1

### 8.1. 基本操作

如图 8.1 所示，可以进行以下基本操作：

- 1、 点击买入、卖出列可以直接以选中价格委托下单。
- 2、 点击可撤列，可以对选中档位挂单进行撤单操作。
- 3、 市买、市卖以市价进行委托。撤买撤卖可以撤销该用户该合约下指定方向的挂单。
- 4、 开平：开仓、平仓、自动（自动推荐配合三键配置中平仓自动撤单功能使用）。
- 5、 投保：投机、套保。
- 6、 有效类型：当日有效、即时全部、即时部分。
- 7、 价格自动居中：可设置最新价、买价、卖价自动居中或者设置为价格不自动居中。自动居中状态下，鼠标移开可撤、买入、卖出列时，行情居中价格变化会触发自动居中。
- 8、 调整列顺序：拖动列头可以自主调整买入、卖出、可撤、价格列顺序。
- 9、 放大缩小字体，点击标题栏右侧加减图标，可对网格行高进行调整
- 10、 收缩左边栏配置和下边栏按钮，点击标题栏右侧布局图标，可进行伸缩设置。

## 8.2. 网格下单支持

如图 8.1 所示，网格下单功能有以下支持：

- 1、 限价：点击价格为委托价。
- 2、 限价止损：点击价格为触发价，超价点数为触发价基础上超价的点数(买入止损委托价=触发价+超价点数\*最小变动价；卖出止损委托价=触发价-超价点数\*最小变动价)。
- 3、 市价止损：点击价格为触发价。
- 4、 价格条件单（云策略）：点击价格为触发价。
  - (1) 触发类型（支持最新价、买 1 价、卖 1 价触发）。
  - (2) 基准价格：委托价的基准价格，可选择触发时以（触发价、对盘价、排队价、最新价）为价格基准，加上超价价格(买+超价点数\*最小变动价；卖-超价点数\*最小变动价)。
  - (3) 超价点数：配合基准价格使用来设置触发后的发单价格。
  - (4) 条件方向：
    - 1) 单向：例如、触发价类型为最新价，买入合约。
      - a. 如果点击价格大于最新价，则生成一笔价格条件单(类似于止损单)，点击价格为触发价。
      - b. 如果点击价格小于等于最新价，则生成一笔限价单，点击价格为该限价单的委托价。
    - 2) 双向：例如、触发价类型为最新价，买入合约。
      - a. 如果点击价格大于最新价，则生成一笔价格条件单(类似于止损单)，点击价格为触发价，最新价 $\geq$ 触发价时触发。
      - b. 如果点击价格小于最新价，则生成一笔价格条件单(类似于止赢单)，点击价格为触发价，最新价 $\leq$ 触发价时触发。
      - c. 如果点击价格等于最新价，则生成一笔限价单，点击价格为该限价单的委托价。
- 5、 时间条件（云策略）：点击价格为限价单的委托价。
- 6、 止损开仓（云策略）：点击价格为限价开仓单的委托价。
  - (1) 委托单排队后，生成与该笔委托关联的云止损单，此时云止损单状态为已受理，该状态下行情即使达到触发条件也不会触发止损。
  - (2) 委托单如果被撤销，则关联的止损单也会变成无效单。
  - (3) 委托单如果开仓完全成交，止损单状态变为待触发，此时，行情如果达到触发条件即可发单止损。
  - (4) 止损类型：支持止损、止盈、浮动、保本等此策略类型。

(5) 止损止盈点数：以开仓委托的点击的价格为基准价格，结合该止损点数，生成止损止盈价（买开仓止损：委托价+止损点数\*最小变动价；买开仓止盈：委托价-止损点数\*最小变动价）。

(6) 委托价格：止损止盈单触发时发出委托的价格类型，支持对盘价、最新价、挂单价、市价类型。

### 8.3. 网格策略

在区间震荡行情中，通过反复低买高买，实现积少成多的盈利策略。

如图 8.1 所示，可以开启关闭网格策略，打开网格策略后，多单参数为 2，空单参数为 2，触发基准为成交价，循环次数为 0，0 为连续循环。



图 8.3.1

例：若挂 1 手价格为 100 的多单，在 100 的价格成交的同时，立即+2 个 Tick，以 102 的价格挂空单。在 102 的价格成交的同时，立即-2 个 Tick，以 100 的价格挂多单，连续循环。

若挂 1 手 100 价格的空单，在 100 的价格成交的同时，立即-2 个 Tick，以 98 的价格挂多单。在 98 的价格成交的同时，立即+2 个 Tick，以 100 的价格挂空单，连续循环。

- 1、 触发基准：可以设置成交价或委托价，作为网格委托成交后，反向委托价格的基准。
- 2、 多单参数：多单开仓成交后，加价卖出的标准。输入 N，当多单完全成交后，以触发价+N 个最小变动价格、相同的手数卖出平仓。
- 3、 空单参数：空单开仓成交后，减价买入的标准。输入 N，当空单完全成交后，以触发价-N 个最小变动价格、相同的手数买入平仓。
- 4、 循环次数：网格策略的循环次数，0 为连续循环。
- 5、 特别强调：

(1) 网格策略配置开启状态下, 不可以对当前界面账号、合约进行切换, 不可以对网格策略配置进行修改, 同一账号同一合约不可同时开启多个网格策略。

(2) 网格策略开启后, 对【通过网格】下单【新挂出】的限价单、市价单、限价止损、市价止损、冰山单、影子单类型的委托生效。

## 9. 帮助与支持

### 9.1. 帮助

【使用手册】菜单会跳转到极星官网帮助手册页面，可根据需要选择对应终端版本的使用手册说明。

【升级说明】菜单会跳转到极星官网升级记录页面，该页面会显示各个版本更新的重要内容。

【免责声明】、【隐私条款】菜单可以帮助用户了解相关的风险点、注意事项和隐私政策。

【关于】菜单可以查看终端版本号以及行情、历史地址。

### 9.2. 技术支持

本软件的正式用户可以通过易盛极星客户端交流群、易盛微信公众号或电话方式得到我们专业的技术支持与服务。请您在与我们联系时提供以下信息：

- 1、 操作系统及其版本
- 2、 CPU 类型，主频
- 3、 内存大小信息
- 4、 您遇到的程序问题的详细描述，以及在问题出现时正在进行何种操作
- 5、 为了解决问题，您已采取了哪些措施，是否可以重现，如何重现。
- 6、 您所使用的易盛客户端 v9.5 的具体版本号

QQ 群：259909730 (9.3、9.5、易星)

QQ 群：321268834 (9.5)

QQ 群：472789093 (量化)

电话：4006156869

邮件：EsunnyMarketing@esunny.cc