



# 操作手册

## 投资赢家期货 APP

**【版本号：7.0.1.0】**

本文所述内容（包括文字和图片），浙江鲸腾网络科技有限公司（以下简称“鲸腾”或“鲸腾网络”）拥有完全独立的唯一版权。未经鲸腾网络书面同意或授权，任何单位和个人都不得将其复制、影印或引用。

浙江鲸腾网络科技有限公司

二〇二二年七月

## 目录

文档修改记录.....	5
名词解释 .....	5
1. APP 必要流程 .....	1
1.1. 隐私合规.....	1
1.1.1. 隐私协议签署 .....	1
1.1.2. 隐私协议查看 .....	2
1.1.3. 隐私协议撤销 .....	3
2. 账户相关 .....	4
2.1. 交易账户.....	4
2.1.1. 登录.....	4
2.1.2. 退出登录 .....	6
3. 首页 .....	7
4. 行情.....	8
4.1. 浏览行情.....	8
4.1.1. 市场分类.....	8
4.2. 期权行情.....	14
4.2.1. T型报价 .....	14
4.2.2. 期权详情页.....	16
4.3. 图表设置.....	16
4.3.1. 涨跌幅计算比较价格 .....	17
4.3.2. 图表显示持仓成本线 .....	18
4.3.3. K线周期设置.....	19
4.3.4. K线指标设置.....	19
5. 条件单 .....	21
5.1. 风险提示.....	21
5.2. 条件单新增 .....	22
5.2.1. 价格条件单.....	24

---

5.2.2. 时间条件单.....	27
5.3. 条件单查询.....	31
6. 止盈止损.....	32
6.1. 风险提示.....	34
6.2. 止损单.....	35
6.3. 止盈单.....	39
6.4. 止盈止损查询.....	41
7. 自选.....	43
8. 交易.....	46
8.1. 交易键盘-价格键盘.....	46
8.2. 手数键盘.....	47
8.3. 闪电下单.....	48
8.4. 画线下单.....	50
8.5. 持仓成本线.....	51
8.6. 交易首页.....	52
8.7. 交易下单.....	53
8.8. 挂单列表查看.....	55
8.9. 委托列表查看.....	56
8.10. 成交列表查看.....	57
8.11. 持仓列表查询.....	58
8.11.1. 行情跳转/止盈止损/反手/全平.....	59
8.12. 资金详情查看.....	61
8.13. 银期转账.....	63
8.13.1. 银转期.....	63
8.13.2. 期货转银行.....	63
8.13.3. 当日流水.....	64
8.14. 期权行权.....	65
8.14.1. 期权持仓.....	65

---

8.15. 查保证金.....	67
8.16. 交易设置.....	68
8.16.1. 二次委托确认弹窗设置 .....	68
8.16.2. 全平默认价格设置 .....	69
8.16.3. 反手下单默认价格 .....	70
8.16.4. 上海合约优先平今 .....	71
8.16.5. 超价参数设置.....	72
8.16.6. 默认下单手数.....	73
8.16.7. 修改交易/资金密码.....	75
8.16.8. 站点选择 .....	75
8.16.9. 退出交易登录.....	76



## 文档修改记录

日期	修订人	说明
20220714	李露霞、常静静	文档创建
20221112		补充更新 1、隐私协议撤销； 2、图表设置功能新增；

## 名词解释

名词	解释
用户	文档中用户指代 APP 使用者，即投资者
交易账户	即期货账户/交易账户

## 其他说明

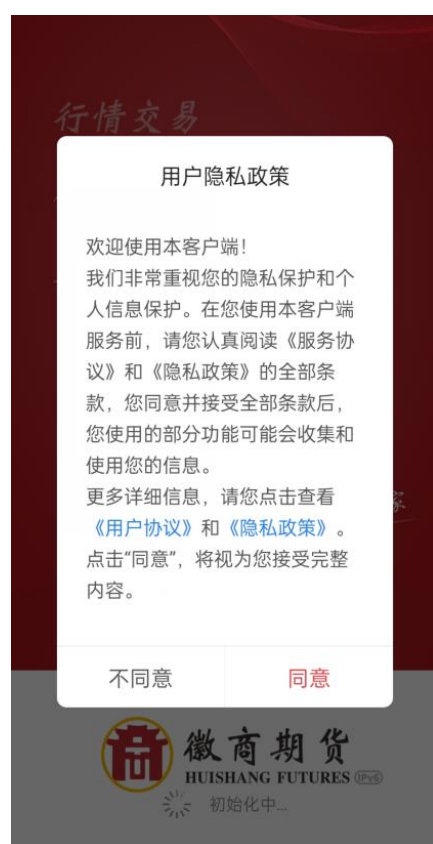
1、文档中文本[蓝色下划线](#)内容，为超链接内容，鼠标停留文本处右键，选择[打开超链接]可直接跳转至对应内容位置。

## 1. APP 必要流程

### 1.1. 隐私合规

#### 1.1.1. 隐私协议签署

首次下载 APP 后，进入隐私协议、用户协议内容确认弹窗流程。





- 1、APP 启动后，在启动页，《隐私政策协议》弹窗自动出现，弹窗期间 APP 不能进行任何操作，安卓可通过物理键退出，苹果可通过关闭进程退出。
- 2、当用户点击“同意”后，进入 APP 启动页，用户点击“不同意”，则弹窗提醒不同意《隐私政策》与《用户协议》，我们将无法为您服务。
- 3、用户在签署过《隐私政策协议》后，再次进入 APP，《隐私政策协议》弹窗不再出现。如果同一个手机终端，卸载 APP 后重装或者原 APP 重置数据后，用户再次进入 APP，继续进行第一步操作。
- 4、APP 启动时在进行用户协议与隐私政策弹框确认后弹出获取权限设备信息的提醒，弹框提示信息访问许可，点击“允许”/“禁止”客户端都不会拦截处理，投资者可以直接进入登录页面进行账号登录。

### 1.1.2. 隐私协议查看

#### 【功能说明】

根据合规要求，该功能的设计旨在提供给 APP 使用者查看已签署的 APP 相关协议的渠道。

**【页面】**

入口：**【我的】 - 【系统设置】 - 【关于我们】**

**1.1.3. 隐私协议撤销****【功能说明】**

根据合规要求，该功能的设计旨在提供给 APP 使用者查看已签署的 APP 相关协议的渠道。

**【页面】**

入口：**【我的】 - 【系统设置】 - 【关于我们】 - 【隐私协议】**



### 【注释说明】

- 1、操作说明，点击后弹出提示框，点击“继续使用按钮”后弹窗消失，toast提示“感谢您的信任”，点击“撤回并退出按钮”立即退出APP，进程杀死APP，在用户下次启动APP时重新弹出隐私协议签署对话框等待用户下一步操作。
- 2、用户数据：协议撤销后，用户已授权过的权限、登录状态、相关自定义设置等用户行为数据均保留，不做清除。

## 2. 账户相关

### 2.1. 交易账户

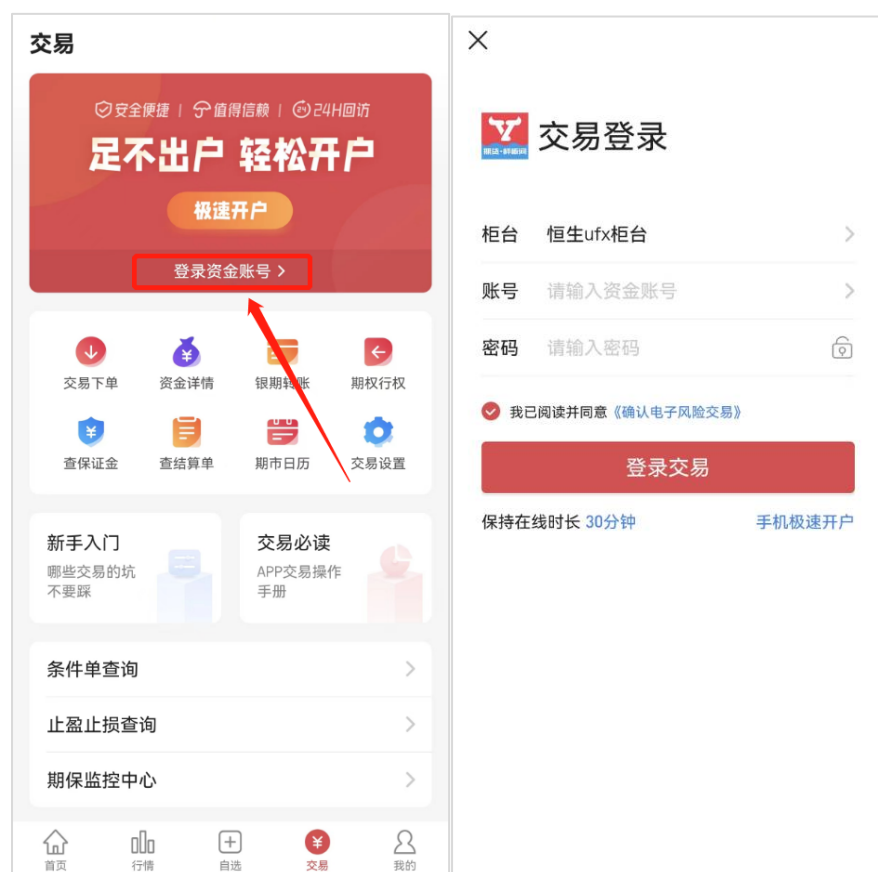
#### 2.1.1. 登录

### 【功能说明】

此功能为用户提供交易账户的登录，只有登录了交易账户才可进入交易相关页面，进行委托下单、交易相关信息的查看。

### 【页面】

入口：**【交易】-【登录资金账号】**（其他需登录资金账号的入口会在点击自动跳转至交易登录页）



1、登录页面输入资金账号、输入交易密码、勾选我已阅读并同意《确认电子风险交易》登录交易。

2、保持在线时长：可以选择 30 分钟、60 分钟、90 分钟、2 小时的在线时长设置。

❖ 注：如 APP 退到后台/息屏时间超出设置的交易时长时，也将自动退出登录，下次进入 APP 则需重新登录。

3、手机极速开户：点击手机极速开户跳转在线开户页面。

## 2.1.2. 退出登录

### 【功能说明】

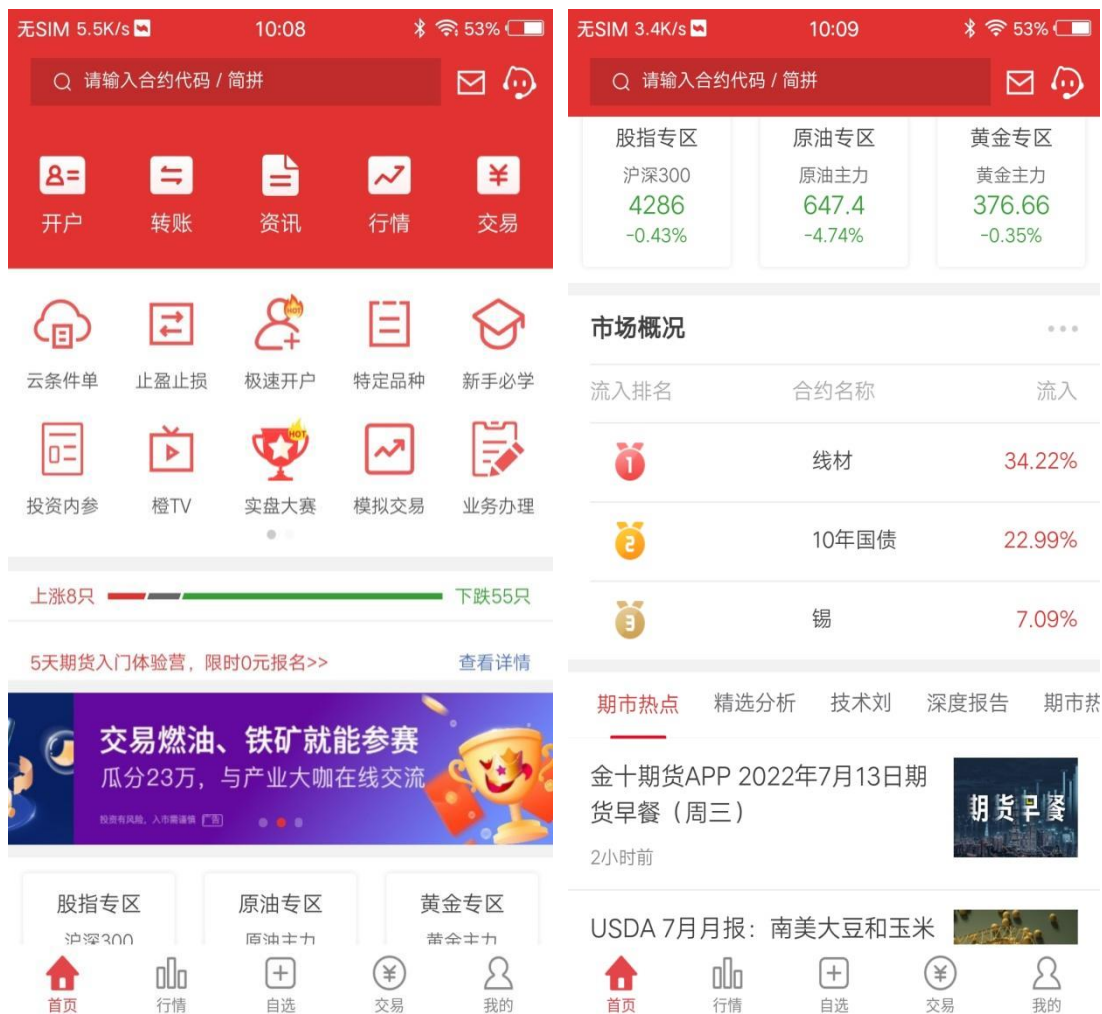
此功能为用户提供交易账户手动退出登录功能，在交易登录页可设置交易登录时长，如 APP 退到后台/息屏时间超出设置的交易时长时，也将自动退出登录。

### 【页面】

入口：【交易】 - 【退出交易账号】



### 3. 首页



首页包含顶部左上角搜索、快捷功能入口、九宫格、涨跌条、腰部 banner 图、合约指数、市场概况、资讯列表、底部导航位。

右上角搜索：输入合约代码/简拼/中文，能够搜索相关的期货合约、期权合约、外盘期货和股票合约。

快捷功能入口：点击相关的图标能进入相关的功能页面，同步点击最后一个：定制应用按钮，则进入到定制应用的全部页面。具体展示全部的应用展示，用户可点击编辑按钮，所有应用处于应用待订阅的状态。可点击红色的小减号，进行取消订阅操作；点击加号，进行订阅操作。

涨跌条：涨跌条显示主力合约涨跌情况：红色“上涨”；绿色“下跌”；灰色“无涨跌”。



**banner 广告位：**可左右滑动查看不同的广告信息，主要宣传期货公司的相关活动与信息。如果带有链接的话，可以点击查看链接详情。

**资讯区域：**期货交易中的相关资讯。包括期市热点，精选分析、技术流、期市热图等。

**底部导航位：**点击相关导航，快速跳转到对应导航功能。首页，行情，自选，交易和我的，一共五个入口。

## 4. 行情

### 4.1. 浏览行情

#### 4.1.1. 市场分类



1、点击国内按钮进入国内市场合约列表

2、点击国际按钮进入国际市场合约列表

3、点击分类按钮查看全量市场分类，包含：国内、国际、期权、股票基金。

#### 4.1.1.1. 更多合约列表字段

名称	最新价	涨跌幅	涨跌
白糖2209 SR209	5795	-0.19%	-11
棉纱2209 CY209	23740	-0.92%	-220
鸡蛋2209 JD2209	4399	-1.15%	-51
苹果2210 AP210	9222	0.73%	67
红枣2209 CJ209	10645	-2.43%	-265
低硫燃油2209 LU2209	6040	1.77%	105
国际铜2209 BC2209	53300	-1.70%	-920
花生2210 PK210	9606	0.02%	2
短纤2209 PF209	7810	-0.15%	-12

名称	最新价	涨跌幅	涨跌
沪锡2208 SN2208	191810	-1.16%	-2250
沪镍2208 NI2208	168790	0.55%	920
沪铜2208 CU2208	60110	-1.85%	-1130
国际铜2209 BC2209	53300	-1.70%	-920
棉纱2209 CY209	23740	-0.92%	-220
沪锌2208 ZN2208	23130	1.80%	410
生猪2209 LH2209	22215	-0.16%	-35
沪铝2208 AL2208	18485	-2.81%	-535
棉花2209 CF209	17210	-0.89%	-155
不锈钢2208			

1、合约列表首次展示 3 个字段、右滑可查看全部字段，且支持排序。全量字段包括最新价、涨跌幅、涨跌、成交量、持仓量、日增仓、振幅、昨结。

2、点击字段触发排序，默认从大到小，二次点击从小到大，三次点击取消排序，以此循环。

3、点击一键取消所有字段排序。

### 4.1.1.2. 市场分类

名称	最新价	涨跌幅	涨跌
玻璃2209 FG209	1591	-0.81%	-13
纸浆2209 SP2209	6684	-0.24%	-16
纤板2209 FB2209	1413.00	0.50%	7.00
胶板2207 BB2207	399.95	0.00%	0.00
燃油2209 FU2209	3507	-4.65%	-171
原油2208 SC2208	723.0	1.72%	12.2
沥青2209 BU2209	4469	0.04%	2
橡胶2209 RU2209	12900	-1.34%	-175
20号胶2209 NR2209	11215	-1.32%	-150
塑料2209	9504	1.10%	95

底部索引分类: 全部, 能源化工, 油脂油料, 黑色金属

- 1、点击相应的市场合约分类进入底部索引展示页面，查看同属性合约。
- 2、点击“全部”按钮查看市场全部合约。
- 3、点击具体的索引名称按钮，查看属于该分类下的所有合约。

### 4.1.1.3. 行情闪烁信号灯

国内	国际	分类	Q	⚙️
主力	夜盘主力	夜盘	大商所	上期所
名称	日增仓	振幅	昨结	
沪深2207 IF2207	-15261	0.96%	4304.4	
上证2207 IH2207	-6858	0.66%	2908.4	
中证2207 IC2207	-16697	0.98%	6233.4	
二债2209 TS2209	-1002	0.04%	100.965	
五债2209 TF2209	987	0.04%	101.300	
十债2209 T2209	756	0.07%	100.285	
沪金2212 AU2212	4562	0.58%	377.98	

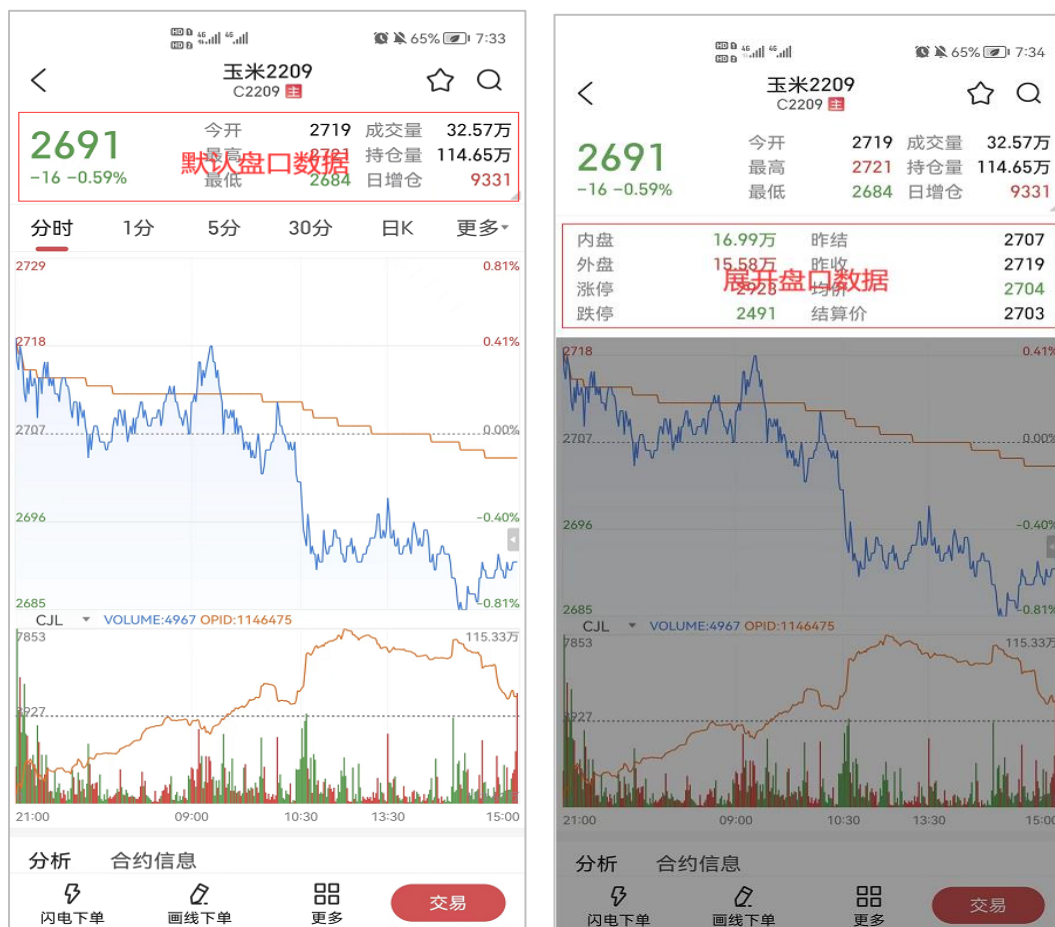
全部 能源化工 油脂油料 黑色金属

首页 行情 自选 交易 我的

1、行情最新成交价的瞬时涨跌通过“涨跌值”判断不够直观，通过视觉增强方式凸显行情实时涨跌变化。

2、根据最新价判断，如当前最新价>上次最新价，则闪动红色背景条，如当前最新价<上次最新价,则闪动红色背景条。

#### 4.1.1.4. 查看盘口数据



- 1、进入具体合约详情页面查看合约盘口数据，对合约基本数据获取。
- 2、盘后分重要与次要数据，重要盘口数据默认进入页面展示，次要数据点击盘口区域展开。

### 4.1.1.5. 分时 K 线图相关



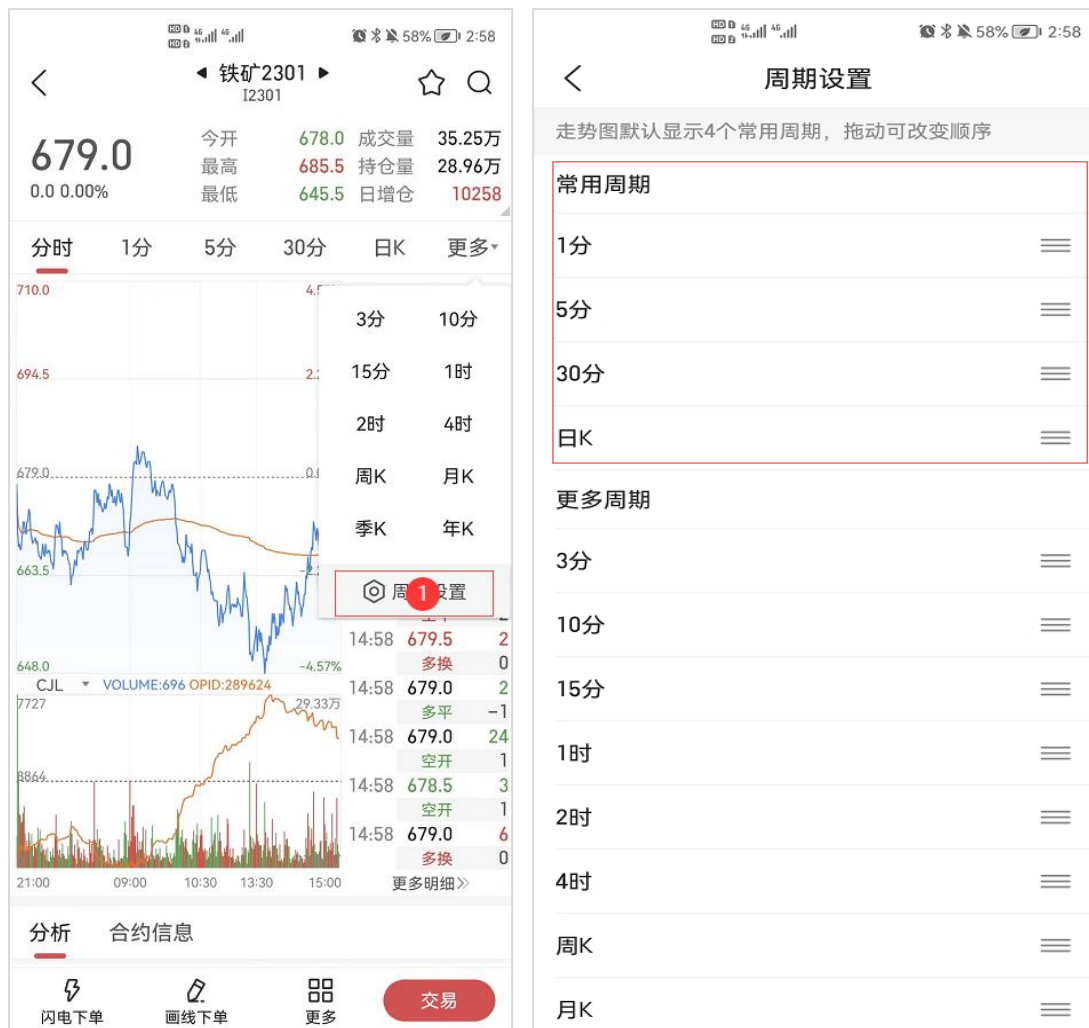
- 1、点击具体的某一只期货合约进入合约走势图页面，包含分时、K 线图、更多按钮功能。注：分时支持当日分时，K 线周期支持 1 分、3 分、5 分、10 分、15 分、30 分、1 时、2 时、4 时、日 K、周 K、月 K、季 K、年 K【通过更多按钮查看】。
- 2、点击左下方指标图按钮如：CJL，展示相应的指标图
- 3、点击分时页面右边的白色三角按钮，展示五档明细【成交明细与更多明细】。
- 3、点击成交明细可展示五档行情明细。

### 4.1.1.6. 常用 K 线周期调整

不同用户经常关注的 K 线周期不同，可对常用周期进行设置展示与否、展示顺序。

【菜单路径】：分时页面-右边更多-周期设置 / 底部更多-图表设置-周期设置

1、点击进入K线常用周期设置页面。可在常用周期页面中按住拖动图标上下拖动设置常用周期。



## 4.2. 期权行情

### 4.2.1. T 型报价

按照市场及品种分类展示期权合约相关行情信息。

【菜单路径】：行情分类-期权（按照交易所进入交易所所属期权品种）

中金所

沪深 IO2207 (剩5天)

4428.78 最高 4479.49 成交量 1.23亿  
-14.69 -0.33% 最低 4426.89 持仓量 0

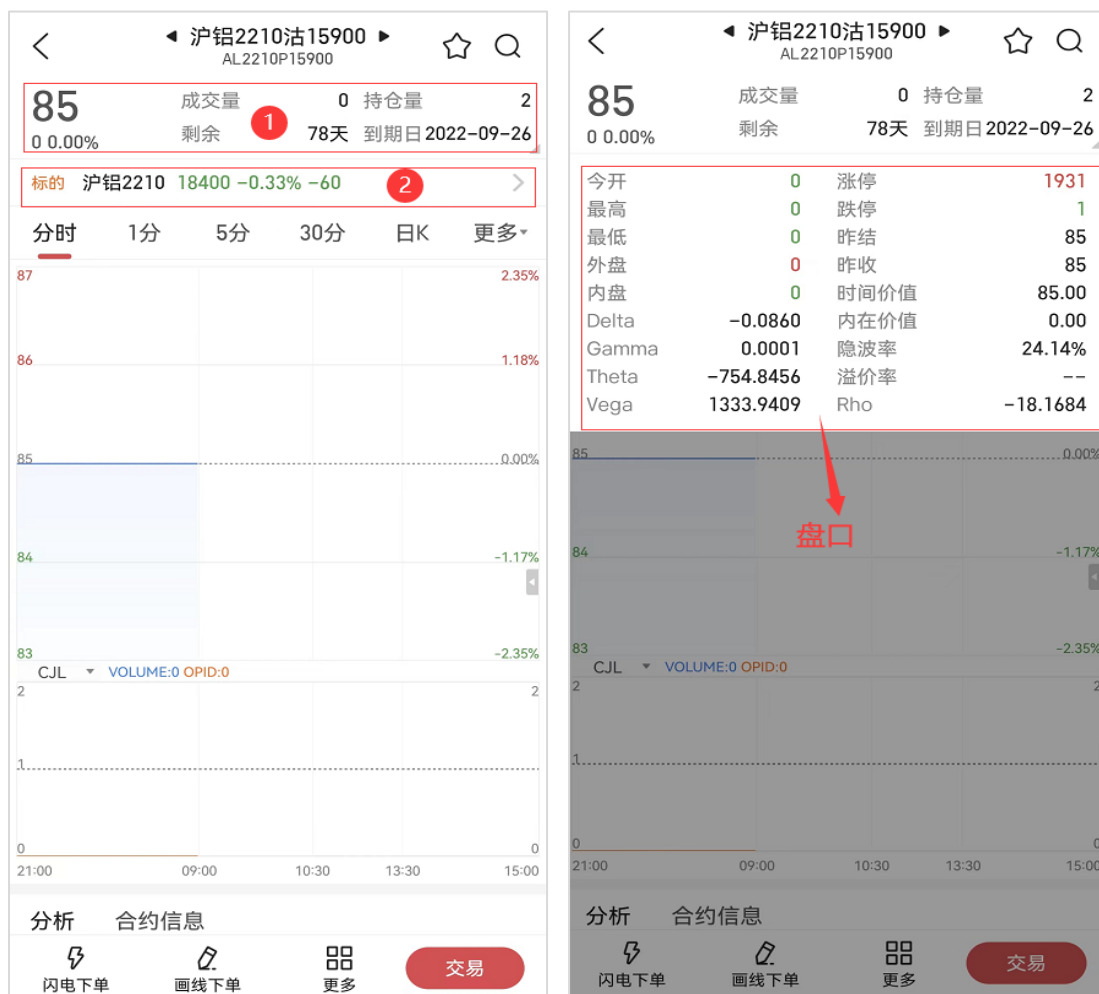
认购期权 认沽期权

涨跌	最新价	执行价	最新价	涨跌
1.4	1018.0	3400	0.4	0.2
58.0	1024.6	3450	0.2	0.0
14.4	931.0	3500	0.2	0.0
14.6	881.2	3550	0.2	0.0
23.0	839.6	3600	0.4	0.2
-1.4	765.4	3650	0.4	0.2
-6.8	710.0	3700	0.2	0.0
3.4	670.2	3750	0.2	-0.2
-1.0	615.8	3800	0.2	-0.2
23.2	590.0	3850	0.4	0.0
9.4	526.4	3900	0.6	0.0

- 1、期权品种切换,点击后底部弹出该交易所所有期权品种,点击选择对应品种。
- 2、点击跳转当前期权对应标的行情详情页
- 3、展示期权标的的:最新价、涨跌、涨跌幅、最高、最低、成交量、持仓量。
- 4、展示期权行情数据(左右滑动查看全部字段):最新价、涨跌、涨跌幅、买价、买量、卖价、卖量、成交量。
- 5、点击单个合约进入对应期权详情页。



## 4.2.2. 期权详情页



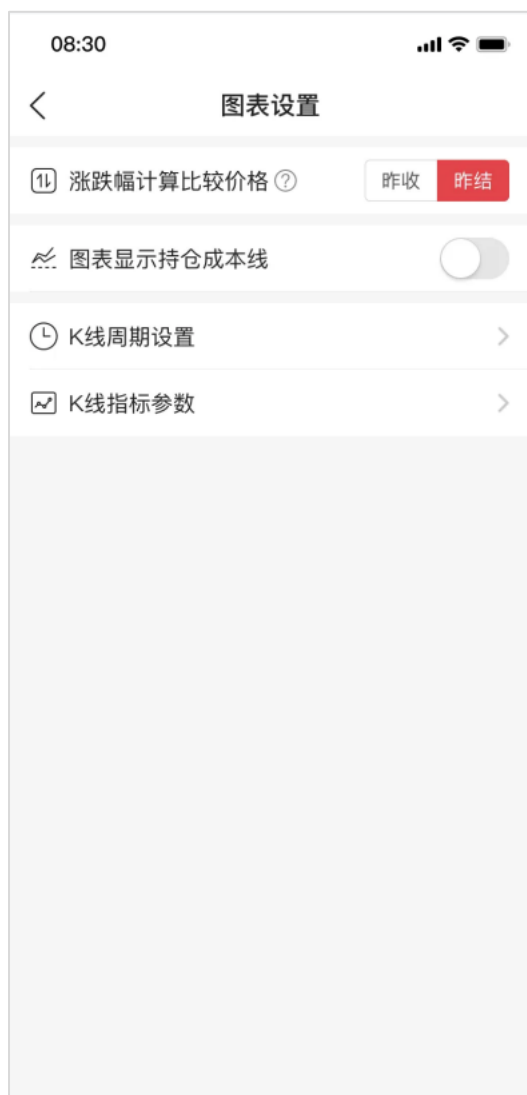
- 1、盘口信息：最新价、涨跌、涨跌值、成交量、剩余到期日、到期日、持仓量。
- 2、标的跳转入口，点击跳转到标的详情页。

## 4.3. 图表设置

### 【功能说明】

该功能满足用户对于行情相关的个性设置。

### 【页面】



### 4.3.1. 涨跌幅计算比较价格

#### 【功能说明】

因期货除收盘价外有结算价的概念，虽然结算价更能代表期货一天之中的平均价格，但在特定场景下，仍然有用户希望行情部位展示的涨跌幅、涨跌是以收盘价作为基准计算。为满足此类用户设计此功能。

#### 【页面】



开关切换到昨结，计算基准为昨日结算价。切换到昨收，计算基准为昨日收盘价。

- ❖ 注：默认行情部位的涨跌值与涨跌幅是基于结算价进行计算，用户可设置其基准价为昨收价进行计算，影响范围包含国内期货市场的行情、自选列表、合约详情页中的盘口、分时图中涨跌值与涨跌幅数据。

### 4.3.2. 图表显示持仓成本线

#### 【功能说明】

因用户在交易中较为关注其持仓情况作为下单依据之一。故设计此功能满足用户在查看行情主推数据时能清晰直观看到当前合约持仓情况。

#### 【页面】



开关切为开，当用户有持仓合约时将在分时图展示所持仓合约的方向、手数、逐笔浮盈、开仓均价。

❖ 注：超出分时图价格范围时，将贴顶/贴底展示。

### 4.3.3. K 线周期设置

详见[常用 K 线周期调整](#)。

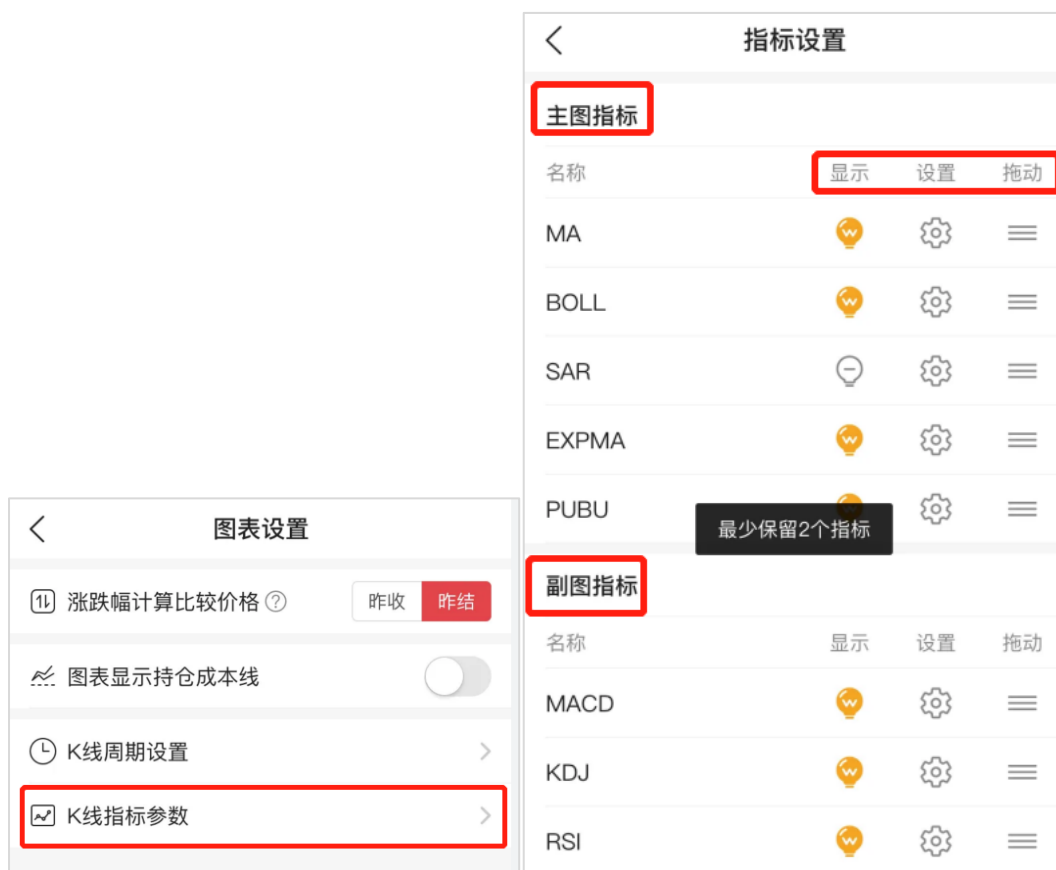
### 4.3.4. K 线指标设置

#### 【功能说明】

因自身较专业/有专业指导的投资者，对于系统默认的指标参数和顺序有自定义的需求，故此功能可满足投资者对于指标的相关自定义设置。

#### 【页面】

入口：【综合屏】 - 【更多】 - 【图表设置】 - 【K线指标参数】





指标可调整顺序、显示/隐藏、参数设置。

- 1、顺序调整：顺序的调整影响指标在 K 线图表快捷切换时的顺序。
- 2、显示/隐藏：显示表示在 K 线图表切换指标时可展示该指标，隐藏则在 K 线图表不展示该指标。
- 3、参数设置：可调整某个指标的默认参数，参数设置页如上图所示。

❖ 注：部分指标不支持参数设置。

## 5. 条件单

### 5.1. 风险提示

#### 【功能描述】

条件单登陆弹窗提示，若勾选“以后不再提示”，APP 未退出（即后台运行）情况下不会再提示，APP 退出（非后台运行）重新登陆打开“条件单”菜单界面仍然会提示。

**【生效时间】**

当日有效条件单，在周五 15:16 分到周日 15:16 分前设置的条件单/止盈 止损单只在周五夜间交易时间生效；在周日 15:16 分后设置的条件单与止盈止损单，周一 15:16 分前仍然有效。

**【风险及机制说明】**

条件单底部提示，包含风险及机制说明



**5.2. 条件单新增**

**【场景描述】**

用户因各种原因不能时刻盯盘做操作，需预设交易策略，智能触发下单。

**【菜单路径】**：合约详情页-底部更多--条件单新增/ 交易-功能列表-条件单-条件单新增/首页九宫格/ 交易下单页顶部云条件按钮，共计 4 处。

1. 云条件单分为价格条件单与时间条件单。

①：价格条件单，需要选择合约名称，输入价格条件，选择交易方向，开平方向，委托方式，手数，有效期默认为当日。设置完成后，点击添加，则完成价格条件单设置。

②时间条件单，选择合约名称，设置触发时间，设定价格，选择交易方向，开平方向，委托方式，输入手数，有效期默认为当日。设置完成后，点击添加，则完成时间条件单设置。

#### **【设置前提】**

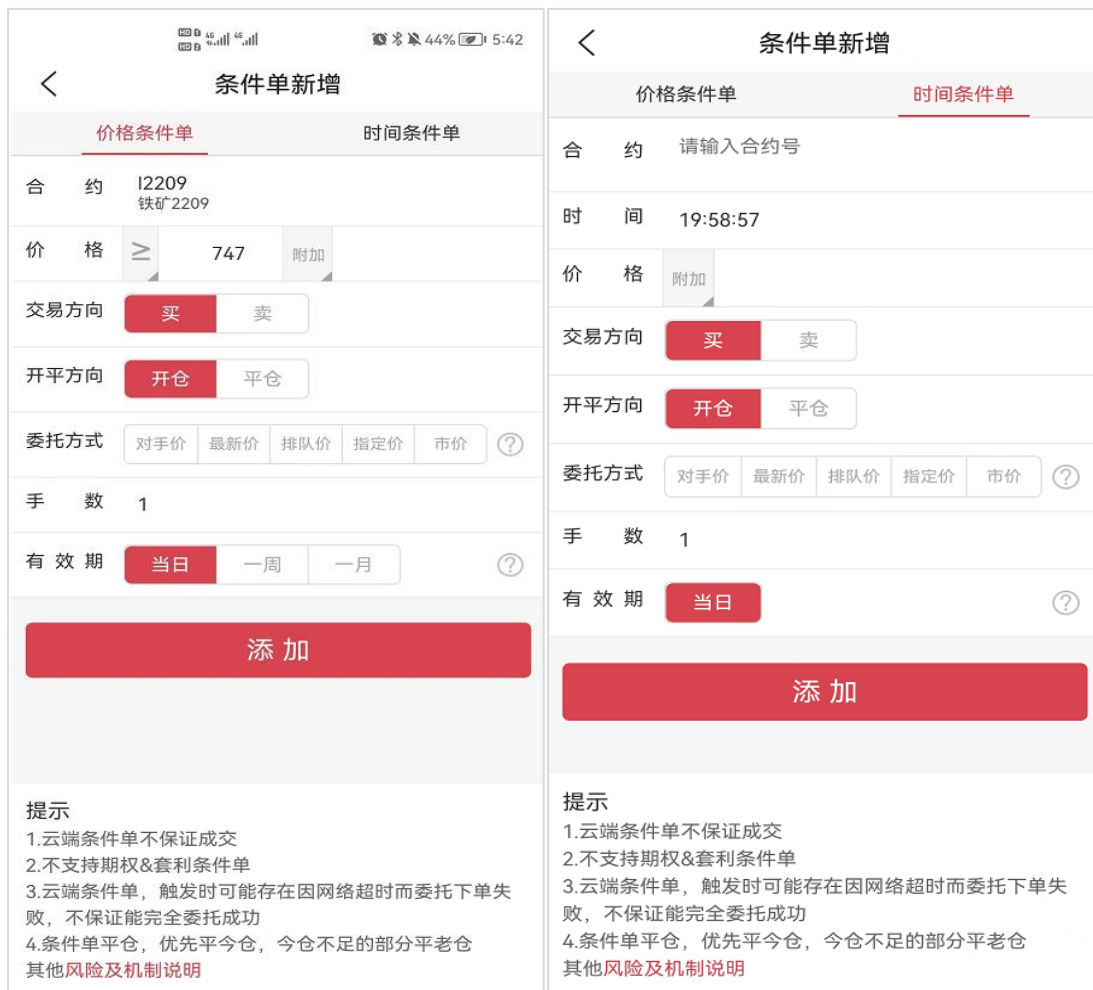
1、需先登陆（手机号）和交易登陆（资金账户）。

#### **【数据存放】**

2、条件单提交后将存放期货公司端服务器。

3、注：每次打开条件单页会进行登录，此时会先去请求服务器时间，如果此时客户端出现意外情况（如卡死等）超过 10 秒才进行登录请求发送，会提示”对不起,网络较差，请返回重试!”。此时返回交易主页，重新进入即可。（为保证登录信息时效性）





### 5.2.1. 价格条件单

#### 【功能描述】

当行情达到投资者设置的条件单/止盈止损单的触发价格，将以投资者设置的委托方式（对手价/最新价/排队价/指定价/市价）判断委托价格并提交委托到期货柜台，期货柜台将委托申报到期货交易所，交易所根据撮合机制撮合成交。

**价格：**条件单触发价格可进行首选价格和附加价格设置，即价格区间设置。价格输入控制到

小数点后 3 位。

条件单	
价格条件单	时间条件单
合约	AG2006 沪银2006
价格	$\geq$ 首选价格 $\leq$ 附加价格
交易方向	<input checked="" type="radio"/> 买 <input type="radio"/> 卖
开平方向	<input checked="" type="radio"/> 开仓 <input type="radio"/> 平仓 <input type="radio"/> 平今仓

**注：** 当设置的价格已经满足当前行情触发条件时，提交条件单将报错“当前价格已到达触发条件，请重新设置条件比较价格”。

价格条件单		时间条件单
合约	AG2006 沪银2006	
价格	$\geq$ 4200	$\leq$ 4380
交易方向	<input checked="" type="radio"/> 买 <input type="radio"/> 卖	
开平方向	<input checked="" type="radio"/> 开仓 <input type="radio"/> 平仓 <input type="radio"/> 平今仓	

当前价格已到达触发条件，请重新设置条件比较价格

当设置的价格未形成价格范围，提交条件单将报错“两个价格条件必须形成一个价格范围”。

价格条件单		时间条件单
合约	AG2006 沪银2006	
价格	$\geq$ 4380	$\leq$ 4200
交易方向	<input checked="" type="radio"/> 买 <input type="radio"/> 卖	
开平方向	<input checked="" type="radio"/> 开仓 <input type="radio"/> 平仓 <input type="radio"/> 平今仓	
委托方式	<input checked="" type="radio"/> 对手价 <input type="radio"/> 最新价 <input type="radio"/> 排队价 <input type="radio"/> 指定价 <input type="radio"/> 市价	

两个价格条件必须形成一个价格范围

委托方式选择指定价的时候，输入的指定价的价格一定需要符合最小变动价的规定，否则条件单不被允许生成。

**交易方向：**条件单触发委托后，委托的交易方向是买入/卖出。

**开平方向：**根据市场开平方向按钮会有不同。

**注：**上海市场支持“平今仓”因此有“平今仓”按钮，其他市场无“平今仓”按钮；“开仓”即为开仓；“平仓”表示

平昨仓（又名老仓）；平今仓（上海市场存在平今仓）。上海市场设置“平今仓”时，无法选择“一周有效”，因今仓第二日将变成昨仓（又名老仓），再触发时可能因无今仓可用而提示条件单触发失败。非上海市场无“平今仓”按钮，因非上海的期货交易不会区分今仓与昨仓。

**委托方式：**支持“对手价”、“最新价”、“排队价”、“指定价”、“市价”委托。

**注：**若条件单触发的委托必须要以指定的价格进行委托，请选择委托方式为“指定价”；

若条件单触发的委托方式为“对手价”、“最新价”、“排队价”、“市价”模式，对应的委托价格将以当时的“最新

价（对手价取对手方的买一或者卖一，排队价取本方买一或卖一）”进行委托。

**注：**中金市场和郑州市场，市价下单会失败。

**手数：**条件单触发委托对应的手数。

**有效期：**支持“一周有效”“一月有效”或者“当日有效”，点击“有效期”最右问号按钮，将显示每日交易日区分

**条件单提交成功提示：**会弹出确认窗口，点击“确定”后会提示“添加条件单成功”；点击“取消”

将不会提交条件单到云服务器。



### 5.2.2. 时间条件单

：到达设置时间后当行情达到投资者设置的条件单/止盈止损单的触发价格，将以投资者设置的委托方式（对手价/最新价/排队价/指定价/市价）判断委托价格并提交委托

到期货柜台，期货柜台将委托申报到期货交易所，交易所根据撮合机制撮合成交。

**时间：**控制条件单的触发时间，需在当前时间到设置时间范围内生效。

① 当前时间 21:00:00，设置时间单且时间条件为 21:48:02 触发价格 $\geq$ 1000 并当日有效：

触发条件为 21:00:00 到 21:48:02 之间有行情且最后一笔行情 $\geq$ 1000 时，将在 21:48:02 触

发埋单并发起委托；若行情不满足条件则不会触发，因当日有效内不会再满足时间条件，故

此埋单会在第二日 15:16 分过期作废。

- ② 条件与前一条相同，但有效期为 7 天时则其中一天的条件满足就可以触发并委托，只会触发一次，触发并委托成交后条件单为完成状态；
- ③ 仅设置时间条件时，也需要有行情主推才会触发并委托。



注：当设置的时间小于当前时间时，添加条件单会提示“添加条件单失败，当日有效的条件单比较时间要大于当前时间”。

价格条件单		时间条件单	
合 约	AG2006 沪银2006		
时 间	18:52:44		
价 格	≥	4306	
交易方向	<div style="border: 1px solid black; padding: 5px; text-align: center;">           添加条件单失败，当日有效的时间 条件单比较时间要大于当前时间         </div>		
开平方向	开仓	平仓	平今仓

**价格：**条件单触发价格可进行首选价格和附加价格设置，即价格区间设置。点击价格旁边按

钮可切换方向。价格输入控制到小数点后 3 位。

价格条件单		时间条件单	
合 约	AG2006 沪银2006		
时 间	18:52:44		
价 格	≥	4306	
交易方向	买	卖	

**交易方向：**条件单触发委托后，委托的交易方向是买入/卖出。

**开平方向：**根据市场开平方向按钮会有不同。

**注：**上海市场支持“平今仓”因此有“平今仓”按钮，其他市场无“平今仓”按钮；“开仓”即为开仓；“平仓”表示平昨仓（又名老仓）；平今仓（上海市场存在平今仓）。上海市场设置“平今仓”时，无法选择“一周有效”，因今仓第二日将变成昨仓（又名老仓），再触发时可能因无今仓可用而提示条件单触发失败。非上海市场无“平今仓”按钮，因非上海的期货交易不区分今仓与昨仓。

**委托方式：**支持“对手价”、“最新价”、“排队价”、“指定价”、“市价”委托。

**注：**若条件单触发的委托必须要以指定的价格进行委托，请选择委托方式为“指定价”；

若条件单触发的委托方式为“对手价”、“最新价”、“排队价”、“市价”模式，对应的委托价格将以当时的“最新价（对手价取对手方的买一或者卖一，排队价取本方的买一或卖一）”进行委托。

**注：**中金市场和郑州市市场，市价下单会失败。

**手数：**条件单触发委托对应的手数。

**有效期：**支持“一周有效”“一月有效”或者“当日有效”，点击“有效期”最右问号按钮，将显示每日交易日区分。

**条件单新增**

价格条件单 时间条件单

合约 请输入合约号

时间 19:15:53

价格 附加

交易方向 买 卖

开平方向 开仓 平仓

委托方式 对手价 最新价 排队价 指定价 市价 ?

手数 1

有效期 当日 ?

添加

**提示**

- 1.云端条件单不保证成交
- 2.不支持期权&套利条件单
- 3.云端条件单，触发时可能存在因网络超时而委托下单失败，不保证能完全委托成功
- 4.条件单平仓，优先平今仓，今仓不足的部分平老仓

其他**风险及机制说明**

**条件单新增**

价格条件单 时间条件单

合约 请输入合约号

时间

价格

交易

开平

委托

手数

有效

**温馨提示**

当前交易日：

周一交易日：周日15:16—周一15:15

周二交易日：周一15:16—周二15:15

周三交易日：周二15:16—周三15:15

周四交易日：周三15:16—周四15:15

周五交易日：周四15:16—周五15:15

周五下午15:16后设置的条件单与止损单在周五夜间交易时间生效，统一于下周一早上8点50分前失效，不再触发。

一周有效：当前时间点添加的合约到接下

知道啦

**提示**

- 1.云端条件单不保证成交
- 2.不支持期权&套利条件单
- 3.云端条件单，触发时可能存在因网络超时而委托下单失败，不保证能完全委托成功
- 4.条件单平仓，优先平今仓，今仓不足的部分平老仓

其他**风险及机制说明**

**条件单提交成功提示：**会弹出特别提醒“时间条件单的触发事件应为交易事件，如您设置为

非交易时间，则可能无法触发条件单，由此造成的损失将由您自行承担”，确认后会有条件单设置信息确认窗口，点击“确定”后会提示“添加条件单成功”；点击“取消”将不会提交条件单到服务器。



### 5.3. 条件单查询

#### 【功能描述】

云条件单查询包含未触发记录，已触发记录，历史明细三个模块。

【菜单路径】：合约详情页-更多-条件单查询 / 交易功能列表-条件单查询



条件单查询			
未触发	已触发	历史明细	
合约/期限	条件/类型	下单内容	提交时间
AG2006 当日有效	20:52:41 ≥4306 时间+价格	¥4200 1手 买平今	18:54:35 2020-01-15 作废
作废原因: 单子已经过期			
AG2006 当日有效	≥4380 ≤4390 价格	对手价 1手 买开	18:50:29 2020-01-15 作废
作废原因: 单子已经过期			
SN2006 当日有效	14:58:53 时间	对手价 1手 卖开	14:58:27 2020-01-15 完成
AL2003 当日有效	14:59:13 时间	对手价 1手 买开	14:58:00 2020-01-15 完成
ZN2003 当日有效	画线	¥18290 1手 买开	14:55:22 2020-01-15 完成

**未触发:** 行情最新价还未达到设置的触发价格的条件单会显示在“未触发”界面;

**已触发:** 当日行情触发埋单并委托成功,但未检测到委托已成交的条件单显示在“已触发”

界面; (系统检测委托状态,存在滞后风险,以交易主页委托列表为准)。

**历史明细:** 已成交,已过期失效,已作废的条件单;

## 6. 止盈止损

### 【功能描述】

止盈止损分为止损单和止盈单。

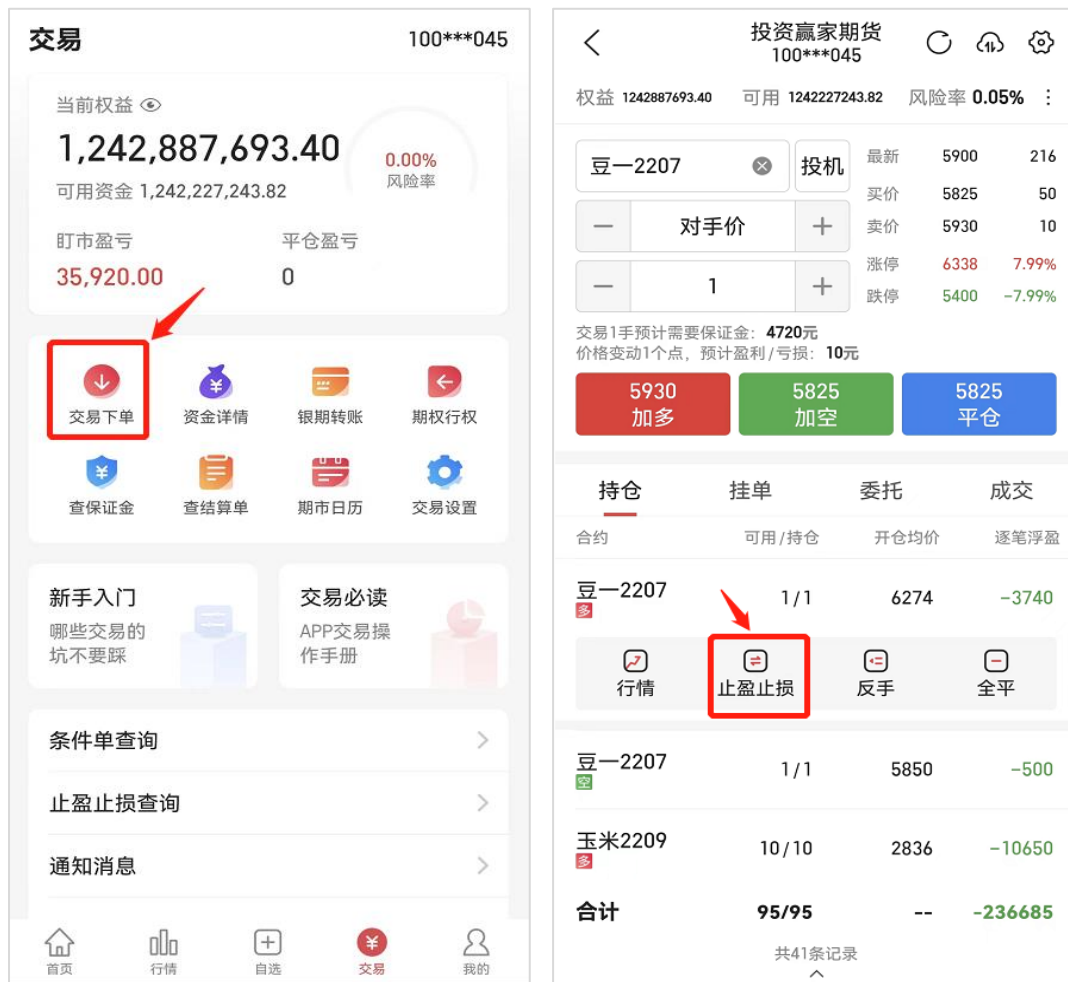
在止损单页面,展示需要止损的合约,成本价,最新价,输入止损价(也可以转换成止损率),

选择委托方式,输入止损手数,点击添加,即可完成止损单设置

止盈单页面，展示需要止盈的合约，成本价，最新价，输入止盈价（也可切换成止盈率），

选择委托方式，输入止盈手数，点击添加，即可完成止盈单设置

**【菜单路径】**:交易下单页-持仓列表-选中某一合约



### 【设置前提】

需先登陆（手机号）和交易登陆（资金账户）。

### 【数据存放】

止盈止损单提交后将存放期货公司端服务器。

注：每次打开止盈止损页会进行登录，此时会先去请求服务器时间，如果此时客户端出现意外情况（如卡死等）超过 10 秒才进行登录请求发送，APP 会返回交易主页，重新进入。（保证登录信息时效性）。

## 6.1. 风险提示

### 【功能描述】

止盈止损单登陆弹窗提示，若勾选“以后不再提示”，APP 未退出（即后台运行）情况下不会再提示，APP 退出（非后台运行）重新登陆打开“止盈止损”菜单界面仍然会提示。



**生效时间简述：**当日有效条件单，在周五 15:16 分到周日 15:16 分前设置的条件单/止盈，止损单只在周五夜间交易时间生效；在周日 15:16 分后设置的条件单与止盈止损单，周一 15:16 分前仍然有效。

**风险及机制说明：**条件单底部提示，包含风险及机制说明。

### 风险及机制说明

尊敬的投资者：

为使您的交易更加便捷，我司向您提供“云条件单与止盈止损”功能（以下简称“云单”）。云单依赖于交易通道的畅通、行情数据的准确性与及时性等各方面基础条件，故存在一定的交易风险，不保证成交。我司尽最大努力提供服务保障，但因为外部环境的复杂性，不保证云单不会出现任何问题。

您需知晓以下情况的存在，并谅解我司不向您承担责任。

1. 云单不保证成交。
2. 云单生成后，如果手动平仓导致可用手数小于云单手数，则不会触发，会变成废单。
3. 通过本客户端手动平仓至持仓数为0手后，会自动清除云端止盈止损单。但不保证每一次平仓都成功
4. 时间条件单如果设置在开盘时间点的，优先取设置的策略价格，如获取价格为0，则取开盘价下单；如取不到开盘价格，则触发失败，不保证成交（夜盘商品期货开市时间：21:00:00；日盘商品期货开市时间：9:00:00；国债期货开市时间：9:15:00；股指期货开市时间：9:30:00）。
5. 有效期的时间界定，详见有效期右侧的“？”，可点击查看具体解释。

5. 有效期的时间界定，详见有效期右侧的“？”，可点击查看具体解释。

6. 凌晨3:00--8:50，此时间段允许撤单。但是如果当时该条件单/止盈止损单已触发，则撤单失败。

7. 对于可能跨多个交易日的条件单，为避免因没有确认账单而导致委托失败，云服务器会每天为用户自动确认账单。

8. 因网络拥堵，不稳定、不可用等各类其他原因出现中断、延迟、拥堵等情况，从而造成交易不畅，甚至失败的。或遭遇第三方的外部网络攻击，造成云单触发失败或交易失败的

9. 云单所需行情等信息由外部供应商提供，我司不能保证上述信息的准确无误。行情等信息的不正确，不及时，延迟，中断等而造成云单触发失败或交易失败的

10. 地震、洪水、战争等不可抗力可能造成条件单云服务器的中断或服务质量下降，对此您予以谅解，出现上述情况的我司不向您承担任何责任。

11. 因国家法律法规、监管政策等原因造成云服务中止、终止、中断、暂停、延误的，我们将及时通知您变更交易方式，协助您作出妥善处理。

12. 其他非主观原因导致云单触发失败或交易失败的

## 6.2. 止损单

### 【功能描述】

当行情达到投资者设置的条件单/止盈止损单的触发价格，将以投资者设置的委托

方式（对手价/最新价/排队价/指定价/市价）判断委托价格并提交委托到期货柜台，期货柜

台将委托申报到期货交易所，交易所根据撮合机制撮合成交。

**合约：**当前进行止损的持仓，合约右侧会显示持仓的多空方向。

**最新价：**当前合约的最新价，打开界面时查询当前合约最新价进行显示，界面保持时将每秒

查询一次最新价进行更新。

**止损价：**触发止损单的行情价格，当行情达到此止损价时，触发止损委托

止盈止损

止损单 **止盈单**

合约 SF005 硅铁05 **多头**

最新价 5408

止盈价 请输入止盈价 ?

委托方式 **对手价** 最新价 排队价 指定价 市价

手数 1 可用: 5

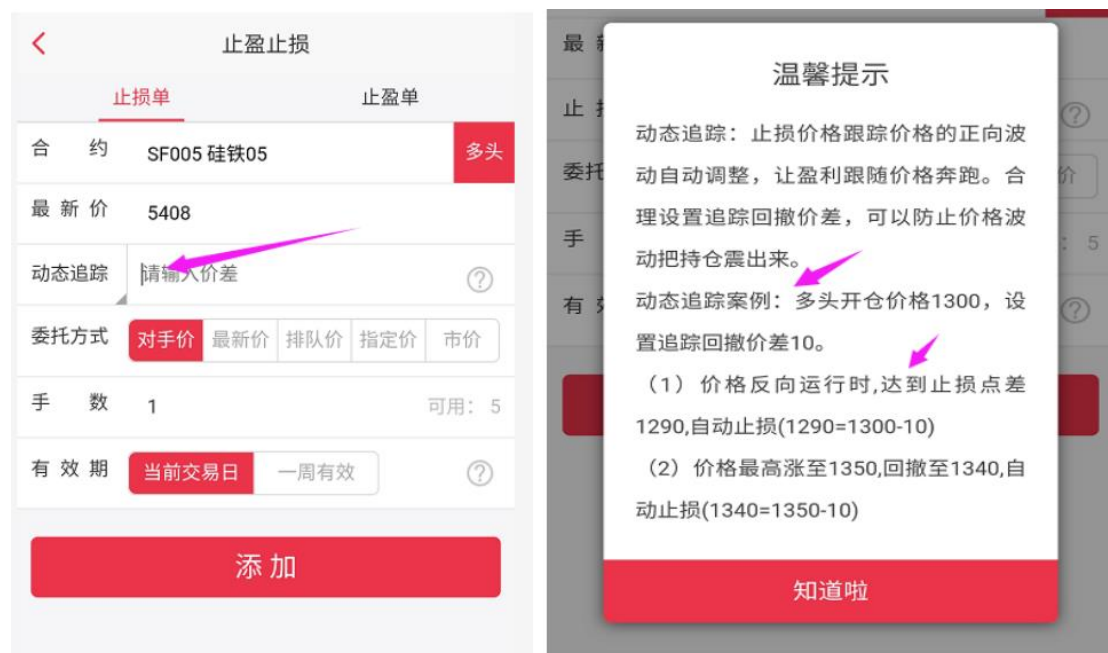
有效期 **当前交易日** 一周有效 ?

**添加**

**动态追踪：** 止损价格跟踪价格的正向波动自动调整。

**设置注意：**

- (1) 动态追踪只需设置价差：
- (2) 动态追踪只支持止损单，不支持止盈单。
- (3) 止盈止损逻辑：当行情达到投资者设置的止盈止损单的触发价格，将以投资者设置的委托方式（对手价/最新价/排队价/指定价/市价）判断委托价格并提交委托到柜台，柜台将委托申报到期货交易所，交易所根据撮合机制撮合成交。



**案例 1：**多头开仓设置止损单时，行情价格为 1300，设置动态价差为 10：

1、行情止损触发价格为  $1290=1300$ （行情价格） $-10$ （价差）；委托价格根据委托方式定。

2、行情追踪触发价格为**设置止损单时间点**后行情最高价 $-10$ （回撤价格）；委托价格根据委托方式定。

**案例 2：**空头开仓设置止损单时，行情价格为 1300，设置动态价差为 10：

1、行情止损触发价格为  $1310=1300$ （开仓价格） $+10$ （价差）；委托价格根据委托方式定。

2、行情追踪触发价格为**设置止损单时间点**后行情最低价 $+10$ （回撤价格）；委托价格根据委托方式定。

**委托方式：**支持“对手价”、“最新价”、“排队价”、“指定价”、“市价”委托。

注：若条件单触发的委托必须要以指定的价格进行委托，请选择委托方式为“指定价”；

若条件单触发的委托方式为“对手价”、“最新价”、“排队价”、“市价”模式，对应的委托价格将以当时的“最新价（对手价取对手方的买一或者卖一，排队价取本方的买一或卖一）”进行委托。

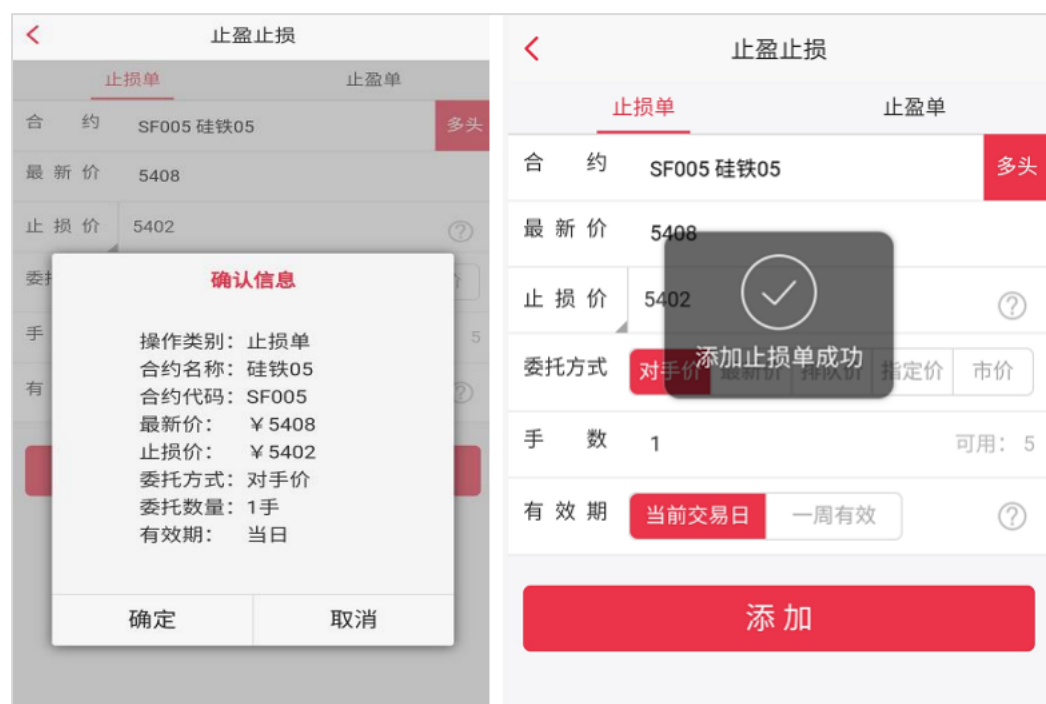
**注：**中金市场和郑州市市场，市价下单会失败。

**手数：**条件单触发委托对应的手数。

**有效期：**支持“一周有效”“一月有效”或者“当日有效”，点击“有效期”最右问号按钮，将显示每日交易日区分。



**提交成功提示：**会弹出确认窗口，点击“确定”后会提示“添加止损单成功”；点击“取消”将不会提交条件单到服务器。



## 6.3. 止盈单

### 【功能描述】

**止盈单：**到达设置时间后当行情达到投资者设置的条件单/止盈止损单的触发价格，将以投

资者设置的委托方式（对手价/最新价/排队价/指定价/市价）判断委托价格并提交委托到期

货柜台，期货柜台将委托申报到期货交易所，交易所根据撮合机制撮合成交。

**最新价：**当前合约的最新价，打开界面时查询当前合约最新价进行显示，界面保持时将每秒

查询一次最新价进行更新。

**止盈价：**触发止盈单的行情价格，当行情达到此止盈价时，触发止盈委托。

**委托方式：**支持“对手价”、“最新价”、“排队价”、“指定价”、“市价”委托。

注：若条件单触发的委托必须要以指定的价格进行委托，请选择委托方式为“指定价”；

若条件单触发的委托方式为“对手价”、“最新价”、“排队价”、“市价”模式，对应的委托价格将以当时的“最新

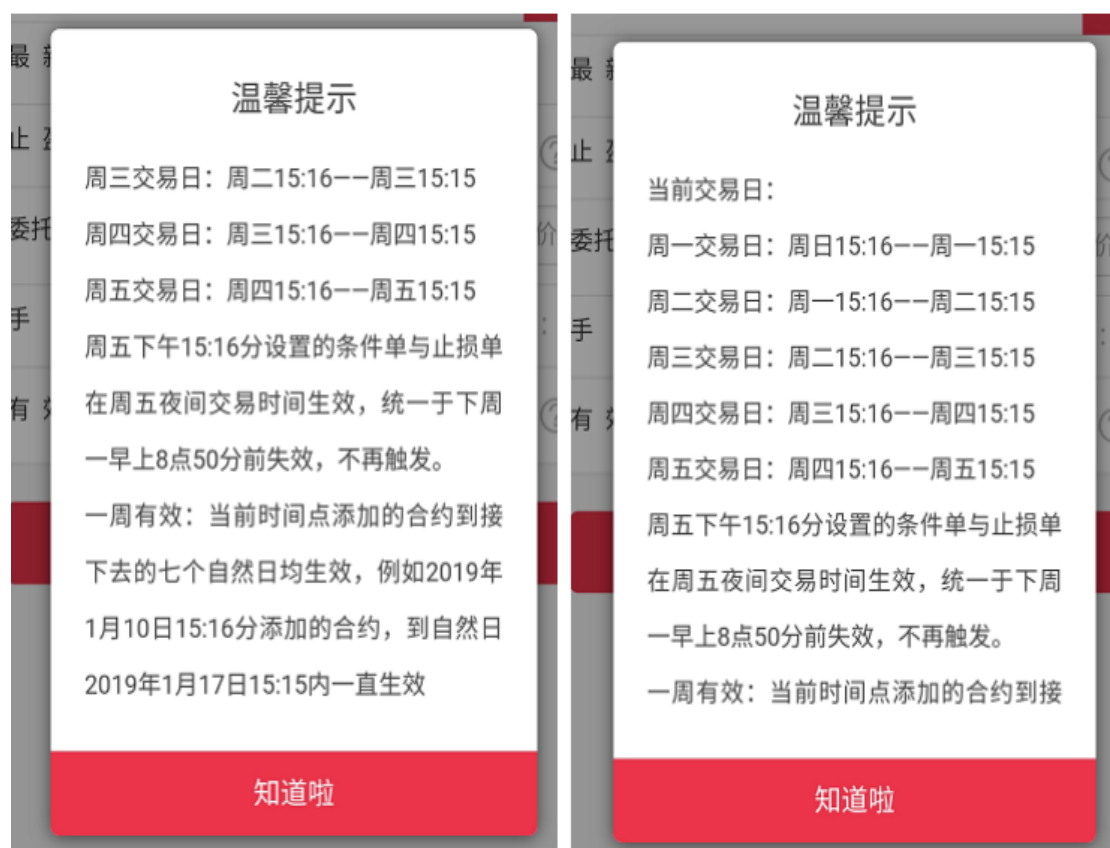
价（对手价取对手方的买一或者卖一，排队价取本方的买一或卖一）”进行委托。

**注：**中金市场和郑州市场，市价下单会失败。

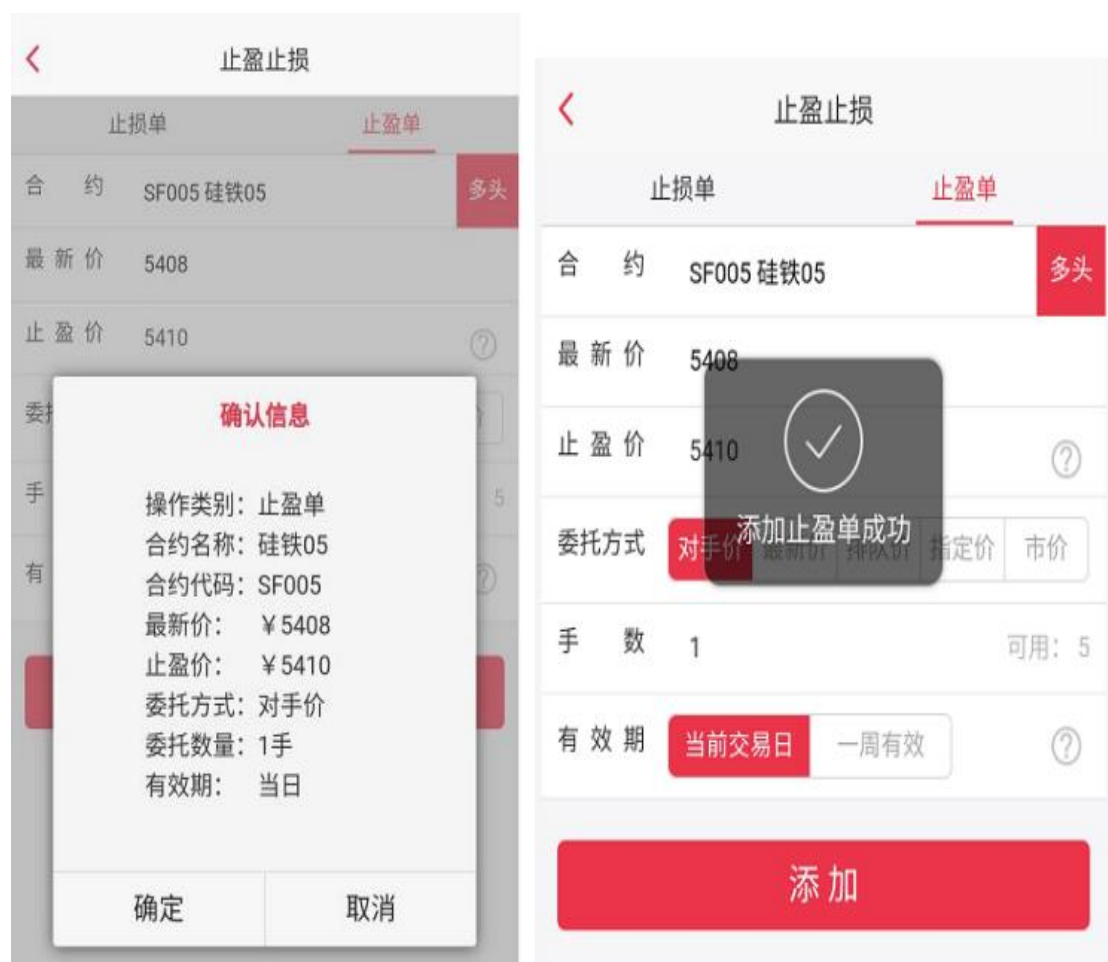
**手数：**条件单触发委托对应的手数。

**有效期：**支持“一周有效”“一月有效”或者“当日有效”，点击“有效期”最右问号按钮，将显示每日交易日区分。





**提交成功提示：**会弹出确认窗口，点击“确定”后会提示“添加止盈单成功”；点击“取消”将不会提交条件单到服务器。



## 6.4. 止盈止损查询

### 【功能描述】

止盈止损查询包含未触发，已触发，历史明细三个模块。

**【菜单路径】：** 交易下单页顶部-条件单-止盈止损查询

投资赢家期货  
100\*\*\*045

权益 1242846797.60 可用 1242245383.27 风险率 0.05%

五债2209 投机 最新 101.240 36494  
买价 101.235 61  
卖价 101.240 36  
涨停 102.220 1.20%  
跌停 99.800 -1.20%

交易1手预计需要保证金: 10124元  
价格变动1个点, 预计盈利/亏损: 50元

101.240 加多 | 101.235 加空 | 101.235 平仓

持仓 挂单 委托 成交

合约	可用/持仓	开仓均价	逐笔浮盈
五债2209	1/1	100.865	3750
行情	止盈止损	反手	全平
五债2209	1/1	100.900	-3400
二债2209	1/1	101.000	-1100
<b>合计</b>	<b>78/78</b>	--	<b>-270180</b>

共39条记录

条件单

条件单新增 查看

条件单查询 查看

**止盈止损查询 查看**

止盈止损查询

未触发 已触发 历史明细

合约/类型	触发价/期限	下单内容	创建时间
SF005 止盈	5410 当日有效	对手价 1手 平多	15:15:39 2020-03-25

止盈止损查询

未触发 已触发 历史明细

合约/类型	触发价/期限	下单内容	创建时间
暂无数据			

止盈止损查询			
未触发	已触发	历史明细	
合约/类型	触发价/期限	下单内容	创建时间
SF005 止盈	5410 当日有效	对手价 1手 平多	15:15:39 2020-03-25
作废原因: 该埋单还没有加载到cep中直接delete			
AG2006 止损	3132 当日有效	¥3129 1手今仓 平空	13:42:07 2020-03-23
FB2007 止损	1300 当日有效	对手价 1手 平空	02:29:41 2020-03-04
作废原因: 用户主动或系统自动撤单			
FB2007 止损	1290 当日有效	对手价 1手 平空	02:22:50 2020-03-04

**未触发:** 行情最新价还未达到设置的触发价格的止盈止损单会显示在“未触发”界面;




**已触发:** 当日行情触发埋单并委托成功,但未检测到委托已成交的止盈止损单显示在“已触

发”界面;(系统检测委托状态,存在滞后风险,以交易主页委托列表为准)


**历史明细:** 已成交,已过期失效,已作废的止盈止损单;

## 7. 自选

**【菜单路径】**APP-底部导航-自选添加

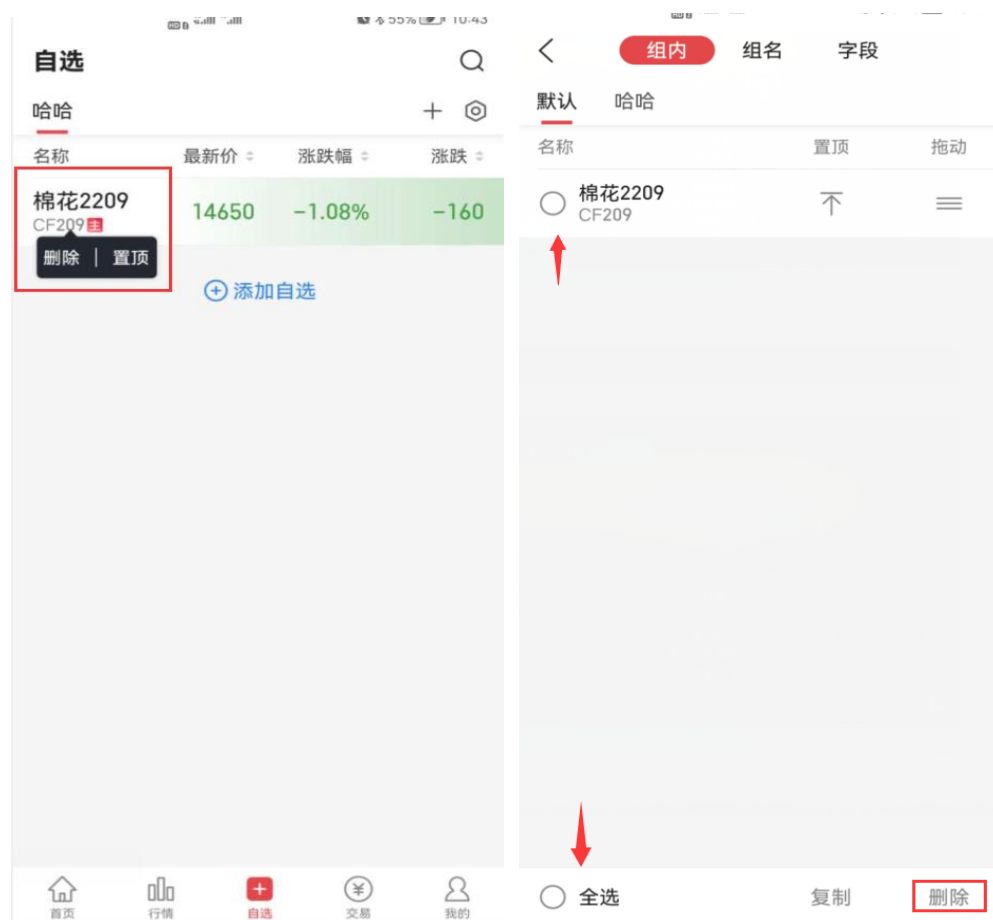
- 1、APP-底部导航-自选添加按钮进行自选合约添加。
- 2、合约详情页面,点击右上角  按钮进行自选合约添加。
- 3、首页  搜索框输入相应的合约品种代码信息,点击右边的  号进行进行自选合约添加。



- 4、点击自选右上角  按钮进行自选合约分组管理。
- 5、点击自选右上角按钮进入组内、组名和字段管理，其中组内页面展示当前用户的全部自选合约；根据实际需要上下拖动字段名称来变更自选页面的横向字段所展示的名称顺序。



6、点击自选合约，选中合约后久按可以对合约进行“删除”与“置顶”。组内支持对自选合约全选并一键删除。



## 8. 交易

### 8.1. 交易键盘-价格键盘

#### 【键盘描述】

在各交易场景需要输入价格时，则弹出价格键盘，键盘可选择五种价格类型：排队价、对手价、市价、最新价、超价。也可以自己手动输入数字确定价格，如需对当前价进行小范围调整，可点击“+按钮”/“-按钮”，每次以最小变动价为步长增减当前价格。

键盘显示当前合约的最小变动单位、涨跌价与跌停价。



## 8.2. 手数键盘

### 【键盘描述】

在所有的交易场景下，点击手数输入框均弹出手数键盘，可手动输入键盘上的数值。键盘上显示最大开仓数，根据价格与手数实时计算可开仓的最大数值。持有的头寸，方向以及手数。



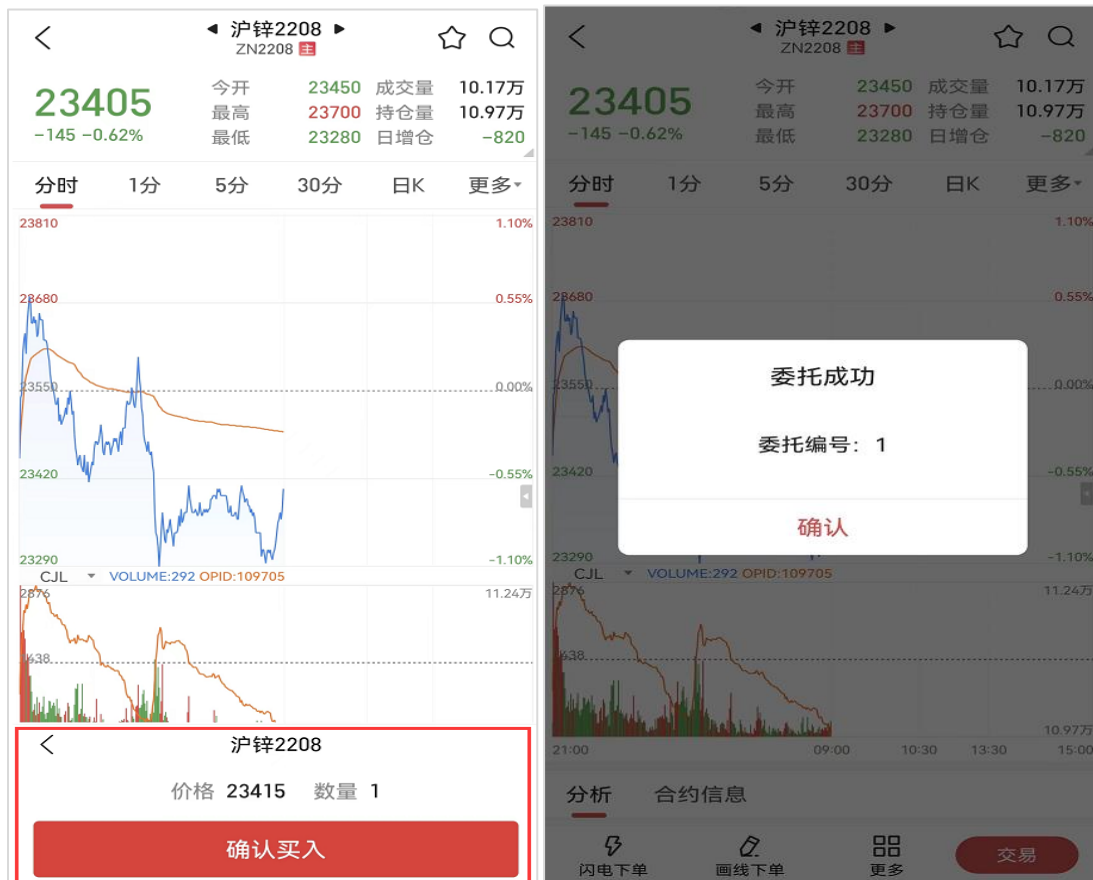
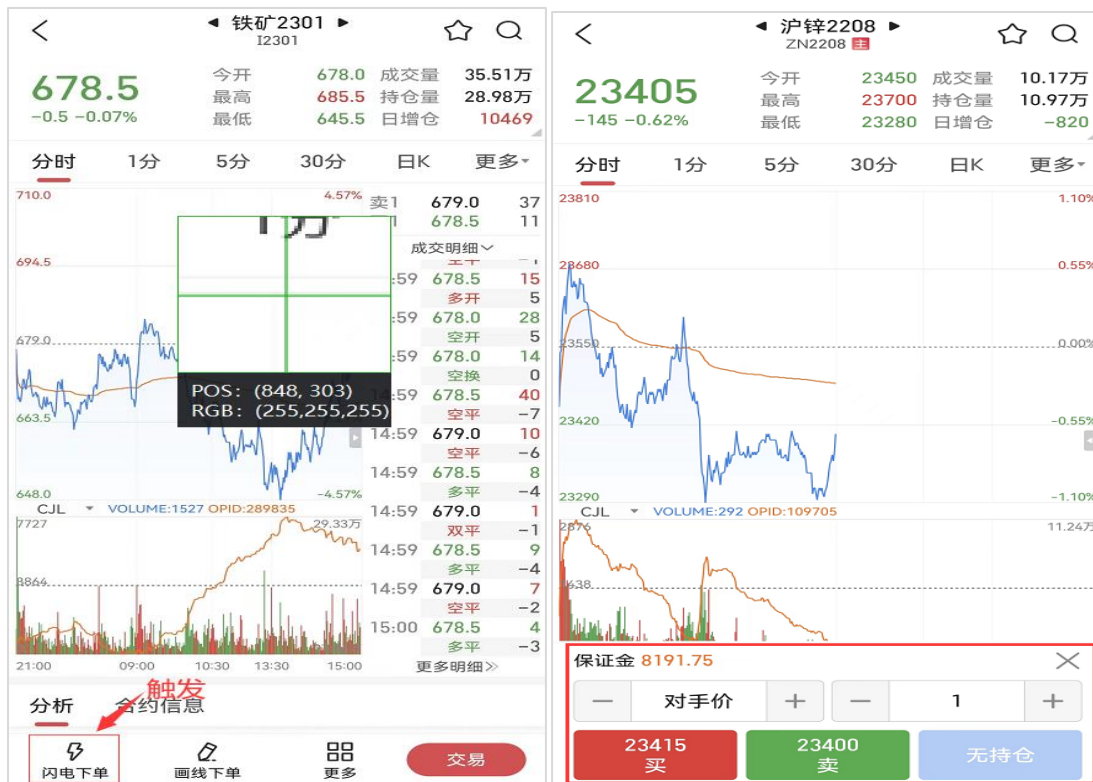


### 8.3. 闪电下单

#### 【功能描述】

触发此功能后可进行快速交易。

【菜单路径】：交易-合约详情-闪电下单



1、点击闪电下单后，触发价格与手数输入确认框，价格默认填写对手价，买卖方向按钮上显示对手价，即卖一与买一价，且数值随行情实时变动。

2、若用户无持仓，则“平按钮”置灰，若用户有持仓，则根据用户持仓情况，显示平多/平空，双向均有持仓，则同时显示平多与平空按钮。

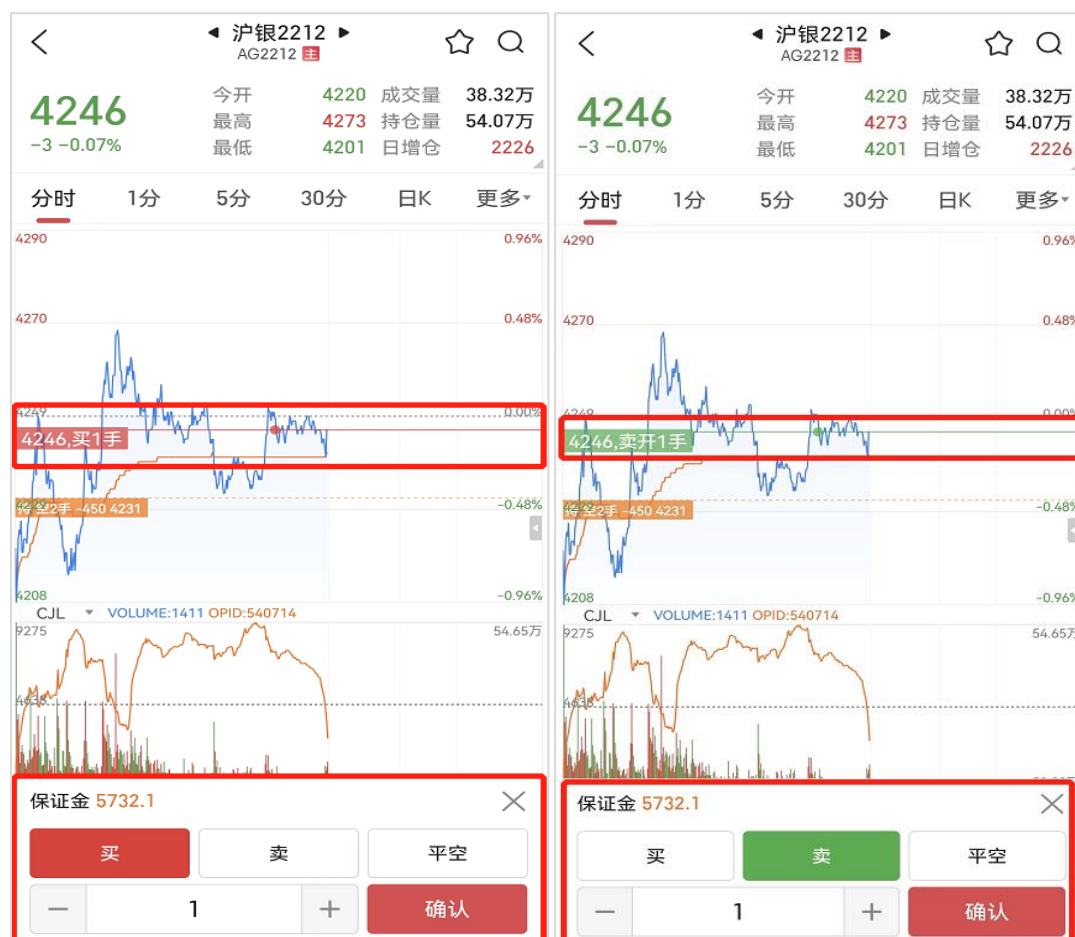
3、可点击价格输入框与手数输入框改价格与手数，确认价格手数后，点击下单按钮进行二次确认。点击确认买入/卖出后提交委托，委托请求发送至柜台成功后，弹出委托成功/失败的弹框进行提示。

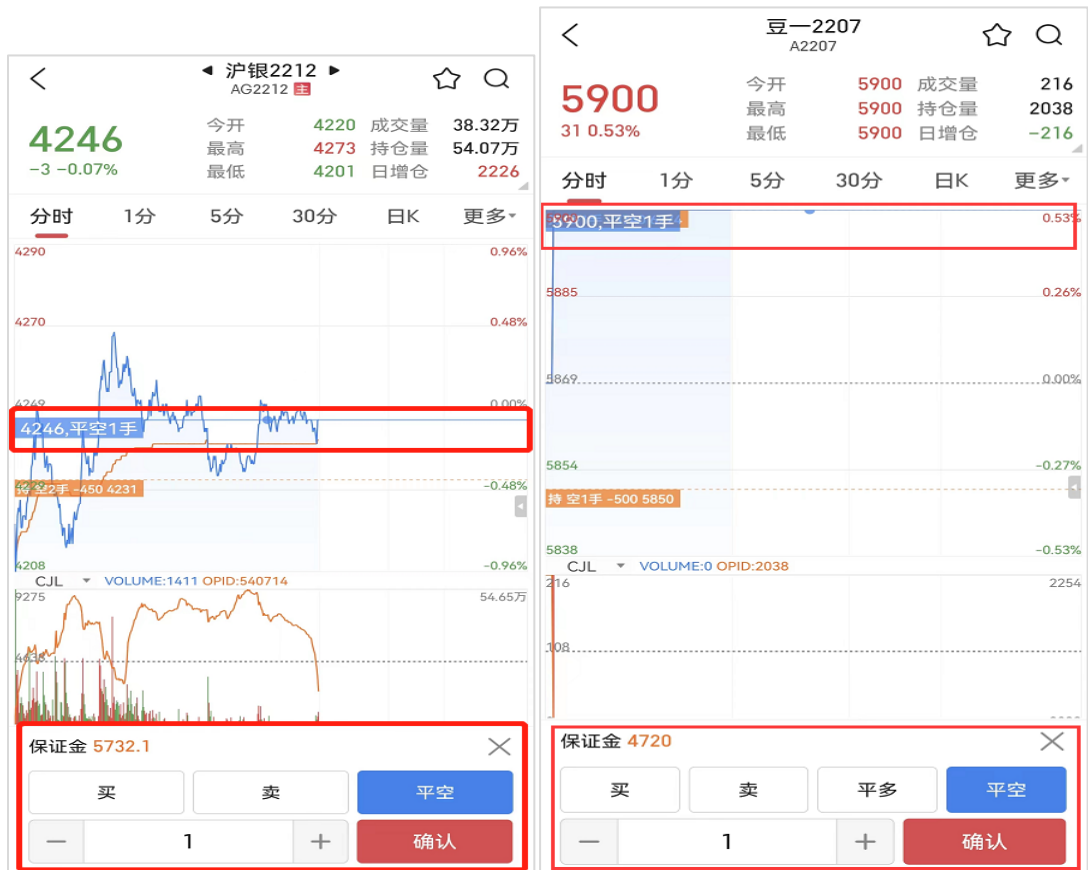
注：默认下单手数与是否弹出二次确认弹框，可在交易设置中进行自定义设置。

## 8.4. 画线下单

### 【功能描述】

此功能可在行情详情页中手势拖动来调整价格，进行交易下单。





1、点击画线下单后，触发价格与手数确认框与分时图中的价格线，默认是买方向，价格的确认是通过手动拖动分时图中的价格线进行确认价格，手数点击输入框可调用手数输入键盘改变数值。

2、若用户无持仓，则“平按钮”置灰，若用户有持仓，则根据用户持仓情况，显示平多/平空，双向均有持仓，则同时显示平多与平空按钮。

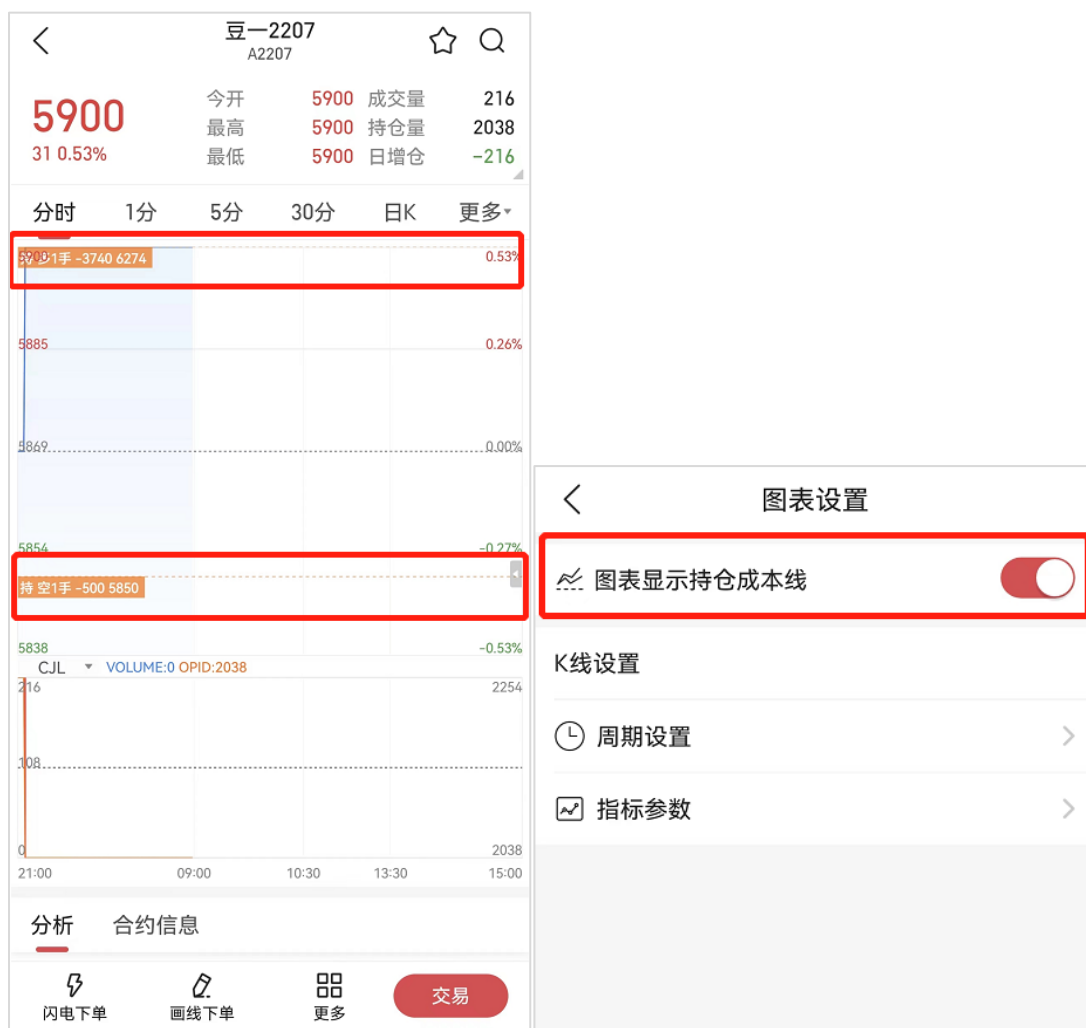
3、确认价格与手数时，点击“确认按钮”后，进行二次确认。点击确认买入/卖出后提交委托，委托请求发送至柜台成功后，弹出委托成功/失败的弹框进行提示。

注：默认下单手数与是否弹出二次确认弹框，可在交易设置中进行自定义设置。

## 8.5. 持仓成本线

### 【功能描述】

在分时 K 线图中展示用户对于该合约的持仓情况。

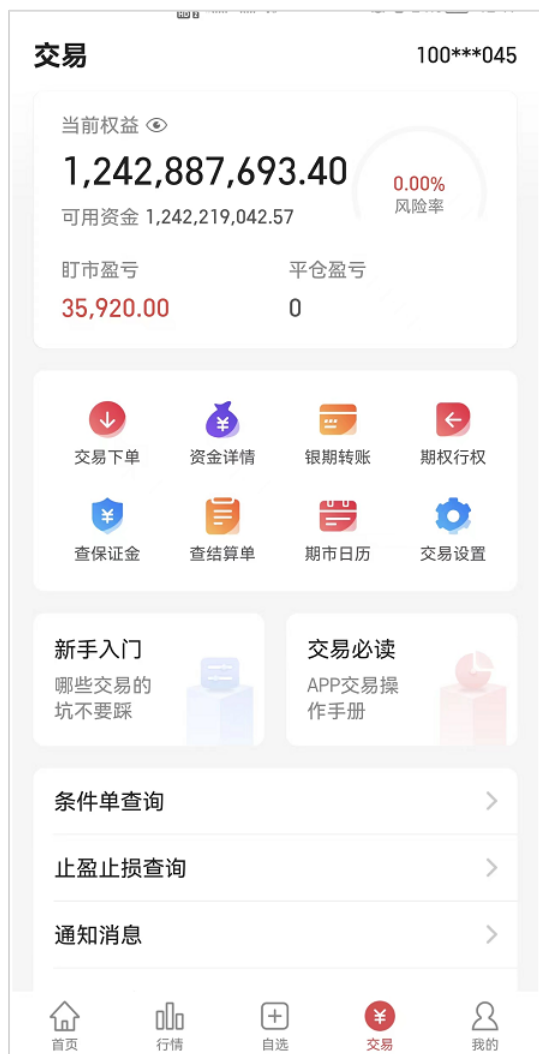


1. 在分时图中展示持仓的方向、手数、逐笔浮盈、开仓均价。
2. 可在图表设置中设置在图中显示/隐藏持仓成本线。

## 8.6. 交易首页

### 【功能描述】

交易相关功能汇集的页面，包括交易下单、资金详情、银期转账、期权行权、查保证金、查结算单、期市日历、交易设置以及功能入口。



## 8.7. 交易下单

### 【功能说明】

搜索期货/期权合约，输入价格和手数将下单指令发送至交易所。且在此页面可以查看每笔单子的持仓状态。

**【菜单路径】** 交易-交易下单 / 合约详情页-底部按钮（交易）

### 【前提条件】

1、进入功能前需要进行用户登录与交易登录。

投资赢家期货 100\*\*\*045

权益 1242852800.40 可用 1242195425.07 风险率 0.05%

请输入名称/代码/简拼 1 投机 最新 -- --

买价 -- --

— 价格 2 + 卖价 -- --

— 手数 3 + 涨停 -- --

跌停 -- --

交易1手预计需要保证金: --元  
价格变动1个点, 预计盈利/亏损: --元 4

-- 买多 -- 卖空 5 -- 平仓

持仓	挂单	委托	成交
合约	可用/持仓	开仓均价	逐笔浮盈
豆一2207	3/3	5959	-3610
豆一2207	1/1	5850	110
玉米2209	10/10	2836	-9250
玉米2209	7/7	2906	11380
<b>合计</b>	<b>98/98</b>	--	<b>-271550</b>

共42条记录

投资赢家期货 100\*\*\*045

权益 1242852780.40 可用 1242195392.47 风险率 0.05%

沪银2208 投机 最新 4211 9760

买价 4203 1

— 对手价 + 卖价 4215 3

— 1 + 涨停 4639 9.98%

跌停 3796 -10.00%

交易1手预计需要保证金: 5684.85元  
价格变动1个点, 预计盈利/亏损: 15元 6

4215 加多 4203 锁仓 4203 平仓

持仓	挂单	委托	成交
合约	可用/持仓	开仓均价	逐笔浮盈
沪银2208	1/1	5098	-13305
沪银2212	2/2	4231	-30
沪铝2209	7/7	19709	-54050
沪金2208	1/1	377.18	-180
<b>合计</b>	<b>99/99</b>	--	<b>-271550</b>

共43条记录

- 1、点击输入框弹出系统键盘输入合约（支持名称、代码与简拼）
- 2、从行情详情页进入会自动代入详情页所在合约代码
- 3、点击持仓列表中的某条数据会自动代入合约名称
- 4、搜索范围期货、期权
- 5、点击输入框弹出价格键盘输入价格, 输入合约后默认填入对手价
- 6、点击输入框弹出手数键盘输入手数, 默认填充交易设置中设置的合约默认手数
- 7、根据合约价格和手数会实时计算出所需保证金、价格变动一个点, 预计盈利/亏损的金额（元为单位）。
- 8、买卖平仓按钮上会根据输入框价格输入情况实时显示对应买卖平的价格。点击后弹出委托确认弹窗。

9、用户需确认合约名称、合约代码、交易方向、委托价格、委托数量。确认后点击确认，确认后客户端发送委托请求到柜台，发送成功后弹出委托成功弹窗。点击确认后刷新持仓列表查看单子状态。



**注：**平仓按钮根据合约持仓状态显示不同，其中直接在输入框输入合约后，如果双向持有头寸时，按钮显示锁仓，点击后 toast 提示“当前合约处于锁仓状态，请先在持仓列表选一条记录确定平仓方向”。



10、报价区显示最新价、买卖一档价格、涨跌停价。点击价格后所选数值自动填入价格输入框。

## 8.8. 挂单列表查看

### 【功能说明】

此功能为展示合约交易下单后单子的交易状态。挂单状态为开仓委托成功后展示在该列表中。



## 【刷新机制】

实时刷新



- 1、如有挂单的单子则进行标记红点提示；
- 2、挂单的单子信息展示：开平方向、委托价、委托量、挂单量。

## 8.9. 委托列表查看

### 【功能说明】

此功能为展示合约交易下单后单子的交易记录。该列表记录并展示当日委托成功的单子。

### 【刷新机制】

实时刷新

投资赢家期货  
100\*\*\*045

权益 1242847597.60 可用 1242205794.77 风险率 0.05%

最新 100.945 24039  
买价 100.945 42  
卖价 100.950 3  
涨停 101.370 0.50%  
跌停 100.370 -0.50%

交易1手预计需要保证金: 10094.5元  
价格变动1个点, 预计盈利/亏损: 100元

101.000 加多    101.000 锁仓    101.000 平仓

持仓	挂单	委托	成交
合约	1	开平	状态 委托价
二债2209	买开	未报	101.000
二债2209	买开	未报	100.945
二债2209	买开	未报	100.950
二债2209	买开	未报	100.950
玉米2209	买平	已成	2744

共12条记录  
^

1、展示信息包括：开平方向、状态（未报/已成）、委托价、委托量、未成、已成、时间。

## 8.10. 成交列表查看

### 【功能说明】

此功能为展示合约交易下单后单子的交易状态。当日成交的单子会展示在该列表中。

### 【刷新机制】

实时刷新

投资赢家期货  
100\*\*\*045

权益 1242847597.60 可用 1242185602.77 风险率 0.05%

二债2209 投机 最新 100.945 24039  
买价 100.945 42  
卖价 100.950 3  
涨停 101.370 0.50%  
跌停 100.370 -0.50%

交易1手预计需要保证金: 10094.5元  
价格变动1个点, 预计盈利/亏损: 100元

100.950 加多 100.945 锁仓 100.945 平仓

持仓	挂单	委托	成交
合约	1	开平 成交价	成交量
玉米2209	买平	2744	7
玉米2209	卖平	2743	10
豆一2207	卖平	5781	4
豆一2207	买开	5839	4
豆一2207	买平	5839	4

共8条记录

1、展示单子成交信息：开平方向、成交价、成交量、成交时间。

## 8.11. 持仓列表查询

### 【功能说明】

此功能可查看用户合约持仓状态。

### 【功能入口】

交易下单页面



- 1、持仓列表展示合约的名称、可用/持仓手数、开仓均价、逐笔浮盈、持仓均价、盯市盈亏、保证金。
- 2、展示合约的持仓方向（标记：多/空）、是否为套保单（标记：套保）、期权单的买卖方（标记：权利/义务）。
- 3、展示全部持仓单子对应的可用/持仓手数、开仓均价、逐笔浮盈、持仓均价、盯市盈亏、保证金总计。
- 4、点击后持仓列表贴顶展示，再点击后取消贴顶。

### 8.11.1. 行情跳转/止盈止损/反手/全平

#### 【功能说明】

在交易持仓列表中可对单条合约常用功能进行快捷操作。点击单条合约可展开此功能。

投资赢家期货  
100\*\*\*045

权益 1242852780.40 可用 1242195392.47 风险率 0.05%

豆一2207 投机 最新 5839 1053  
买价 5781 20  
卖价 5839 30  
涨停 6338 7.99%  
跌停 5400 -7.99%

交易3手预计需要保证金: 14013.6元  
价格变动1个点, 预计盈利/亏损: 30元

5839 加多 5781 加空 5781 平仓

持仓	挂单	委托	成交
合约	可用/持仓	开仓均价	逐笔浮盈
豆一2207 多 1	3/3 2	5959 3	-3610 4
行情	止盈止损	反手	全平
豆一2207 空	1/1	5850	110
玉米2209 多	10/10	2836	-9250
<b>合计</b>	<b>99/99</b>	--	<b>-271550</b>

共43条记录  
^

- 1、点击跳转对应合约详情页。
- 2、点击跳转止盈止损页面，详见手册止盈止损模块说明。
- 3、点击反手指令，先平仓后反向开仓。点击后弹出二次确认弹窗确认合约名称、代码、交易方向、委托价格、委托数量信息，底部提示用户“反手为组合指令，不保证成交”。点击确定后发送请求到柜台。柜台收到请求后返回委托成功弹窗提示。

注：实际反手成功与否与客户端无关联，委托成功仅代表委托下单操作该动作成功发送至柜台。



4、点击弹窗确认平仓信息，点击确认发送委托请求到柜台，柜台收到请求后返回委托成功提示。



注：实际反手成功与否与客户端无关联，委托成功仅代表委托下单操作该动作成功发送至柜台。

## 8.12. 资金详情查看

### 【功能说明】

此功能可查看用户资金情况。

The screenshot displays the 'Investment Winner Futures' app interface. The top section shows account information: '权益 1242852780.40', '可用 1242195392.47', and '风险率 0.05%'. Below this is a trading entry form with fields for '名称/代码/简拼', '价格', and '手数', along with '买多', '卖空', and '平仓' buttons. The bottom section is a table of open positions.

持仓	挂单	委托	成交
合约	可用/持仓	开仓均价	逐笔浮盈
豆一2207	3/3	5959	-3610
豆一2207	1/1	5850	110
玉米2209	10/10	2836	-9250
玉米2209	7/7	2906	11380
<b>合计</b>	<b>99/99</b>	--	<b>-271550</b>

共43条记录

The right side of the screenshot shows the '资金详情' (Account Details) page, listing various financial metrics such as '币种', '上日权益', '当前权益', '可用资金', '可取资金', '风险率', '盯市浮盈', '盯市浮盈率', '平仓盈亏', '平仓盈亏率', '冻结资金', '保证金', and '冻结保证金'. A red box highlights the '刷新' (Refresh) button at the top right, and another red box highlights the '银期转账' (Bank Transfer) button at the bottom.

交易下单页面顶部展示用户交易时关键资金状态：权益、可用、风险率，数据根据持仓状态实时变动更新。

1. 资金信息包含：币种、上日权益、当前权益、可用资金、可取资金、风险率、盯市浮盈、盯市浮盈率、平仓盈亏、平仓盈亏率、手续费、保证金、冻结保证金、冻结资金、出入金。
2. 点击上图红框区域位置，跳转至资金详情页。
3. 数据仅首次加载页面时刷新数据，可点击刷新按钮刷新资金数据。
4. 点击下方的红色横条银期转账按钮，跳转银期转账页面。

## 8.13. 银期转账

### 8.13.1. 银转期

#### 【功能描述】

通过该功能可实现入金。

选择存管银行、填入银行卡密码、资金密码后可点击查看银行余额，输入转账金额后，点击确认转入按钮可转钱至资金账户中。

### 8.13.2. 期货转银行

#### 【功能描述】

通过该功能可实现出金。



银期转账		
银行转期货	期货转银行	当日流水
存管银行	请选择存管银行	>
银行密码	请输入银行密码	✕
资金密码	请输入资金密码	✕
可转金额	1242177020.77	
转账金额	请输入金额	
确认转出		
出金时间: 交易日09:00-15:30		

选择存管银行、填入银行卡密码、资金密码、转账金额后，点击确认转出按钮可转资金账户的钱到银行卡中。

### 8.13.3. 当日流水

#### 【功能描述】

通过该功能可查询当日的银期转账记录。

银期转账			
银行转期货		期货转银行	当日流水
时间	转账金额	方向/银行	状态

展示当日转账的时间、转账金额、方向、状态。

## 8.14. 期权行权

### 8.14.1. 期权持仓

#### 【功能描述】

通过该功能可查询持仓期权合约的基本信息，并在此进行行权与弃权。

期权行权				期权行权			
期权持仓		行权委托		期权持仓		行权委托	
期权合约	1 类型	可用/持仓	相对最新价 ①	期权合约	可用/持仓	相对最新价 ①	到期日
m2205-c-3000 义务 2	--	2/2	--	m2205-c-3000 义务	2/2	--	--
cu2110c71000 权利	--	1/1	--	cu2110c71000 权利	1/1	--	--
cu2111c62000 权利	--	1/1	--	cu2111c62000 权利	1/1	--	--
cu2111c65000 权利	--	2/2	--	3 行权 4 弃权			
cu2111c68000 权利	--	1/1	--	cu2111c65000 权利	2/2	--	--
cu2112p65000 权利	--	1/1	--	cu2111c68000 权利	1/1	--	--
cu2112p70000 权利	--	1/1	--	cu2112p65000 权利	1/1	--	--
cu2201c76000 权利	--	1/1	--	cu2112p70000 权利	1/1	--	--
cu2204c66000 权利	--	1/1	--	cu2201c76000 权利	1/1	--	--
cu2204p63000 权利	--	1/1	--	cu2204c66000 权利	1/1	--	--
共16条期权持仓记录				共16条期权持仓记录			

- 1、展示期权合约基本信息：期权类型、可用/持仓、相对最新价、到期日。
- 2、标识期权属于权利仓/义务仓。
- 3、点击单个合约展示快捷操作按钮，可进行行权。点击后弹窗弹出行权确认项，包括合约名称、代码、行权价格、可行权数、行权手数。手数需小于等于可行权手数。点击确认后进行行权。



4、点击弃权按钮后，弹窗弹出放弃行权弹窗。展示合约名称。可放弃数、输入放弃手数后点击确认，进行期权操作。



## 8.15. 查保证金

### 【功能描述】

该功能用户查询某一合约的保证金收取金额。

The image displays two side-by-side screenshots of a mobile application interface for querying margin requirements. Both screens are titled '保证金查询' (Margin Query).

**Left Screenshot (Input State):**

- Contract (合约): 请输入合约代码/简拼 (Please enter contract code/initials)
- Lots (手数): 请输入手数 (Please enter lots)
- Margin (保证金(元) ②): --
- Margin Rate (保证金率): --
- Leverage (杠杆倍数): --
- Query Button (查询): A red button at the bottom.

**Right Screenshot (Result State):**

- Contract (合约): 玉米2209
- Lots (手数): 1
- Margin (保证金(元) ②): 2183.20
- Margin Rate (保证金率): 8.00%
- Leverage (杠杆倍数): 12.5
- Query Button (查询): A red button at the bottom.

At the bottom of the interface, there is a keyboard with a '下一项' (Next Item) button highlighted in blue.

输入框内输入合约代码，输入手数后，点击查询按钮，可显示保证金额、保证金率与杠杆倍数。

## 8.16. 交易设置

### 8.16.1. 二次委托确认弹窗设置

#### 【功能描述】

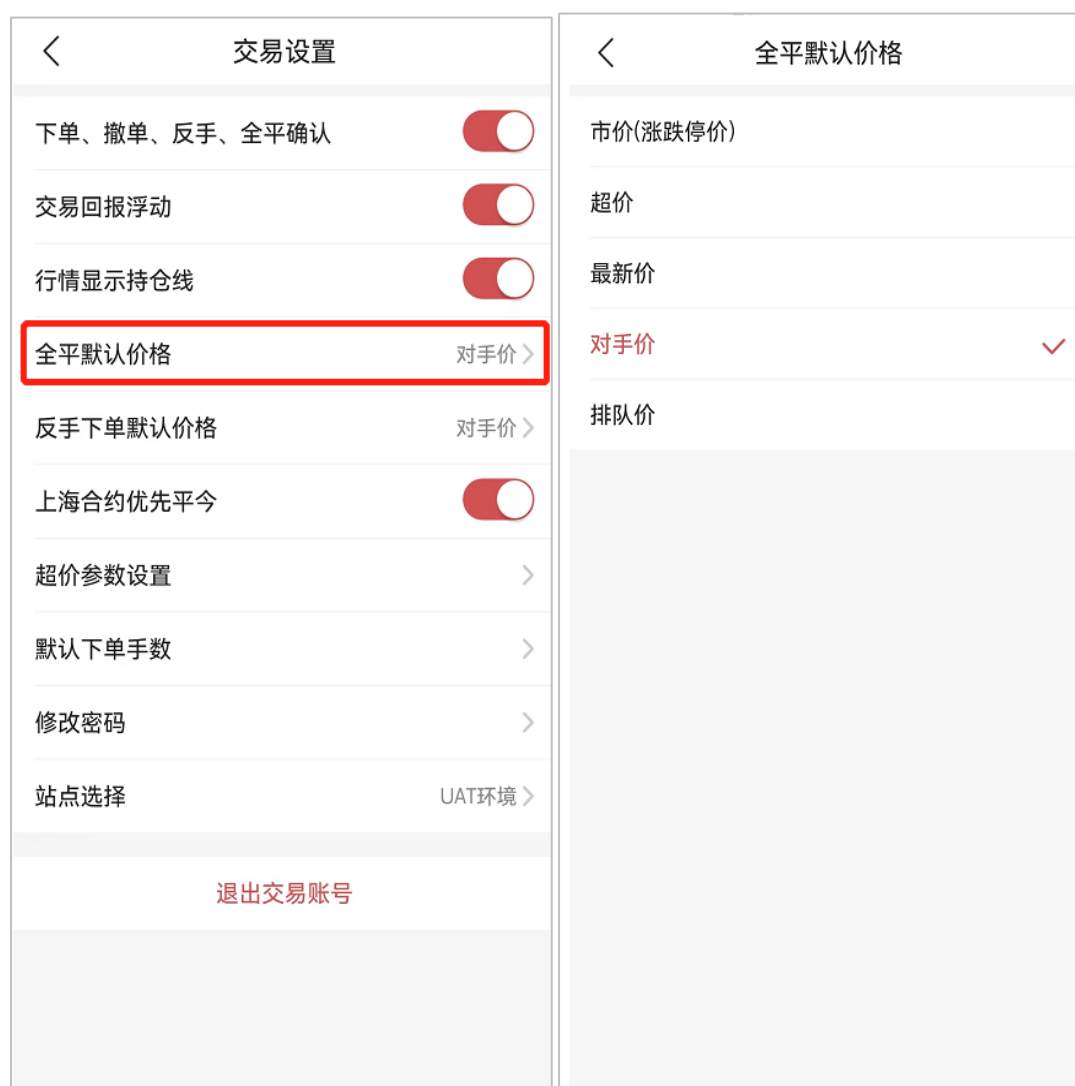
该功能可设置在交易下单时，是否弹窗进行二次委托信息确认。如开启则显示，如不开启则直接委托下单。



## 8.16.2. 全平默认价格设置

### 【功能描述】

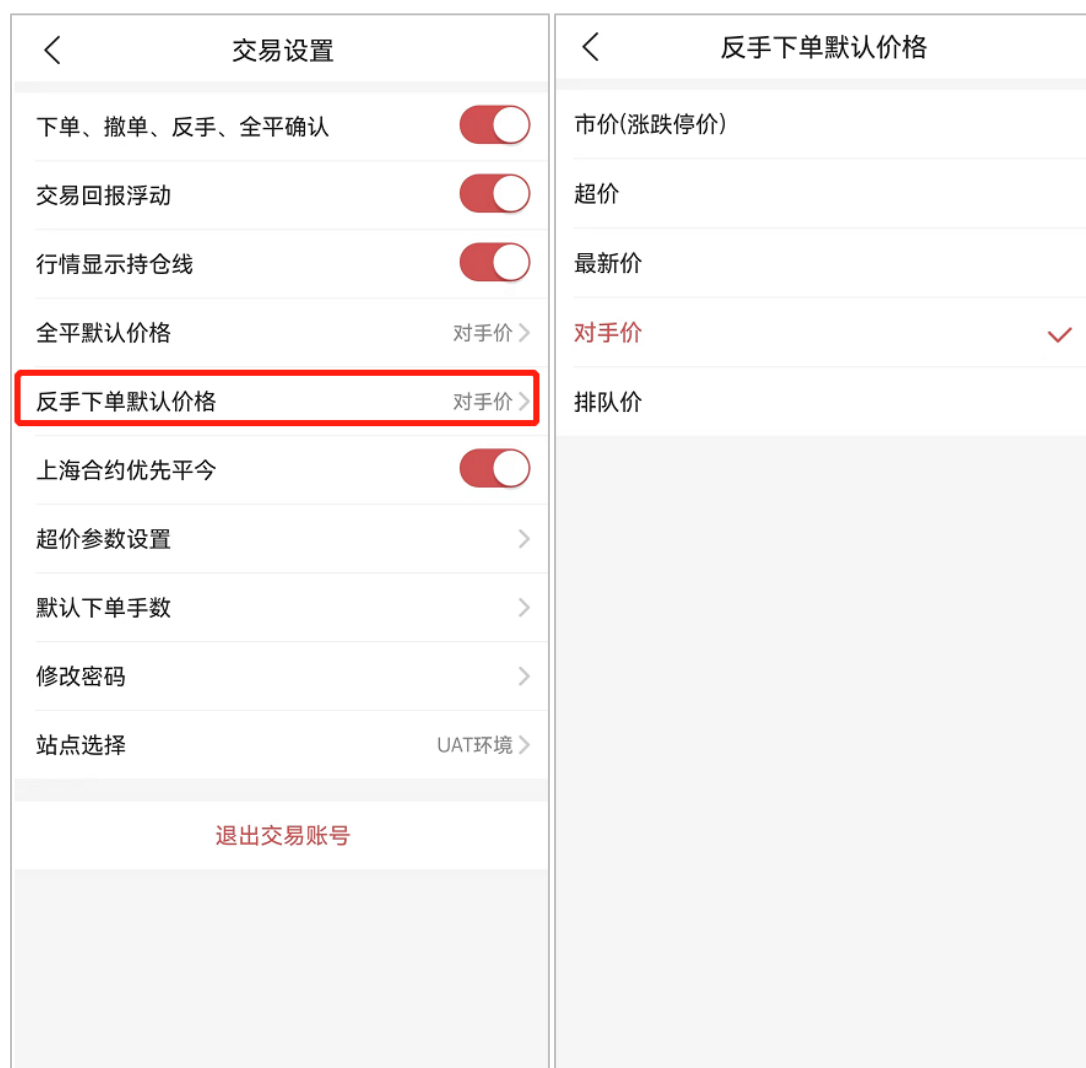
该功能可设置在交易下单进行全平操作时，默认的价格取值。可选择市价、超价、最新价、对手价、排队价。



### 8.16.3. 反手下单默认价格

#### 【功能描述】

该功能可设置在交易下单进行反手操作时，默认的价格取值。可选择市价、超价、最新价、对手价、排队价。



#### 8.16.4. 上海合约优先平今

##### 【功能描述】

该功能可设置在交易上海期货交易所的合约品种时，平仓是是否选择优先平今仓。





### 8.16.5. 超价参数设置

#### 【功能描述】

此功能可设置超价参数。

超价参数设置			
超价基准			对手价 >
交易所	合约名称	变动价位	超价点位
郑商所	苹果	1	1
大商所	郑棉	5	1
中金所	红枣	5	1
上期所	棉纱	5	1
能源中心	玻璃	1	1
	早稻	1	1
	晚稻	1	1
	郑醇	1	1
	郑油	1	1
	普麦	1	1
	早粳	1	1
	菜粕	1	1
	菜籽	1	1

超价参数设置			
超价基准			对手价 >
交易所	合约名称	变动价位	超价点位
郑商所	苹果	1	1
大商所	郑棉	5	1
中金所	红枣	5	1
上期所	棉纱	5	1
能源中心	玻璃	1	1
	早稻	1	1
	晚稻	1	1
	郑醇	1	1
	郑油	1	1

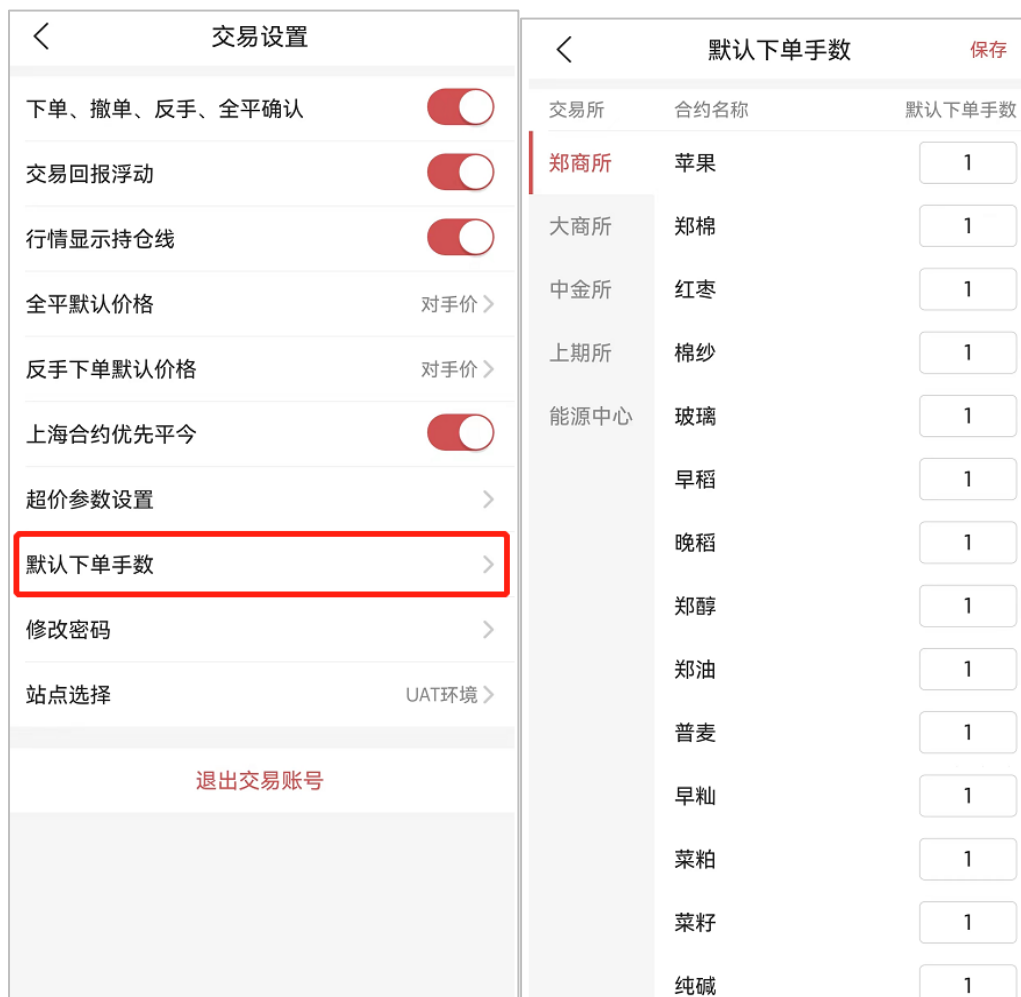
对手价
最新价
排队价

- 1、可设置超价基准（对手价、最新价、排队价）。
- 2、在基准价基础上设置每个品种对应的超价点位。并在交易价格输入框数值中体现。

### 8.16.6. 默认下单手数

#### 【功能描述】

此功能可设置交易下单时的默认手数。



设置后在交易下单时将自动输入设置好的手数大小。

### 8.16.7. 修改交易/资金密码

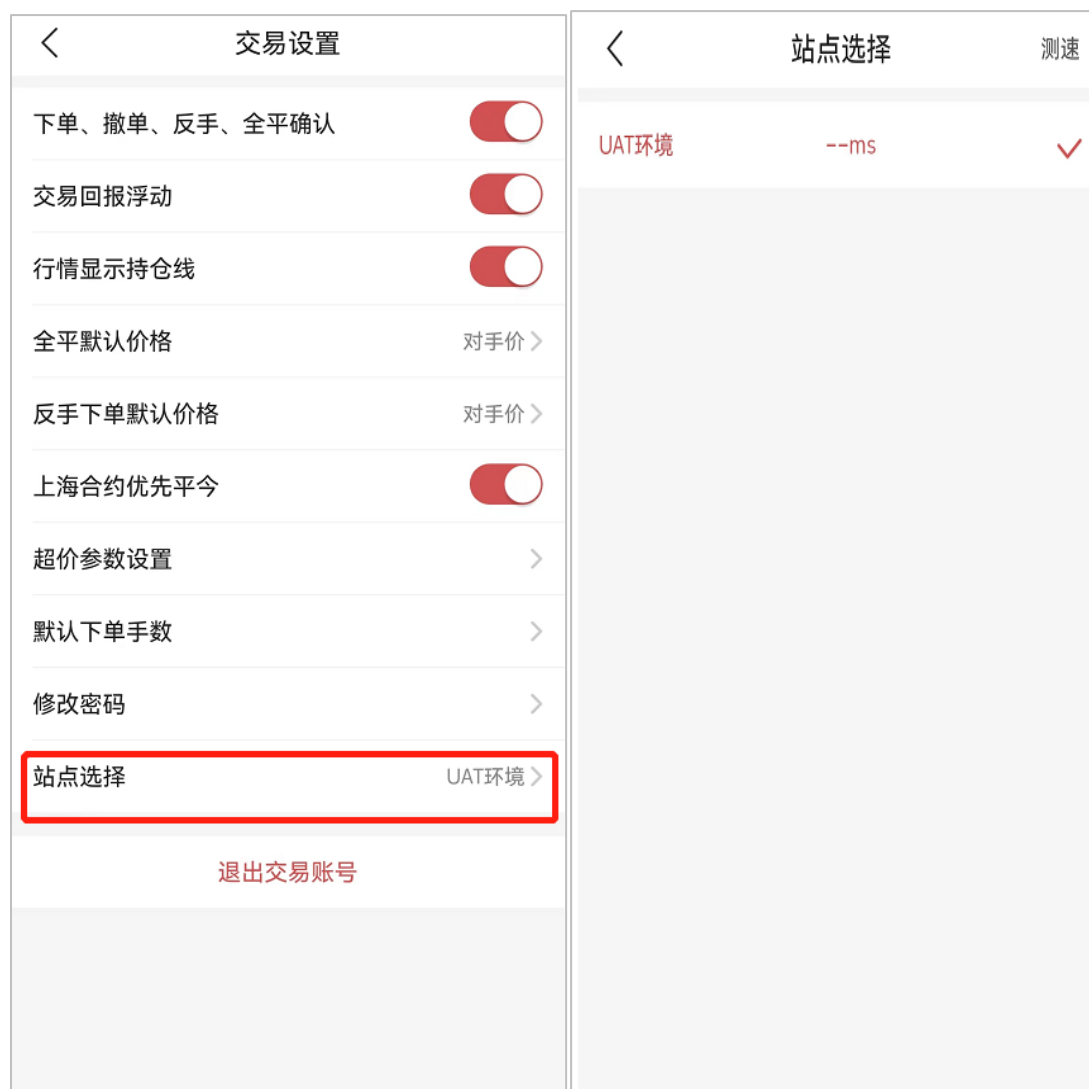
<p>&lt; 密码修改</p> <p>修改交易密码      修改资金密码</p> <p>原交易密码 请输入原交易密码</p> <p>新交易密码 请输入新交易密码</p> <p>确认新密码 请再次输入新交易密码</p> <p>交易密码至少8位，并包含数字和字母</p> <p>确认修改</p>	<p>&lt; 密码修改</p> <p>修改交易密码      修改资金密码</p> <p>原资金密码 请输入原资金密码</p> <p>新资金密码 请输入新资金密码</p> <p>确认新密码 请再次输入新资金密码</p> <p>资金密码为6位数字</p> <p>确认修改</p>
-----------------------------------------------------------------------------------------------------------------------------------------------------	---------------------------------------------------------------------------------------------------------------------------------------------

- 1、交易密码修改：输入原密码、新密码、确认新密码后点击确认修改按钮，进行修改确认。
- 2、资金密码修改：输入原密码、新密码、确认新密码后点击确认修改按钮，进行修改确认。

### 8.16.8. 站点选择

#### 【功能描述】

可选择站点地址，默认选中速度最快的交易站点。



### 8.16.9. 退出交易登录

#### 【功能描述】

退出交易账号的登录状态



交易登录后交易页面的底部，点击退出交易账号可退出登录。